



2014 年贵州公务员考试

《行政职业能力测验》真题



扫描二维码, 关注厚职公考官方公众号获取更多真题和资料
厚职公考网 (www.houzhiwang.com) 整理提供



2014 年贵州公务员考试行测真题及答案解析

2014 年贵州公务员考试行测真题及答案 PDF 版下载 (答案解析请下载 PDF 版查看)

一、常识判断

1. 关于我国公务员制度, 下列叙述正确的是 ()

- A. 正在接受纪律审查的公务员不得辞去公职
- B. 我国公务员培训基地是党校
- C. 公务员对降职不服, 可以向人民法院提出申诉
- D. 公务员考核的基本内容包括德、能、勤、绩、才

【考点】行政法

【答案】A

【解析】A 选项说法正确,《公务员法》第四条公务员有下列情形之一的,不得辞去公职:(一)在涉及国家秘密等特殊职位任职或者离开上述职位上满国家规定的脱密期限的;(二)重要公务尚未处理完毕,且须由本人继续处理的;(三)正在接受审计、纪律审查,或者涉嫌犯罪,司法程序尚未终结的;(四)法律、行政法规规定的其他不得辞去公职的情形。B 选项错误。党校是共产党对党员和党员干部进行培训、教育的学校。C 选项说法错误,公务员对免职、降职决定不服,可申请复核或者提出申诉。D 选项说法错误,公务员考核的基本内容包括德、能、勤、绩、廉。因此本题选择 A 选项。

2. 关于我国的农民工现象, 下列说法错误的是 ()

- A. 农民工是我国特有的城乡二元体制的产物
- B. “新生代农民工”主要指 80 后、90 后, 目前在农民工群体中占一半以上
- C. 从输出地看, 中部地区输出农民工最多, 西部次之, 东部最少
- D. 近年来跨省流动农民工所占比重继续下降

【考点】时政

【答案】C

【解析】农民工,是指在本地乡镇企业或者进入城镇务工的农业户口人员,农民工是我国特有的城乡二元体制的产物,是我国在特殊的历史时期出现的一个特殊的社会群体。因此,选项 A 是正确的。2010 年 1 月 31 日,国务院发布的 2010 年中央一号文件《关于加大统筹城乡发展力度 进一步夯实农业农村发展基础的若干意见》中,首次使用了“新生代农民工”的提法,并要求采取有针对性的措施,着力解决新生代农民工问题,让新生代农民工市民化。“新生代农民工”,主要是指 80 后、90 后,这批人目前在农民工外出打工的 1.5 亿人里面占到 60%,大约 1 个亿。因此说“新生代农民工”目前在农民工群体中占一半以上是正确的,选项 B 是正确的。根据国家统计局《2012 年全国农民工监测调查报告》,从输出地看,东部地区农民工 11191 万人,占农民工总量的 42.6%;中部地区农民工 8256 万人,占农民工总量的 31.4%;西部地区农民工 6814 万人,占农民工总量的 26.0%。因此从输出地看,东部地区输出农民工最多,中部次之,西部最少。东部地区农民工以就地就近转移为主,中、西部地区以外出为主。因此,选项 C 是错误的。2012 年,跨省流动农民工所占比重继续下降。在外出农民工中,跨省流动的农民工占 46.8%,这一比例较上年下降 0.3 个百分点,主要原因是东中西部农民工收入差距已不到百元,加上差旅等费用的损耗,在东部沿海打工的优势已不再明显。因此,选项 D 是正确的。

3. 关于亚洲论坛女性首脑, 下列说法错误的是 ()

- A. 科拉松·阿基诺夫人是亚洲首位女总统
- B. 阿罗约曾任菲律宾总统之职
- C. 朴槿惠的父亲曾任韩国总统



D. 英拉·西那瓦是马来西亚总理

【考点】时政

【答案】D

【解析】1986年2月25日,阿基诺夫人在国家电视台发表讲话,宣布正式接管全国权力,成为菲律宾和亚洲国家历史上第一位女总统。在她的不懈努力下,菲律宾在政治、经济 and 军事等领域采取一系列稳妥措施,极大地改善了国家所面临的严峻局面。1988年2月,阿基诺夫人表示不谋求连任。1992年卸任后,她出任首都银行基金会名誉会长。1988年4月,阿基诺夫人曾以总统身份访问中国。2009年8月1日凌晨,阿基诺夫人因患结肠癌医治无效,在菲律宾首都马尼拉逝世。因此,选项A是正确的。

格洛丽亚·马卡帕加尔·阿罗约1947年4月5日生于菲律宾班诗兰省,是菲律宾前总统迪奥斯达多·马卡帕加尔的女儿。2001年,阿罗约当选菲律宾第14届总统,她是菲律宾第二位女总统,阿罗约在2004年5月举行的大选中获胜连任总统。因此选项B是正确的。

朴槿惠是现任韩国第18任总统。生于1952年2月2日。曾任新国家党党代表、国会议员,韩国前总统朴正熙的长女。因此其父亲曾任韩国总统的说法是正确的,选项C正确。

英拉·西那瓦,泰国总理,著名企业家,1967年出生于泰国清迈府,第四代泰国华裔,祖籍广东省梅州市丰顺县塔下,客家人后裔,是泰国前总理他信·西那瓦最小的妹妹。因此,选项D是错误的。

4. 关于政治思想,下列表述错误的是()

- A. 孟德斯鸠提出三权分立学说
- B. 伏尔泰最早提出社会契约论的思想
- C. 柏拉图主张建立哲学王统治的国家
- D. 让·布丹提出君主主权学说

【考点】世界史

【答案】B

5. 关于火山的表述错误的是()

- A. 喷出的物质有气态、液态和固态三种
- B. 可分为死火山、活火山和休眠火山
- C. 五大连池的形成与火山喷发有关
- D. 页岩是最常见的岩浆岩

【考点】人文其它

【答案】D

【解析】A选项,气体物质主要是水蒸气,还有氢气、二氧化碳等,液态物质主要是高温岩浆,固态物质主要是火山弹、火山砂和火山灰。A正确。B选项,火山分类:死火山、活火山和休眠火山。B正确。C选项,五大连池世界地质公园位于黑龙江省五大连池市,占地总面积720平方公里,主要地质遗迹类型为火山地质地貌类。C正确。D选项,页岩是一种沉积岩。常见的岩浆岩有花岗岩、安山岩、玄武岩、苦橄岩等。一般来说,岩浆岩易出现于板块交界地带的火山区。因此,D选项错误。

综上,本题应选D选项。

6. 哪项不在中国地形的第二级阶梯上()

- A. 秦岭
- B. 呼伦贝尔草原
- C. 鄂尔多斯高原
- D. 巴颜喀拉山

【考点】地理国情



【答案】 D

【解析】 第一阶梯和第二阶梯的分界线为昆仑山——祁连山——横断山脉一线。大多数地形是高原, 不受季风的影响, 是高原山地气候 (高山气候), 大部分在青藏高原地区。巴颜喀拉山位于青藏高原地区, 属于第一阶梯范围。大兴安岭—太行山—巫山—武陵山—雪峰山一线是第二阶梯和第三阶梯的分界线。秦岭、呼伦贝尔草原和鄂尔多斯高原都在第二阶梯上。故本题选 D 选项。

7. 天体及其运行, 下列表述错误的是 ()

- A. 天球是为了确定天体位置和运动而假想的圆球
- B. 在火星和木星轨道之间存在一个小行星带
- C. 黄道面是指月球绕地球运行的轨道面
- D. 星座是指在天球上投影位置相近的恒星群落

【考点】 地理国情

【答案】 C

【解析】 A 选项, 天文学等领域中, 天球是一个想象的旋转的球, 理论上具有无限大的半径, 与地球同心。天空中所有的物体都想象成是在天球上。与地球相对应, 它有天赤道, 天极。A 正确。 B 选项, 小行星带是太阳系内介于火星和木星轨道之间的小行星密集区域, 由已经被编号的 120, 437 颗小行星统计得到, 98.5% 的小行星都在此处被发现。B 正确。 C 选项, 黄道面就是地球绕日旋转轨道所在的平面, 所指的是地球, 并不是指月球。C 错误。 D 选项, 星座是指在道家占星学上, 天上一群群的恒星组合。星座几乎是所有文明中确定天空方位的手段, 在航海领域应用颇广。D 正确。综上, 本题应选 C 选项。

8. 关于矿场资源以及主要分布国, 下列对应错误的是 ()

- A. 硝石: 加拿大
- B. 磷矿: 摩洛哥
- C. 铜矿: 智利、秘鲁
- D. 金矿: 南非

【考点】 地理国情

【答案】 A

【解析】 A 选项说法错误, 硝石又称焰硝、钾硝石等。无色、白色或灰色结晶状, 有玻璃光泽。可用于配制孔雀绿釉。还可用作五彩、粉彩的颜料。制造火药的原料之一。白色粉末, 易溶于水, 加热到 334° C 即分解放出氧。工业上是制造火柴、烟火药、黑火药、玻璃的原料和食品防腐剂等。在智利等地经开采和富集可直接制得硝酸钾。B 选项说法正确, 从全球范围看, 磷矿资源主要分布在非洲、北美、南美、亚洲及中东, 其中 80% 以上的磷矿资源集中分布在摩洛哥和西撒哈拉、南非、美国、中国、约旦和俄罗斯。目前我国每年的磷矿石产量在 6000 万吨以上, 远高于美国、摩洛哥和西撒哈拉等国家或地区的产量。C 选项说法正确, 南美洲的智利, 号称“铜矿之国”。 D 选项说法正确, 南非以丰富的矿物资源驰名世界, 现已探明储量并开采的矿产有 70 余种, 黄金、铂族金属、锰、钒、铬、硅铝酸盐的储量居世界第一位, 其中黄金储量占全球的 60%, 铂族金属储量占全球的 90%。本题是选非题, 因此本题选择 A 选项。

9. 关于海水及其运动, 下列说法错误的是 ()

- A. 海水的冰点温度比淡水低
- B. 北海道渔场位于寒流与暖流的交汇处
- C. 波罗的海是世界上盐度最高的海域
- D. 波浪、潮汐和洋流是海水运动的主要形式

【考点】 地理国情



【答案】 C

【解析】 A 选项, 盐水的冰点低于 0°C , 沸点高于 100°C 。海水中含有大量盐分, 所以 A 选项正确。B 选项, 北海道渔场地处亚洲东部, 是世界第一大渔场, 千岛寒流与日本暖流交汇于北海道附近的海域。B 正确。C 选项, 世界上盐度最高的海是位于北回归线附近, 降水稀少, 而蒸发量极大的红海; 世界上盐度最低的海是波罗的海, 因其蒸发量少, 且周围有大量河水补给。C 错误。D 选项, 海水运动的形式主要有三种: 波浪、潮汐、洋流。D 选项正确。综上, 本题选 C 选项。

10. 关于农作物, 下列说法正确的是 ()

- A. 中国是最早栽培大豆的国家
- B. 玉米是通过丝绸之路传入中国的
- C. 花生是世界上最主要的油料作物
- D. 印度是世界上最大的稻米出口国

【考点】 人文其它

【答案】 A

【解析】 大豆是中国古代重要的粮食和油料作物。大豆起源于中国, 中国学者大多认为原产地是云贵高原一带。现种植的栽培大豆是从野生大豆通过长期定向选择、改良驯化而成的。中国种植大豆的历史有 5000 多年。我国也是最早利用大豆制成豆腐制品的国家, 豆腐的起源, 可以追溯到汉代。A 项正确; 玉米原产美洲。玉米怎样传入中国, 西方的学者有不同的推测。有人以为玉米是由阿拉伯人从西班牙带到麦加, 由麦加传到中亚细亚而入中国西北部, 或者从麦加传到回教印度而入中国西南部, 然后从西北部或西南部向东传播到各省。也有人认为玉米最早传到我国的是广西, 时间是 1531 年, 可能玉米是由海路先传入我国沿海和近海各省。B 项错误; 油料作物是以榨取油脂为主要用途的一类作物。这类作物主要有油菜、大豆、花生、芝麻、向日葵、棉籽、蓖麻、苏子、油用亚麻和大麻等。各国种植情况不同, 无法确定哪种是世界上最主要的油料作物。C 项错误; 泰国是全球最大的稻米出口国, 泰国稻米出口遍及五大洲 100 多个国家, 其国际贸易量在世界贸易中所占的份额常在 30% 以上, 连续 30 多年都是世界上最大的稻米出口国。尽管 2012 年印度的大米生产也创历史最高水平, 大米出口达到 975 万吨, 首次超过泰国 (650 万吨), 成为世界最大的大米出口国。但仍然无法撼动泰国世界上最大的稻米出口国的地位。D 项错误。

11. 下列体育人物与其擅长领域对应错误的是 ()

- A. 罗尼·奥沙利文: 斯诺克台球
- B. 泰格·伍兹: 高尔夫
- C. 罗杰·费德勒: 网球
- D. 拉菲尔·纳达尔: 棒球

【考点】 经济法

【答案】 人文其他

【解析】 A 选项说法正确, 罗尼·奥沙利文, 世界著名斯诺克球手。B 选项说法正确, 艾德瑞克·泰格·伍兹是美国高尔夫球手。C 选项说法正确罗杰·费德勒, 瑞士男子职业网球运动员。D 选项说法错误, 拉菲尔·纳达尔西班牙职业网球运动员。本题是选非题, 因此本题选择 D 选项。

12. 下列事件与相关人物对应错误的是 ()

- A. 三藩之乱: 吴三桂、康熙
- B. 七国之乱: 吴王刘濞、汉景帝
- C. 八王之乱: 苻坚、谢玄
- D. 安史之乱: 郭子仪、史思明



【考点】中国古代史

【答案】C

【解析】A 选项说法正确, 三藩之乱, 是中国历史上清朝初期, 三个藩镇王发起的叛乱事件。三藩是指平西王吴三桂、平南王尚可喜、靖南王耿精忠。1673 年 (康熙十二年) 春, 康熙皇帝作出撤藩的决定。吴三桂首先于这年 11 月杀云南巡抚朱国治, 自称天下都招讨兵马大元帅, 提出“兴明讨虏”, 将矛头指向朝廷。吴三桂军由云、贵而开进湖南, 几乎占据湖南全省。进而占据四川, 四川官员纷纷投降。福建、广东、广西、陕西、湖北、河南等地都有藩王或将领 响应。B 选项说法正确, 七国之乱又称作七王之乱, 是指公元前 154 年 1 月 17 日, 即是西汉初期汉景帝 3 年发生的一次叛乱。叛乱原因是以吴王刘濞为中心的七个刘姓宗室诸侯不满国家削减他们的权力, 参与叛乱的共有七个诸侯国, 所以叫做“七国之乱”。由窦婴、周亚夫所平定。C 选项说法错误, 西晋年间司马氏同姓王之间为争夺中央政权而爆发的混战, 前后历时 16 年, 我国历史上空前的大内 讧, 并引发了亡国和近 300 年的动乱。其最终结局是东海王司马越夺取大权。对统治造成了严重破坏, 被认为是导致西晋灭亡的原因之一。这场动乱从宫廷内权力斗争开始, 而后引发战争, 祸及社会, 造成了较大的破坏, 也加剧了西晋的统治危机, 成为西晋迅速灭亡的重要因素。之后的中国进入五胡十六国时期。西晋皇族中参与这场动乱的王不只八个, 但八王为主要参与者, 且《晋书》将八王汇为一列传, 故史称“八王之乱”。D 选项说法正确, 安史之乱是中国唐代所发生的一场政治叛乱, 是由安禄山与史思明向统治者发动, 同中央争夺统治权的内战, 也是唐朝由盛而衰的转折点。由于发起叛乱者以安禄山与史思明为主, 故称安史之乱, 又因其爆发于唐玄宗天宝年间, 也称天宝之乱。安史之乱从公元 755 年 12 月 16 日爆发, 至公元 763 年 2 月 17 日平息, 历时七年零二个月, 后被郭子仪平定。因此本题选择 C 选项。

13. 关于下列各组人物的说法错误的是 ()

- A. 苏格拉底、柏拉图和亚里士多德被称为“古希腊三贤”
- B. 颜回、曾子都属孔子七十二门徒
- C. 荀子及其弟子韩非子是法家学派的代表人物
- D. 康有为、梁启超都是“公车上书”的发起人

【考点】中国古代史

【答案】C

【解析】A 选项说法正确, “希腊三贤”即苏格拉底、柏拉图、亚里士多德, 苏格拉底是柏拉图的师父, 柏拉图是亚里士多德的师父。他们三人在古希腊文学、艺术、哲学领域做出的非凡贡献至今影响着世界范围内的文学艺术发展方向。B 选项说法正确, 颜回 (前 521 年—前 491 年), 字子渊, 一作颜渊, 又称颜子, 孔庙大成殿四配之首——人称复圣, 鲁国人, 是孔子最得意的学生, 孔子七十二门徒之首, 孔门十哲德行科的高材生, 是孔门弟子中德行修为最高者, 所以得到特别的尊重。相传曾子是孔子七十二贤中唯一出书的一位。C 选项说法错误, 荀子是儒家的代表人物, 其弟子韩非子是法家学派的代表人物。D 选项说法正确, 康有为、梁启超都是“公车上书”的发起人。本题是选非题, 因此本题选择 C 选项。

14. 下列犯罪嫌疑人、被告人中, 哪个人不适用取保候审 ()

- A. 有证据证明甲犯故意杀人罪, 有可能被判十年以上有期徒刑
- B. 乙在逮捕后侦查羁押期限届满仍需继续查证
- C. 丙涉嫌侮辱罪被起诉
- D. 丁被逮捕后发现其怀孕 3 个月

【考点】诉讼法

【答案】A

【解析】刑事诉讼法第六十五条明确规定, 人民法院、人民检察院和公安机关对有下列



情形之一的犯罪嫌疑人、被告人, 可以取保候审:

(一) 可能判处管制、拘役或者独立适用附加刑的;

(二) 可能判处有期徒刑以上刑罚, 采取取保候审不致发生社会危险性的;

(三) 患有严重疾病、生活不能自理, 怀孕或者正在哺乳自己婴儿的妇女, 采取取保候审不致发生社会危险性的;

(四) 羁押期限届满, 案件尚未办结, 需要采取取保候审的。根据以上法条 B、D 正确。侮辱罪属于较轻的犯罪, 可能判处管制、拘役或者独立适用附加刑。所以 C 也正确。刑事诉讼法也是近年修改, 再次强调新修法律非常重要。根据《高检规则》第三十八条: 人民检察院对于严重危害社会治安的犯罪嫌疑人, 以及其他犯罪性质恶劣、情节严重的犯罪嫌疑人不得取保候审。根据以上法条以及选项上看故意杀人罪可能判十年以上的属于严重犯罪, 所以不适用取保候审。故正确选项是 A 选项。

15. 下列体育人物与其擅长领域对应错误的是 ()

A. 罗尼·奥沙利文: 斯诺克台球

B. 泰格·伍兹: 高尔夫

C. 罗杰·费德勒: 网球

D. 拉菲尔·纳达尔: 棒球

【考点】人文其它

【答案】D

【解析】A 选项说法正确, 罗尼·奥沙利文, 世界著名斯诺克球手。B 选项说法正确, 艾德瑞克·泰格·伍兹是美国高尔夫球手。C 选项说法正确罗杰·费德勒, 瑞士男子职业网球运动员。D 选项说法错误, 拉菲尔·纳达尔西班牙职业网球运动员。本题是选非题, 因此本题选择 D 选项。

16. 下列哪组物品均属可燃固体 ()

A. 香蕉水、酒精

B. 面粉、油漆

C. 沥青、松香

D. 甲烷、乙炔

【考点】生活常识

【答案】C

【解析】本题题干中的关键词是可燃固体。A 选项, 酒精和香蕉水都是常温下都是液体。香蕉水又名天那水, 是无色透明易挥发的液体。因此 A 错误。B 选项, 面粉是可燃固体, 但油漆属于可燃液体, 因此 B 错误。D 选项, 甲烷、乙炔虽然可燃, 但是在常温下是气体。因此 C 正确。综上, 本题应选 C 选项。

17. 下列关于铅的说法错误的是 ()

A. 铅笔芯的主要成分是铅

B. 香烟中是含铅的

C. 铅在人体内日积月累, 不会分解

D. 汽油中添加铅元素可以起到防爆的作用

【考点】生活常识

【答案】A

【解析】A 选项, 铅笔芯的主要成分都是石墨, 所以 A 错误。B 选项, 香烟中的微量重金属包括砷、镉和铅。所以 B 正确。C 选项, 铅在体内蓄积, 自己无法排出, 也不会分解。铅进入体内后, 危害人体八大系统, 尤其是脑部神经中枢系统。它能给人带来记忆力下降, 智力减退, 学习困难, 脾气暴躁等一些严重的影响。所以 C 正确。D 选项, 汽车多年来一直



使用的含铅汽油(含有四乙基铅添加剂), 在车用汽油中加入一定量的四乙基铅, 对提高车用汽油的辛烷值, 改善车用汽油的抗爆性, 能起到一定作用。所以 D 选项正确。综上, 本题选 A 选项。

18. 下列关于石灰的说法错误的是 ()

- A. 生石灰通常可以作为食品干燥剂
- B. 澄清石灰水放置在空气中易变浑浊
- C. 汉白玉与石灰石的主要成分相同
- D. “烈火焚烧若等闲”指熟石灰的高温煅烧

【考点】物理

【答案】D

【解析】A 选项, 生石灰干燥剂的主要成分为氧化钙, 其吸水能力是通过化学反应来实现的, 因此吸水具有不可逆性。A 选项正确。B 选项, 空气中有二氧化碳, 石灰水会与他反应生成碳酸钙沉淀。B 选项正确。C 选项, 汉白玉与石灰石的主要成分都是碳酸钙。C 选项正确。D 选项, “烈火焚烧若等闲”是描述的生石灰, 氧化钙的燃烧, 所以 D 错误。综上, 本题应选 D 选项。

19. 关于四大文明古国及其数学成就, 下列对应错误的是 ()

- A. 古埃及: “0”的发现
- B. 古印度: 阿拉伯数字
- C. 古巴比伦: 六十进位制
- D. 古中国: 勾股定理

【考点】世界史

【答案】A

【解析】A 选项, 0 是极为重要的数字, 0 这个数字由古印度人在约公元 5 世纪时发明。因此, 选项 A 的说法是错误的。B 选项, 阿拉伯数字是现今国际通用数字。最初由印度人发明, 后由阿拉伯人传向欧洲, 之后再经欧洲人将其现代化。正因阿拉伯人的传播, 成为该种数字最终被国际通用的关键节点, 所以人们称其为“阿拉伯数字”。因此, 选项 B 是正确的。C 选项, 古巴比伦时代的科学以数学和天文最为发达, 计数法采用十进位和六十进位法。六十进制是以 60 为基数的进位制, 六十进位法应用于计算周天的度数和计时, 至今为全世界所沿袭。因此, 选项 C 是正确的。D 选项, 勾股定理是一个初等几何定理, 是人类早期发现并证明的重要数学定理之一, 用代数思想解决几何问题的最重要的工具之一, 也是数形结合的纽带之一。勾股定理最早记载于公元前十一世纪我国古代的《周髀算经》, 在我国古籍《九章算术》中提出“出入相补”原理证明勾股定理。在西方勾股定理又被成为“毕达哥拉斯定理”。因此, 选项 D 是正确的。综上, 本题选 A 选项。

20. 下列哪组不属于夺命“急症”()

- A. 肺栓塞、哮喘
- B. 冠心病、毒品过量
- C. 脑出血、急性坏死性胰腺炎
- D. 阑尾炎、腹膜炎

【考点】生物医学

【答案】D

【解析】心源性疾病, 特别是冠心病、急性心肌梗死患者最为多见, 容易猝死; 常见的夺命“急症”有: 肺栓塞、脑出血、急性坏死性胰腺炎、哮喘、过敏、猝死症候群、葡萄球菌性暴发性紫癜、过量的毒品。因此, A、B、C 正确。D 选项, 阑尾炎是指阑尾由于多种因素而形成的炎性改变, 为外科常见病; 腹膜炎是腹腔壁层腹膜和脏层腹膜的炎症, 可由细菌、



化学、物理损伤等引起, 急性腹膜炎的主要临床表现早期为腹膜刺激症状如腹痛、压痛、腹肌紧张和反跳痛等, 后期由于感染和毒素吸收, 主要表现为全身感染中毒症状, 但腹膜炎不属于夺命急症。D 错误。综上, 本题选 D 选项。

二、言语理解与表达

21. 自 2006 年《烟草控制框架公约》在中国正式生效, 烟草界和控烟界过招已数百回合, 双方_____的是, 均将视线集中于青年群体, 烟草依赖的形成是一个长期的过程, 烟草界的企图“从娃娃抓起”; 控烟界也将青年时期作为吸烟行为的萌芽阶段, 向青少年大力宣传烟草的危害。

填入划横线部分最恰当的一项是 ()

- A. 秘而不宣
- B. 不谋而合
- C. 一成不变
- D. 不言而喻

【答案】 B

【考点】 成语辨析

【解析】 文段先说烟草界和控烟界过招, 观点截然不同, 后来说二者均将视线集中于青年群体, 一个宣传吸烟, 一个宣传控烟。“不谋而合”指事先没有商量过, 意见或行动却完全一致。从文段得知, 烟草界和控烟界作为对手不可能事先商量过, 但有一件事行动却是一致的, 即都“从娃娃抓起”, 故选 B。“秘而不宣”指把知道的消息、情况隐秘起来, 不告诉别人。“一成不变”形容一点都没有变化。“不言而喻”指不用说就可以明白, 形容道理很明显。

22. 在环境问题上, 我们所面临的困境不是由于我们_____, 而是我们尽力了, 但却无法遏制环境恶化的势头。这是一个信号: 把魔鬼从瓶子里放出的类, 已经失去把魔鬼再装回去的能力。

填入划横线部分最恰当的一项是 ()

- A. 无所顾忌
- B. 无所不为
- C. 无所事事
- D. 无所作为

【答案】 D

【考点】 成语辨析

【解析】 从并列关联词“不是…而是”得知, 空缺处应与后面一句形成反向并列, 后面“我们尽力了”, 前面就是“我们没尽力”。“无所作为”指没有做出任何成绩, 指工作中安于现状, 缺乏创造性, 符合文意。A 指没什么顾虑、畏惧; B 指没有不干的事情, 指坏事做尽; C 指什么事情都不干, 均与文意不符。

23. 英语目前是世界上不同语言群体之间进行交流的主要方式, 这种交流是文化间的知识交流。它的_____是存在着的相互分离的文化。换句话说, 作为通用的语言, 是处理语言差异和文化差异的方式, 而不是_____它们的方式。

依次填入划线部分最恰当的是 ()

- A. 表现 同化
- B. 特征 隔绝
- C. 基础 统一
- D. 前提 消灭

【答案】 D



【考点】 实词填空

【解析】 第二空后面“存在着相互分离的文化”中的“存在着”与“基础”“前提”搭配比较合适, 排除 A、B。根据第二空前可以知道, 英语作为通用语言应处理好、协调好不同文化之间的差异, 而不应该消灭这样的差异, 故选 D。

24. 预循环是一种更环保的生活方式, 指通过_____购入会产生垃圾的家庭或商业物品来减少垃圾数量的行为。可循环的垃圾经过处理后可以_____别的功能, 可是处理这些可循环物质也是要消耗能源并产生垃圾的, 所以更环保的方式是少用会产生垃圾的物品。

依次填入划线部分最恰当的是 ()

- A. 避免 发挥
- B. 杜绝 具备
- C. 放弃 衍生
- D. 禁止 实现

【答案】 A

【考点】 实词辨析

【解析】 第一空, “杜绝”“禁止”是指外力不让做一些事情, 且程度较重, “避免”“放弃”是指主动去做, 且程度较轻。根据文段表述, 预循环是一种生活方式, 并没有外力一定要我们如何去做的意思, 故排除 B、D 两项。再根据文段最后一句话, 预循环主要是倡导人们“尽量少用”一些会产生垃圾的家庭或商业物品。所以这些行为不是完全“放弃”而只能是尽可能“避免”。第二空, 考查词语搭配, “发挥”和“功效”搭配比较合理。故选 A。

25. 现在, 很多保健品的广告做得很好, 但消费者并不知道自己有没有必要吃这些东西, 其实很多保健品在研发时并未做过_____调查, 并不知道哪种营养素是大家普遍缺乏的。服用未经调查就开发出的保健品, 对消费者来说完全是一种_____。

依次填入划线部分最恰当的是 ()

- A. 严格 误导
- B. 科学 浪费
- C. 跟踪 欺骗
- D. 实地 伤害

【答案】 B

【考点】 实词辨析

【解析】 第一空, 文段的意思是说, 在保健品“研发时”没有做过营养素缺乏状况调查, 不知道哪种营养素大家缺乏。“实地”的意思是“在事情发生或出现的地方”, 不符合语境, 排除 A 项; 如果用在销售领域, “跟踪”调查一般指的是售后的调查, 做反馈, 不符合语境, 排除 C 项。第二空, 根据文段最后一句话, “服用.....”可知, 空白处是形容服用这些保健品的行为, 故“浪费”符合文意, 且呼应前文提到的消费者不知道自己“有没有必要”买这些东西, “没必要”吃却吃了这些保健品, 即“浪费”。故答案为 B。

26. 关于如何有效解释两次世界大战的起源和暴行产生的机制, 战争史家一直感到_____。他们发现, 当落实到细节研究上时, 常常_____迭出。譬如马克思主义史家认为经济压力是大战的动因, 但历史事实却是二战爆发在欧洲的经济上扬期, 因此许多战争史家不得不有此共识: 战争起源问题并非历史学专业所能解释。

依次填入划横线部分最恰当的一项是 ()

- A. 尴尬 谬论
- B. 困惑 悖论
- C. 犹豫 矛盾
- D. 沮丧 误解



【答案】 B

【考点】 实词辨析

【解析】 突破口在第二空, 第二空后边所举的例子由转折词“但”引导了前后相背离的两个内容, 故二者应是相反的, 排除 A、D。另第一空前“感到”应与“困惑”搭配而不是“犹豫”, 故答案为 B。

27. 中外合拍片对中方和好莱坞电影工厂均有好处, 但是由于存在文化环境和审美趣味的差异, 中国元素很难真正和好莱坞电影_____。为了照顾全球影迷的欣赏口味, 好莱坞电影只能减少中国元素的分量, 因此针对中国内地市场的“中国特供版”便_____。

依次填入划横线部分最恰当的一项是 ()

- A. 契合 粉墨登场
- B. 协调 东山再起
- C. 匹配 大行其道
- D. 融合 应运而生

【答案】 D

【考点】 混搭填空

【解析】 从第二空入手, “粉墨登场”指妆化好了, 上台演戏。比喻人们开始在社会上、政坛上等活动起来 (含贬义)。情感色彩不符合, 排除 A 项。“东山再起”指退隐后再度出任要职, 也比喻失势后重新恢复地位, 此处不符合语境, 排除 B 项。“大行其道”指某种新潮事物流行、盛行, 成为一种风尚。由题意可知, “中国特供版”是顺应市场和实际情况而产生的, 还没有成为一种流行的时尚, 故排除 D 项。“应运而生”指适应时机而产生, 侧重于趁着一定的形势, 从无到有。分析文段, 由于中外有文化和审美的差异, 中国元素很难与好莱坞电影结合, 为了照顾全球影迷的口味, “便”出现了“中国特供版”, 即应运而生。第一空做验证, “融合”一词符合语境。“融合”指性质不同的事物可以完美地结合成一体。

28. 近代中外历史告诉我们, 群众的民主权力就像一切个人权力一样, 当它没有受到_____的宪政约束时, 很容易转变为它的反面, 成为一种暴虐的权力。因此, 许多思想家对于各种群众领袖挟民意而行独裁的负面作用_____。

依次填入划横线部分最恰当的一项是 ()

- A. 严格 嗤之以鼻
- B. 良好 讳莫如深
- C. 恰当 忧心忡忡
- D. 普遍 谈虎色变

【答案】 C

【考点】 混搭填空

【解析】 从第二空入手, “嗤之以鼻”表示轻蔑。“讳莫如深”原意为事件重大, 讳而不言; 后指把事情隐瞒得很紧。“忧心忡忡”形容心事重重, 非常忧愁, 在担心着什么。“谈虎色变”比喻一提到自己害怕的事情就紧张起来。文段中提到的是“思想家”对于各种群众领袖挟民意而行独裁的负面作用, “思想家”这一身份的人对此种负面作用的感受, 只能说比较担心, 只有 C 项的“忧心忡忡”有担心的意思, 其他三项的意思均不适合, 排除 A、B、D 三项。第一空做验证, 没有受到“恰当”的约束, 符合语境。

29. 以鸟类迁徙为话题的纪录片《迁徙的鸟》向我们完美的展示了一个自然界的奇迹。虽然大部分地表已被人类改造得_____, 但在天空中, 鸟儿仍是主角, 无论雪鹅、野鸭还是云雀, 都自有其尊严。“我们需要与自然界和平相处, 因为人类不可能_____地生活在这个地球上。”导演雅克·贝汉如是说。

依次填入划横线部分最恰当的一项是 ()



- A. 面目全非 孤单
- B. 支离破碎 傲慢
- C. 元气大伤 自私
- D. 体无完肤 麻木

【答案】 A

【考点】 混搭填空

【解析】 第一空, “支离破碎”和“元气大伤”与“大部分地表已被人类改造”不能搭配, 排除 B、C 两项。“面目全非”指面孔变得完全不是原来的样子; 也形容事物变化很大, 多为贬义。“体无完肤”形容浑身受伤; 也形容将某事物或现象的程度完全体现出来, 没有一点剩余。此处用“面目全非”更合适。第二空, 从“我们要与自然界和平相处”可知, 人类不可能“孤单”地生活在这个地球上更合语境。故正确答案为 A。

30. 在美国这样的商业社会里, 无论他们抛出多少关乎人文、情怀、精神的辞藻, 几乎所有的艺术和技术, _____ 都是一门生意, 即便是教父乔布斯和他的苹果也不例外。但这本身无可指摘, 也不_____ 这些公司和这些人缔造一个伟大的时代。

依次填入划横线部分最恰当的词语是 ()

- A. 自始至终 影响
- B. 归根结底 妨碍
- C. 毋庸讳言 干扰
- D. 理所当然 排斥

【答案】 B

【考点】 混搭填空

【解析】 重点看第一空。“毋庸讳言”指用不着隐讳, 可以直说的内容, 与文意不符; D “理所当然”过于绝对; 第一空从关联词“无论…都”可知应填入一个带有结论性的词, 自始至终指一贯到底, 从开头到结尾都是一个样子, 这里面由“无论”后的内容引导一个条件, 就算满足这样一个条件, 但其根本上还是一门生意。并且, 即便是在美国这样的商业社会, 艺术和技术刚刚出现的时候也不可能是一门生意, “自始至终”过于绝对化。故选 B。

31. 也许有一天, 人类能到毗邻行星进行自由探险, 使用大功率望远镜认识我们周围的星球; 总有一天, 我们也将切实探索地球上大洋深处的每一寸土地, 以及_____ 的原始森林, 却很可能永远无法到地球中心去旅游。由于温度极高, 压力极大, 地球内部很可能永久性地成为人类无法到达的_____。

依次填入划横线部分最恰当的词语是 ()

- A. 人迹罕至 禁区
- B. 郁郁葱葱 深渊
- C. 一望无际 绝境
- D. 神秘莫测 彼岸

【答案】 A

【考点】 混搭填空

【解析】 第一空前文的意思指人类的足迹可以到达行星和大洋深处, 所以都是讲人类的足迹问题, 故第一空用“人迹罕至”。第二空前“由于”引导“温度极高, 压力极大”这些原因, 导致地球内部成为人类的发达到的禁区。选 A。

32. 2007 年全球金融海啸肆虐, 以家电为代表的消费性电子产品外销的需求急速衰退, 家电企业可谓_____。为了扩大国内市场, 也为了让国内家电企业走出低谷, 家电下乡、以旧换新、节能补贴等政策陆续出台, 这些扶持性政策_____, 对家电业发展产生了巨大的推动作用。



依次填入划横线部分最恰当的一项是 ()

- A. 如履薄冰 有的放矢
- B. 今非昔比 有目共睹
- C. 举步维艰 不负众望
- D. 江河日下 任重道远

【答案】 C

【考点】 成语辨析

【解析】 这是一道逻辑填空题。根据文段语境可知, 家电企业现在的发展没有以前发展的好, 故首先排除 B、D 选项, 第二个空是想强调扶持性政策对家电企业有较好的推动作用, 故选择“不负众望”, 选择 C 选项。

33. “手机当电脑用, 电脑当电视用, 电视当摆设用”, 对于电视机制造企业来说, 这似乎已经成为_____的事实。互联网给了视频内容一个_____传输和展示渠道, 仅仅作为显示屏的电视似乎难逃被淘汰的命运。如何才能提高这块硕大显示屏的价值? _____电视机“智能”, 已经成为这个行业的共识。()

- A. 铁定 快捷 开发
- B. 公认 多维 研究
- C. 严峻 灵活 整合
- D. 尴尬 全新 赋予

【答案】 D

【考点】 实词辨析

【解析】 第一空前文有似乎, 所以不太确定, 故排除 A、B, 再看第三空, 词的搭配, 只能是赋予“智能”, 而不能整合“智能”, 故答案为 D。

34. 观察过去五年广州发展路径, 可以_____地看到当地政府、企业、民众从歧路彷徨到艰难转型的过程。要触动既得利益, 要牺牲眼前利益, 不仅需要勇气, 更需要智慧。要_____已有的“获利”路径, 要_____用惯了的政策“拐杖”, 不仅需要“自我革命”, 还需要“群体参与”。()

- A. 完整 抛弃 脱离
- B. 欣慰 放弃 放开
- C. 客观 背弃 松开
- D. 清楚 舍弃 扔掉

【答案】 D

【考点】 实词辨析

【解析】 第一空, 文中提到这是个过程, 所以要对应完整或清楚, 排除 B、C; 第二空, 已经获利, 然后不继续这么做, 叫舍弃; 第三空, 既然是“拐杖”, 只能搭配扔掉。综合起来, 选 D。

35. 德国人卡尔·奔驰研制的第一台以汽油为动力的汽车于 1886 年获得专利, 从此汽油汽车_____, 燃烧汽油作为动力也似乎成为_____的事, 然而世界经济论坛评出的“2008 年科技先驱”, 却赫然将细菌“开动”小汽车列入其中, 我们是否正在_____汽油汽车时代? 真正环保的汽车是否正向我们走来?

依次填入划横线部分最恰当的一项是 ()

- A. 风靡全球 天经地义 告别
- B. 大行其道 水到渠成 抛弃
- C. 势不可挡 约定俗成 终结
- D. 唯我独尊 理所当然 变革



【答案】 A

【考点】 混搭填空

【解析】 分析语境可以得知, 文段讲述的是汽油汽车从无到有, 引领一个时代的流行, 所以第一空填入风靡全球; 第二空中从此表示结论, 因为获得专利, 所以燃烧汽油作为动力是很正常的事情, 那就叫天经地义; 第三空为并列的两个问句, 一个时代走来, 另外一个就要结束, 所以选告别。所以答案为 A。大行其道一般为中性或者贬义, 不符合语境。

36. 在没有特别说明的情况下, 通货膨胀一般是用消费者价格指数(CPI)衡量的物价涨幅, 这主要因为 CPI 是根据一国消费者最终消费支出的商品种类和权重编制的价格指数, 该指数最直接地影响居民收入的真实购买力。政府从维护居民福利的角度看, 没有哪个价格指数比 CPI 更合适、更体贴民意了。而食品价格波动主导了中国的消费者价格指数波动, 这不仅因为食品价格在商品篮子中占超过三成以上的比重, 更重要的是食品价格本身波动剧烈, 故而关注食品价格波动成为研究中国通货膨胀的重中之重。

对这段文字概括最准确的是 ()

- A. 说明在中国食品价格为何成为研究通胀问题的焦点
- B. 分析控制食品价格波动对中国国计民生的重要意义
- C. 解释食品价格波动如何对消费者价格指数产生影响
- D. 强调提高居民的真实购买力应从控制食品价格入手

【答案】 A

【考点】 主旨概括

【解析】 文段是分总结构。首先交代通货膨胀用 CPI 衡量的物价涨幅的原因: 一是该指数直接影响居民收入的真实购买力; 二是 CPI 更体贴民意。三是食品价格波动主导了中国消费者价格指数波动。然后通过因果关联词“故而”引出文段的主旨句, “关注食品价格波动成为研究中国通货膨胀的重中之重”。本题答案为 A 选项。

37. 英国有着高福利的传统, 1601 年英国引入世界首部《济贫法》, 1948 年依据《贝弗里奇计划》, 宣布建成世界上第一个福利国家, 承诺提供“从摇篮到坟墓”全天候福利保障制度服务。但随着经济不景气、尤其是老龄化的日趋严重, 英国 65 岁以上老年人口目前已达 16%, 养老金严重入不敷出, 目前养老金缺口已达 GDP 的 26%。养老金改革合情合理, 但这无疑触动了国民养老费用的奶酪, 遭至强烈反抗也在情理之中。显然, 福利制度的刚性特征使得由简入奢易, 由奢入简难。

对这段文字概括最准确的是 ()

- A. 描述英国养老金改革计划举步维艰的状况
- B. 揭示人口老龄化对英国政府提出的新要求
- C. 反思英国实行全天候福利保障制度的弊端
- D. 分析英国高福利传统难以为继的客观原因

【答案】 A

【考点】 主旨概括

【解析】 这是一道主旨概括题。解答的关键是把握文段的行文脉络+选项的差异。文段为分—总结构: 开头介绍了英国高福利保障制度的基本情况; 紧接着由第一个转折关联词“但”引出文段的主旨句“在老龄化日趋严重的社会情况下暴露出来的问题, 养老金入不敷出”; 最后一句话重申观点, 这种福利保障制度制约了养老金改革计划。选项 A 的特点是“描述……状况”; 选项 B 的特点是“揭示……新要求”; 选项 C 的特点是“反思……弊端”; 选项 D 的特点是“分析……客观原因”。文段中并没有涉及“揭示……新要求”“反思……弊端”“分析……客观原因”, 只是客观反映、描述“在老龄化日趋严重的社会情况下暴露出来的问题, 养老金入不敷出”这一情况。显然, 选项 B、C、D 与文段都不吻合, 所以答案为 A。



38. 在中国传统观念中, 雕塑一直未被看作是绘画同等的艺术形式; 在中国传统学术中, 也只有“画学”而没有“雕塑学”。历史上的这种不重视, 造成 19 世纪末 20 世纪初, 大量具有极高史料研究价值的石雕作品流失海外。而今天, 新兴收藏家们的目光也只停留在艺术品的财富表象上, 因此使得元、明、清三代的铜鎏金佛像价格一路飞涨, 而面对那些真正体现中国雕塑文化及历史风貌的高古石雕时, 他们表现得却有些畏畏缩缩、举棋不定, 这难免让人觉得遗憾。

这段文字主要谈论的是 ()

- A. 观念上重视雕塑艺术的意义
- B. 高古石雕在中国不受重视的原因
- C. 目前雕塑收藏家不成熟的心态
- D. 雕塑收藏品价格与价值背离的状况

【答案】B

【考点】主旨概括

【解析】转折关联词“而”引导文段重点, 及“面对那些真正体现中国雕塑文化及历史风貌的高古石雕时, 他们表现得却有些畏畏缩缩、举棋不定, 这难免让人觉得遗憾”, 近义替换, 选 B。

39. 维生素 E 是一种溶解于油中的维生素, 它是一种抗氧化剂, 能清除氧自由基, 从而保护细胞膜上的脂质, 而脂质的氧化与冠心病、癌症、衰老等密切相关。总之, 维生素 E 是人体不可缺少的营养成分。但是“需要”并不意味着越多越好。维生素 E 缺乏在人群中很少发生, 只有几种人可能存在问题: 胆汁缺乏或脂肪代谢困难的人; 罕见的基因异常导致缺乏维生素 E 转移蛋白的人; 因早产而体重严重不足的婴儿。这些情况在人群中都不易出现。这段文字所传达的观点是 ()

- A. 正常人没必要补充维生素 E
- B. 应该正确认识维生素 E 的作用
- C. 人们对维生素 E 的认识存在误区
- D. 要特别注意可能缺乏维生素 E 的人

【答案】A

【考点】中心理解题

【解析】文段先介绍了维生素 E 的定义和作用, 然后提出维生素 E 不是越多越好, 最后说明缺少维生素 E 的人不多。也就意味着, 少部分人需要补充维生素 E, 而大部分正常人没必要补充维生素 E, 因为维生素 E 并不是越多越好。因此, 本题答案为 A 选项。

40. 全球变暖是老天爷对人类开出的罚单。便宜且容易利用的矿石燃料, 是推动近现代经济增长的重要源泉之一, 但科学证明这可能带来灾难性的气候变化。目前不得不面对的现实是, 人类必须为自己的排放埋单。如果世界上只有一个国家, 此事就相对简单, 不管成本多大, 最终都由这个国家承担。但问题是, 世界上有许多国家, 国情历史大不相同, 这张巨额罚单究竟在各国间如何分配, 就成了关于全球变暖问题谈判最核心的问题。所有的国家, 他们做出的所有的减排承诺, 最后都会有一张价格标签, 承诺越多, 价码越高。

这段文字意在说明 ()

- A. 减排成本份额应按各国的排放量合理分配
- B. 沉重的减排成本有可能拖累全球经济增长
- C. 遏制全球变暖需要支付巨额经济成本
- D. 利益是应对全球变暖问题的最大症结

【答案】D

【考点】中心理解题



【解析】文段强调的是“但问题是”后的内容,即如何分配巨额经济成本是全球变暖问题谈判最核心的问题,最终的核心问题还是利益。只有D项符合此意,当选。B、C项是文段部分内容,不是重点。文段并未提及如何分配减排份额,排除A项。故本题答案为D。

41. 过去的20年间,金砖国家与欧美发达国家的相对位置不约而同地发生了迅速而巨大的变化。需要强调的不仅是“迅速”和“巨大”,还应注意“不约而同”,因为金砖国家的崛起各自遵循了相去甚远的发展战略,增长模式各不相同。除了时间的同步性之外,金砖国家的经济奇迹并无多少共同之处。如果说“金砖”奇迹的确能说明什么,恐怕最准确的结论应该是,这几个国家以自己的成功检验了“条条大路通罗马”这样一个古已有之的道理,证明新兴经济体完全可以凭借自己的力量实现崛起,赶超西方世界。

这段文字意在说明 ()

- A. 金砖国家之间应建立固定的磋商机制
- B. 每个国家都有权选择适合自己的发展道路
- C. 新兴经济体显示出令世界刮目相看的实力
- D. 金砖国家之间在发展模式上差异很大

【答案】D

【考点】中心理解题

【解析】材料第一句话是一个背景铺垫,第二句话才是材料的主要内容:还应注意“不约而同”,因为金砖国家的崛起各自遵循了相去甚远的发展战略,增长模式各不相同。后面是继续论证,除了时间的同步性之外,金砖国家的经济奇迹并无多少共同之处。总之均强调金砖国家发展中的差异很大。能够与之吻合的选项只有D。

42. 默读电视新闻、广告节目文稿的人,比观看电视节目本身的人更能记住和回想起更多信息;你鄙视某杂志的价值原则,仍可津津有味地读它,如果电视节目出现这种情况,你就看不下去,赶紧换台。在这种情况下,我们不愿把时间花在不同意的观点上,就不太可能进行反思,实际上对一切东西的质疑都将更为稀少。把两个书面记录摆在一起看,很容易发现不一致处,甚至能辨别出信息之间权威程度的差别;比较两个视频报道就比较麻烦,在被要求从两个相互冲突的电视报道中加以选择时,观众要么依靠直觉,要么依靠观看之前所相信的东西。

这段文字意在说明 ()

- A. 阅读文本比看电视更助于思考
- B. 信息接受途径影响人的行为习惯
- C. 电视有可能使人形成错误的价值观
- D. 喜欢阅读的人比爱看电视的人更冷静

【答案】A

【考点】中心理解题

【解析】文段属于总一分的行文结构,开篇第一句就点明文段的核心:默读电视新闻、广告节目文稿的人,比观看电视节目本身的人更能记住和回想起更多信息,之后都在举例论证上述观点。能与文段首句吻合的只有选项A。

43. 商标作为一种大众传播的视觉符号,一定要具有特定含义,并且需要以简洁的形象,鲜明地传达出它所具有的特定信息。所以,只具有形象美而不具有丰富内涵的商标是不能称为“标志”的,充其量只是一种图案或图形。同时,我们也必须明白,每个企业都必然具有多方面的特性,试图用一种形象涵盖所有信息是不可能的,试图在一枚商标中容纳所有特征,也是不可取的。这就需要设计师通过分析和筛选,提炼出对象所具有的独特属性,使其与视觉形象完美融合,从而创造出全新的、具有鲜明指示性的符号标识。

这段文字意在说明 ()



- A. 商标怎样才能呈现企业的独特属性
- B. 商标应该是形象与内涵的完美统一
- C. 商标的创造过程是对设计师的考验
- D. 丰富的内涵是对商标的最基本要求

【答案】 B

【考点】 中心理解题

【解析】 文段第一句通过“所以”提出第一句的重点即只具有形象美而不具有丰富内涵的商标是不能称为“标志”的;第二句话通过并列引导词“同时”提出文段第二个重点即具有标志性的商标还需要包含有对象的独特属性。形象美和独特属性内涵的完美融合,才是真正鲜明的符号标识。因此文段意在强调真正的符号性的商标应该是形象和内涵的完美统一。答案选 B。

44. 亚洲国家躲过了近年来的全球大萧条,其中最主要的原因是它未被卷入 2008 年金融危机。然而近日一项调查显示,亚洲的债务水平正在以可怕的速度增长。从某些方面来说,这有部分合理理由。许多国家的超低息政策鼓励贷款,债务增长是财富增长的自然产物。但值得警惕的是,亚洲国家需要借助更大的债务规模来保持经济增长。这个信号表明,亚洲经济健康状况不像 GDP 增长速度反映的那样良好。亚洲目前的债务水平总体来说低于欧洲,还处在安全范围内,但债务的迅速增长会让经济体更容易遭受冲击。

这段文字意在说明 ()

- A. 亚洲国家经济增长缺乏后劲
- B. 亚洲国家需警惕陷入债务危机
- C. 盲目追求 GDP 增长速度后患无穷
- D. 要全面认识超低息贷款政策的利弊

【答案】 B

【考点】 中心理解题

【解析】 关联词“但”引出文段重点句,即“值得警惕的是,亚洲国家需要借助更大的债务规模来保持经济增长”,也就是说亚洲国家需警惕大规模借债保持经济增长,所以选 B。

45. 气象条件及其变化不仅影响人的生理健康,对心理情绪的影响也非常明显。有利的气象条件使人情绪高涨,心情舒畅;不利的气象条件使人情绪低落,懒惰无力,甚至导致心理及精神病态和行为异常。研究表明:高温、高湿、阴雨以及一些异常的天气事件,都不利于人的心理健康。世卫组织的一份资料表明,上世纪的厄尔尼诺现象使全球约 10 万人患上抑郁症,精神病发病率上升 8%,究其原因,是该现象引起的全球范围的气候异常和天气灾难,超过部分人的心理承受能力,导致其出现坐立不安、思维迟钝等精神异常状况。

这段文字意在说明 ()

- A. 异常天气会对人的精神状况产生不利影响
- B. 抑郁症与气候异常、天气灾难有一定关系
- C. 有必要研究厄尔尼诺现象等异常气象条件
- D. 古代“天人合一”的说法有一定科学道理

【答案】 A

【考点】 中心理解题

【解析】 此题运用排除法比较容易解答。原文中没有涉及到古代“天人合一”的说法,首先可以排除 D。选项 B、C 是原文中的例子,都是为了证明上文的观点:一些异常的天气事件,都不利于人的心理健康,因此排除 B、C 两个选项。答案只能选 A。

46. 历史上,语言在世界上的分布反映了世界权力的分配。使用最广泛的语言,如英语、西班牙语、法语、阿拉伯语和俄语,都是或曾是帝国的语言,这些帝国曾积极促进其他民族



使用它们的语言。权力分配的变化产生了语言使用的变化, 英国和法国都曾坚持在其殖民地使用自己的语言, 但大部分前殖民地独立后, 都在不同程度上努力用本土语言代替帝国语言, 并取得了不同程度的成功。

这段文字意在说明 ()

- A. 本土语言是民族独立的重要标志
- B. 语言使用是政治权利的某种表现
- C. 利用权力推行语言是无法持续的
- D. 殖民统治对语言分布有深刻影响

【答案】 B

【考点】 中心理解题

【解析】 文段首先提出话题, 接着举例论述; 最后点明观点: 权力分配的变化产生了语言使用, 然后继续举例论证历史上殖民统治对于语言使用的影响以及殖民地独立后语言使用也有了变化, 即随着政治权力的变化, 语言的使用也会改变, 语言使用时政治权力的体现。只有选项 B 与之吻合。

47. 传统理论认为, 人类祖先由于气候变化、树木减少, 被迫离开树栖环境, 选择在地面上直立行走。一项最新研究则认为, 早期人类直立行走源自现今非洲东部和南部崎岖山脉地区, 该地形是上新世时期火山喷发和结构板块移动形成的。人类的祖先被岩石地形和峡谷所吸引, 这里可提供很好的庇护栖息地, 同时有机会诱捕猎物; 这种环境要求早期人类具备直立行走和攀登的能力, 因此人类祖先最终逐渐进化为两足直立行走。

下列哪项与最新研究的结论相符 ()

- A. 气候变化致使早期人类选择直立行走
- B. 人类祖先选择直立行走是为了更好适应地形环境
- C. 地质条件的变化改变了人类早期祖先的行走方式
- D. 人类祖先由于食物匮乏被迫离开最初的生活环境

【答案】 B

【考点】 细节理解

【解析】 文段用“传统理论认为……一项最新研究则认为……”介绍了人类直立行走的两种原因, 重点在后者, 即人类直立行走与地形环境有关, 尤其是末句“这种环境要求早期人类具备直立行走和攀登的能力, 因此人类祖先最终逐渐进化为两足直立行走”, 这表明人类祖先选择直立行走是为了更好适应地形环境, 故选 B。

48. 从山水画史的观点来看, 北宋、南宋皇帝虽然都姓赵, 但是画风迥异, 通常都被分作两部分来讲; 明代是朱元璋的天下, 清代姓爱新觉罗, 统治者既非一家一姓, 时间跨度亦有 540 余年之久, 却常被合在一起讲述, 这是因为政治史和美术史并不一定要平行, 换言之, 明清两代绘画史的主要潮流几乎全在元代画风的影响之下, 临摹风盛, 创意式微, 不像两宋绘画有着显著不同的特色。

下列说法与原文相符的是 ()

- A. 宋代帝王很少直接干预绘画创作
- B. 元代绘画继承了两宋绘画的特色
- C. 明清两朝的绘画风格具有相似性
- D. 绘画研究中应特别注重时代背景

【答案】 C

【考点】 细节理解

【解析】 文段一开始说北宋南宋皇帝一个姓, 但却画风迥异; 后面接着说明代、清代皇帝不同姓, 但绘画却常被合在一起讲述, 最后点明“明清两代绘画史的主要潮流几乎全在元



代画风的影响之下”, 说明明清两朝的绘画风格都受到了元代画风的影响, 具有相似性, 故选 C。

49. 最新研究显示, 所谓“好胆固醇”也许并非真的那么好。研究引用大量基因资料, 发现俗称“好胆固醇”的高密度蛋白型胆固醇(HDL)水平即使升高, 对降低心脏病风险也不一定有帮助; 与此同时, 因遗传因素而有较高 HDL 水平的人士患心脏病的风险并不低于天生 HDL 水平较低的人士。如果 HDL 真的有助于降低心脏病风险, 前者患心脏病的机会应该较低。没有参与研究的学者对相关结果感到不安。

下列哪项最适合做这段文字的标题 ()

- A. 遗传因素与心脏病
- B. 心脏病研究的新发现
- C. 胆固醇对心脏病的影响
- D. “好胆固醇”或并不存在

【答案】D

【考点】标题选择

【解析】这一是到标题填入题, 解答关键是应该在概括原文的基础上结合文体风格、标点符号的用法等进行选择。文段属于为总—分结构。文段第一句用“引号”提出“好胆固醇”也许并非真的那么好; 接下来用“与此同时”从两个方面进行论证, 故而文段主要强调“好胆固醇”并非真的那么好。据此, 本题答案为 D 选项。

50. 人类的选举制度出了问题, 其间充斥了太多的金钱和毫无意义的争辩。或许我们应将目光转向大自然, 从中找寻选举的内涵, 纠正或改善我们的制度。昆虫学家汤姆·西利建议我们应向蜜蜂学习。西利的研究表明, 蜂巢是一个真正的民主社会。当蜜蜂需要找个新家时, 地点的选择是由许多蜜蜂投票的。比如根据这一地点的大小、湿度和周围鲜花多少等“质量”参数, 每只蜜蜂都用舞蹈投票, 当跳某种舞蹈的蜜蜂数目足够多时, 大多数的意见也就倾向于该舞蹈所代表的地点。蜜蜂不仅投票决定“迁都”, 在候选蜂后的决斗中, 工蜂也会以某种方式干预“选举”的走向, 选择对整个蜂巢的发展最有好处的那位当女王。

下列哪项最适合做这段文字的标题 ()

- A. 聪明的蜜蜂
- B. 选举的内涵
- C. 蜜蜂的民主
- D. 人类的榜样

【答案】C

【考点】标题选择

【解析】文段体裁为议论文, 提出了论点“或许我们应将目光转向大自然, 从中找寻选举的内涵, 纠正或改善我们的制度”, 然后通过蜜蜂“民主社会”的例子来论证观点, 对于文段概括性和趣味性结合得更好的标题就是“蜜蜂的民主”, 所以选 C。

51. “苍蝇妈妈”是对那些过分关注孩子的家长的称谓, 这类家长试图时刻走在孩子前面, 提前为他们扫清障碍。美国华盛顿大学的一项相关研究显示, 过分关照孩子的父母会妨碍儿童个人能力和独立意识的发展; 无微不至的照料会降低儿童的幸福感, 并令他们长大后难以正确应对压力。受到父母过度照料的儿童, 长大后经常会意志消沉, 对生活不满, 精神焦虑。为了孩子的身心健康, “苍蝇妈妈”们_____。

填入划横线部分最恰当的一项是 ()

- A. 请适当降低对孩子的期望值
- B. 请移开你们挡在孩子面前的身体
- C. 请先学会不被其他意见影响或左右



D. 请相信你们纠结的事情其实没那么重要

【答案】 B

【考点】 语句填空

【解析】 文段论述的是受到父母过度照料的儿童, 长大后经常会意志消沉, 对生活不满, 精神焦虑, 这是个问题。尾句提到为了孩子的身心健康, 即横线中应填入解决办法, 解决的办法就是父母不要对儿童过度照料, 近义替换, 选 B。

52. 你肯定听过这种理论: 左撇子的右脑运作比较活跃, 因此更为感性, 具有艺术天赋; 右撇子则充分锻炼了左脑, 因而擅长逻辑思维, 性格更为理性。这个观念是如此深入人心, 以至于有些父母或教育者煞费苦心地让孩子平衡左右手活动。

接下来作者最有可能谈论的是 ()

- A. 左右脑为何存在分工
- B. 左右脑如何协调工作
- C. 左右脑分工不同的例子
- D. 左右脑未必存在明确分工

【答案】 D

【考点】 下文推断

【解析】 重点看尾句, “以至于……” 通常后面引导的是不好的结果, 且句中用词 “费苦心” 可知作者是不赞同这个观念的, 接下来就应该论证为什么不赞同, 即左右脑不一定有明确分工。故选 D。

53. 据英国每日邮报报道, 科学家和心理学家长期以来一直未解开一个谜团——为什么会忘记童年发生的事情? 这是人生之中最无忧无虑、最快乐的时光。目前, 两位科学家认为他们揭开了谜底。他们指出, 生命初期大脑记忆中枢的细胞快速生长, 这意味着早期存在的大脑记忆细胞之间的关键性连接将被更新替代, 因此, 人们童年时期的记忆就不太可能恢复。他们认为, 这可以解释为什么人类很少有对幼年时期的回忆。实际上, 无法回忆起童年生活的细节也具有一定的好处, 它能使人们不会经常回忆起婴儿时期发生的一些不愉快事件。

根据这段文字, 童年回忆缺失的主要原因是 ()

- A. 大脑记忆细胞快速发育
- B. 记忆随时间而模糊消退
- C. 生命初期语言能力较低
- D. 儿童具有自我保护机制

【答案】 A

【考点】 细节理解

【解析】 文中指出: 生命初期大脑记忆中枢的细胞快速生长, 这意味着早期存在的大脑记忆细胞之间的关键性连接将被更新替代, 因此, 人们童年时期的记忆就不太可能恢复。由此可以推出童年回忆缺失的主要原因是大脑记忆细胞快速发育。

54. ①草原上大量的事例已经证明这些帝国都是昙花一现

②这些民族在历史上是一股巨大的力量

③这种压力不断地影响着这些地区历史的发展

④世界上的游牧民族大都生息在欧亚大草原上

⑤他们的历史重要性在于他们向东、向西流动时, 对中国、波斯、印度和欧洲所产生的压力

⑥他们的历史重要性主要不在于他们所建立的帝国

将以上 6 个句子重新排列, 排序正确的是 ()



- A. ①④⑥⑤③②
- B. ①⑥⑤③④②
- C. ④②⑥①⑤③
- D. ④①⑥⑤②③

【答案】 C

【考点】 语句排序

【解析】 判断首句, ①为结论性句子, 不适合放首句, ④为提出观点, 引出话题, 更适合放首句; ④提到游牧民族, ②提到民族, 引出历史, ⑥提到历史, 引出帝国, ①提到帝国, ⑤“他们”指代帝国, 引出压力, ③提到压力。所以正确排序为④②⑥①⑤③, 根据语义相近性原则, 选 C。

55. ① 18 世纪, 茶逐渐成为全民饮品, 伦敦工人大约花费家庭总收入的 5% 来购买茶叶
 ② 1800 年, 公司每年在茶上投资 400 万英镑
 ③ 中英早期贸易基本上是奢侈品与中草药
 ④ 东印度公司不再进口那些只有富人才消费得起的中国商品, 转而销售这些人人都负担得起的商品

⑤ 与中国的贸易成为英国政府的主要税收来源, 他们向进口的茶征收 100% 的货税

⑥ 茶便是后者之一, 它打动了英国人的味觉

将以上 6 个句子重新排列, 排序正确的是 ()

- A. ①④③⑥⑤②
- B. ①③⑥②④⑤
- C. ③⑥①④②⑤
- D. ③⑥⑤①②④

【答案】 C

【考点】 语句排序

【解析】 寻头断尾初步断定首句, ③属于提出观点引出话题更适合放首句, ①有表过程的词语“逐渐”不适合当首句, 故可判定③为首句, 接下来, 我们发现⑥句中提到的“茶便是后者之一”, 表明第⑥句之前的句子中应出现两者, 所以⑥在③之后。再根据内容一致原则, ①句提到了茶跟伦敦地区人民的关系, 显然是由⑥句引出的, 故①接⑥之后。

三、数量关系

56. 某单位利用业余时间举行了 3 次义务劳动, 总计有 112 人次参加。在参加义务劳动的人中, 只参加 1 次、参加 2 次和 3 次全部参加的人数之比为 5: 4: 1。问该单位共有多少人参加了义务劳动 ()

- A. 70
- B. 80
- C. 85
- D. 102

【答案】 A

【考点】 三集合容斥

【解析】 和差倍比问题。由于参加人数之比为 5:4:1, 则对应人次之比为 5:8:3, 对应的总人次为 112, 所以参加 1、2、3 次的人次分别为 35、56、21, 对应人数分别为 35、28、7, 故总人数为 70 人。因此, 答案选择 A 选项。

57. 某工厂有 100 名工人报名参加了 4 项专业技能课程中的一项或多项, 已知 A 课程与 B 课程不能同时报名参加。如果按照报名参加的课程对工人进行分组, 将报名参加的课程完



全一样的工人分到同一组中, 则人数最多的组最少有多少人 ()

- A. 7
- B. 8
- C. 9
- D. 10

【考点】 统筹规划问题

【答案】 D

【解析】 根据题意, 报名情况数共有: 当只报名一种课程时, 有 $C_4^1 = 4$ 种; 当报名两种课程时, 有 $C_4^2 - 1 = 5$ 种 (“1”为同时报名 A、B 课程时的情况); 当报名三种课程时, 共有 ACD 和 BCD 这 2 种情况, 故共有 $4+5+2=11$ 种情况数。为使人数最多的组人数最少, 则应让其他十组人数尽可能多, 设人数最多的组最少有 x 人, 其余各组亦均为 x 人, $11x=100$, $x = \frac{100}{11} \approx 9.1$, 若 $x=9$, 此时总人数 $11x=99$, 剩下的 1 个人只能给人数最多的那个组, 故人数最多的组人数最少为 10 人。故正确答案为 D。

58. 某单位组织参加理论学习的党员和入党积极分子进行分组讨论, 如果每组分配 7 名党员和 3 名入党积极分子, 则还剩下 4 名党员未安排; 如果每组分配 5 名党员和 2 名入党积极分子, 则还剩下 2 名党员未安排。问参加理论学习的党员比入党积极分子多多少人 ()

- A. 16
- B. 20
- C. 24
- D. 28

【考点】 不定方程

【答案】 B

【解析】 解法一: 设第一次分 x 组, 第二次分 y 组, 则: $5y-7x=2$, $10x+4=7y+2$ 。解得: $x=4$, $y=6$, 则党员比积极分子多: $7 \times 4+4-3 \times 4=20$, 因此, 答案选择 B 选项。

解法二: 设按 7 名党员 3 名入党积极分子分组可分 x 组, 5 名党员 2 名入党积极分子分组可分 y 组。可得到 $10x+4=7y+2$, 即 $7y-10x=2$, 根据奇偶性可得 $7y$ 是偶数, 因此 y 是偶数, 尾数法可得到 $y=6$, 因此 $x=4$, 因此党员共有 $7 \times 4+4=32$ 名, 入党积极分子有 $3 \times 4=12$ 名, 相差 20 人。

59. 环形跑道长 400 米, 老张、小王、小刘从同一地点同向出发, 围绕跑道分别慢走跑步和骑自行车。已知三人的速度分别是 1 米/秒、3 米/秒和 6 米/秒, 问小王第 3 次超越老张时, 小刘已经超越了小王多少次 ()

- A. 3
- B. 4
- C. 5
- D. 6

【考点】 相遇追及问题

【答案】 B

【解析】 解法一: 环形多次追及。由路程差=速度差 \times 时间, 可得 $1200=(3-1) \times t$, 解得 $t=600$ 秒。再由上述公式可解得小刘与小王的路程差= $(6-3) \times 600=1800$ 米, 即 4 圈。因此, 答案选择 B 选项。

解法二: 比例法求解。老张与小王、小王与小刘的两两速度差之比为 3:2, 所以路程差



之比亦为 3:2, 题干可知 小王比老张多跑 3 圈, 则小刘比小王多跑了 4.5 圈。因此, 答案选择 B 选项。

60. 甲乙两辆车从 A 地驶往 90 公里外的 B 地, 两车的速度比为 5: 6。甲车于上午 10 点半出发, 乙车于 10 点 40 分出发, 最终乙车比甲车早 2 分钟到达 B 地。问两车的时速相差多少千米/小时 ()

- A. 10
- B. 12
- C. 12.5
- D. 15

【考点】基本行程问题

【答案】D

【解析】解析一: 方程法。乙走完全程比甲少用 $\frac{1}{5}$ 小时。设甲的速度为 $5x$, 则乙的速度为 $6x$, 可得方程: $\frac{90}{5x} - \frac{90}{6x} = \frac{1}{5}$, $x = 15$ 。因此本题答案为 D 选项。

解析二: 由于两人的速度之比为 5:6。故两人所用时间之比为 6:5, 设甲用时为 x , 则乙用时为 $x-12$ 。 $x:(x-12)=6:5$, 解得 $x=72$ 分钟。所以甲、乙两人的速度分别为 75 千米/小时和 90 千米/小时, 相差 15 千米/小时。因此, 答案选择 D 选项。

61. 药厂使用电动研磨器将一批晒干的中药磨成药粉。厂长决定从上午 10 点开始, 增加若干台手动研磨器进行辅助作业。他估算如果增加 2 台, 可在晚上 8 点完成, 如果增加 8 台, 可在下午 6 点完成。问如果希望在下午 3 点完成, 需要增加多少台手动研磨器 ()

- A. 20
- B. 24
- C. 26
- D. 32

【考点】牛吃草问题

【答案】C

【解析】代入公式 $y = (N-x) \times T$, 可得 $y = (2+x) \times 10$, $y = (8+x) \times 8$; 解得 $y=240$, $x=22$ 。所以 $240 = (N+22) \times 5$, 解得 $N=26$ 。因此, 答案选择 C 选项。

62. 箱子里有大小相同的 3 种颜色玻璃珠各若干颗, 每次从中摸出 3 颗为一组, 问至少要摸出多少组, 才能保证至少有 2 组玻璃珠的颜色组合是一样的 ()

- A. 11
- B. 15
- C. 18
- D. 21

【考点】排列组合结合最值问题

【答案】A

【解析】最不利构造, 每次从箱子中摸出 3 颗玻璃珠, 若摸出 3 个玻璃珠均为一种颜色, 则共有 3 种情况; 若摸出 3 个玻璃珠有两种颜色, 即有两个球颜色一样, 另一个球与之不同, 则共有 $C_3^1 \times C_2^1 = 6$ 种情况; 若摸出的 3 个玻璃珠三种颜色都有, 则有 1 种情况。故从中摸出 3 个玻璃珠, 颜色组合共计有 $3+6+1=10$ 种情况。考虑最不利情况, 在摸出的前 10 种情况中, 摸出的颜色组合均不相同, 则在第 11 次无论摸出哪种颜色组合均可满足 2 组玻璃珠的颜色组合相同, 故至少需要 $10+1=11$ 次。故正确答案为 A。



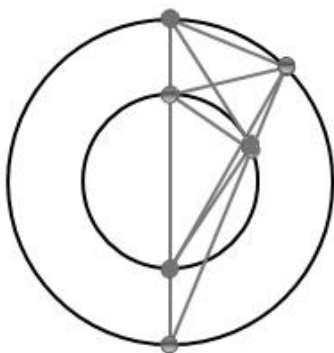
63. 一个圆形的草地中央有一个与之同心的圆形花坛, 在花坛圆周和草地圆周上各有 3 个不同的点, 安放了洒水的喷头, 现用直管将这些喷头连上, 要求任意两个喷头都能被一根水管连通, 问最少需要几根水管?(一根水管上可以连接多个喷头) ()

- A. 5
- B. 8
- C. 20
- D. 30

【考点】 统筹规划问题

【答案】 B

【解析】 要想使需要的水管最少, 则要让更多的喷头在一条直线上。最多有四个喷头在一条直线上, 另外的两个喷头和此四个喷头所成的直线共一个喷头, 如下图所示, 故总共需要 8 条水管。



64. 某市电价为一个自然月内用电量在 100 度以内的每度电 0.5 元, 在 101 度到 200 度之间的每度电 1 元, 在 201 度以上的每度电 2 元。张先生家第三季度缴纳电费 370 元, 该季度用电最多的月份用电量不超过用电量最少月份的 2 倍, 问他第三季度最少用了多少度电 ()

- A. 300
- B. 420
- C. 480
- D. 512

【考点】 分段计费类

【答案】 C

【解析】 解法一: 代入排除。居中代入 C 项。设最少的两个月份用电为 x 度、则最多的 $2x$ 度。居中代入 C 项 480。解得 $x=120$ 。代入计算电费可得恰为 370 元。因此, 答案选择 C 选项。

解法二: 要使第三季度用电量最少, 在电费 370 元确定的情况下, 则应让月超过 200 度的电尽可能的多, 其他两个月用电量尽可能的少且相同。设其他两个月用电量少的月份用电量为 x , 则用电量多的月份用电量可为 $2x$ 。前 100 度电是 50 元, 三个月是 150 元, 说明三个月都是 100 度以上。由“最多的月份用电量是最少用电量的 2 倍”得知最多那个月为 200 度以上, 列方程得: $50+(x-100)+50+(x-100)+50+100+(2x-200) \times 2=370$, 解出 $x=120$, 因此有 $4x=480$, 选择 C 选项。

65. 某有色金属公司四种主要有色金属总产量的 $\frac{1}{5}$ 为铝, $\frac{1}{3}$ 为铜, 镍的产量是铜和铝产



量之和的 $\frac{1}{4}$, 而铅的产量比铝多 600 吨。问该公司镍的产量为多少吨 ()

- A. 600
- B. 800
- C. 1000
- D. 1200

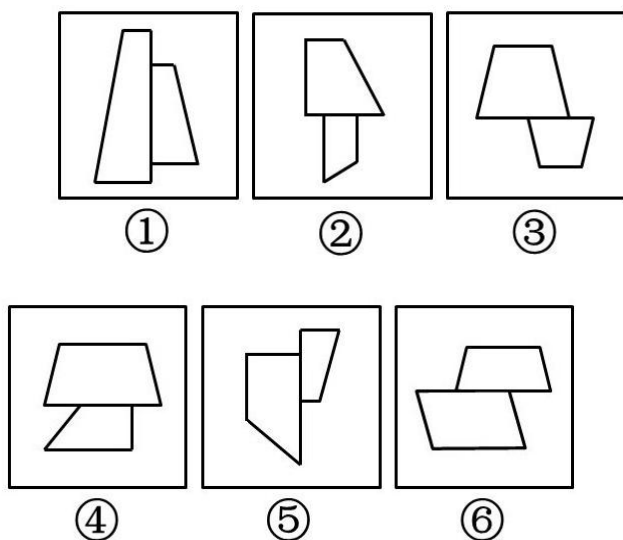
【考点】倍数递推

【答案】A

【解析】设总产量为 15 份, 由题意, 其中铝为 3 份, 铜为 5 份, 镍为 2 份, 铅为 5 份, 故铅比铝多 2 份为 600 吨。所以镍为 600 吨。因此, 答案选择 A 选项。

四、判断推理

66. 把下面的六个图形分成两类, 是每一类图形都有各自的共同特征或规律, 分类正确的一项是 ()



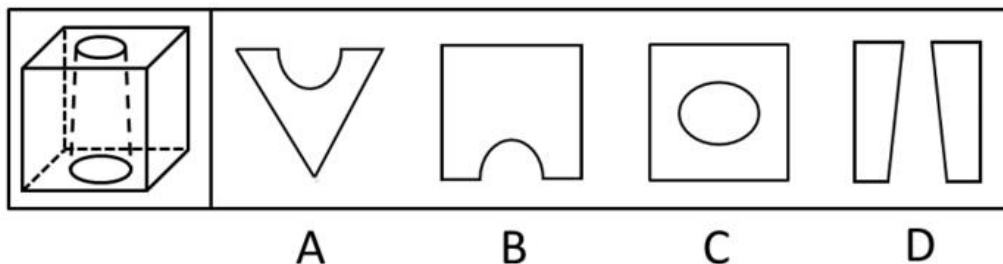
- A. ①②③ ④⑤⑥
- B. ①②④ ③⑤⑥
- C. ①②⑤ ③④⑥
- D. ①③④ ②⑤⑥

【考点】平面-特殊考点

【答案】B

【解析】本题图形都由两部分组成, 且相邻位置为线相切。①②④公共边中一个图形的边完全包含另一个; ③⑤⑥的公共边则不完全包含。故正确答案为 B。

67. 下列的立体图形时立方体中挖出的一个圆锥台孔后形成的, 如果从任一面剖开, 以下哪一个不可能是该立体图形的截面 ()



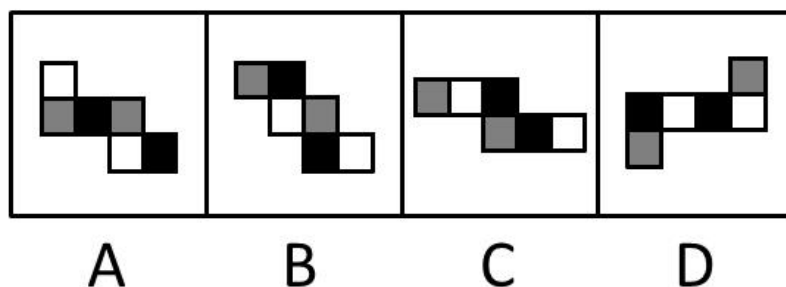
- A. 如上图所示
- B. 如上图所示
- C. 如上图所示
- D. 如上图所示

【考点】平面重构

【答案】D

【解析】截出的椭圆和正方形不能够共存。当截出正方形时, 不能够截出规则椭圆。当截出椭圆时, 只能截出长方形。故答案为D选项。

68. 如用白、灰、黑三种颜色的油漆将正方体盒子的6个面上色, 且两个相对面上的颜色都一样, 以下哪一个不可能是该盒子外表面的展开图 ()



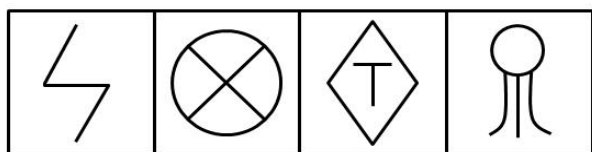
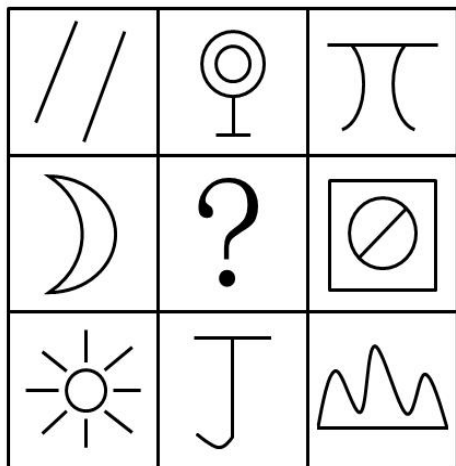
- A. 如上图所示
- B. 如上图所示
- C. 如上图所示
- D. 如上图所示

【考点】平面重构

【答案】C

【解析】本题考查空间重构中的相对面。相隔或者在“Z字形”的两端的面为相对面, 选项C中明显两个黑色的面为邻面, 故答案选C选项。

69. 从所给的四个选项中, 选择最合适的一个填入问号处, 使之呈现一定的规律性 ()



A B C D

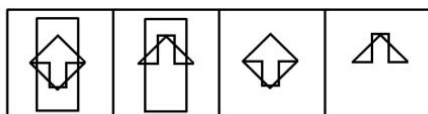
- A. 如上图所示
- B. 如上图所示
- C. 如上图所示
- D. 如上图所示

【考点】平面-数数

【答案】D

【解析】本题考查数量类中交点的个数。每一行中, 曲线和直线的交点依次为 0、1、2, 因此, 答案选择 D 选项。

70. 从所给的四个选项中, 选择最合适的一个填入问号处, 使之呈现一定的规律 ()



A B C D

- A. 如上图所示
- B. 如上图所示
- C. 如上图所示
- D. 如上图所示

【考点】平面-元素

【答案】D

【解析】本题考查样式类中的求异和位置类的翻转问题。观察第一组图发现, 第一幅图和第二幅图去同存异, 然后关于横轴进行翻转即可得到第三幅图形。按照该规律, 第二组图形先去同存异, 然后再关于横轴翻转, 即可得到 D 选项。因此, 故答案选 D 选项。



71. 经营性资产是在生产和流通中能够为社会提供商品或劳务的资产。经营性资产的使用单位是具有法人地位的企业, 其运营要以追求经济效益为原则。从会计角度看, 主要指企业因盈利目的而持有, 且实际也具有盈利能力的资产。根据上述定义, 下列不属于“经营性资产”的是 ()

- A. 某电视机厂中积压的黑白电视机
- B. 建设中尚未投入使用的水利发电站
- C. 某外贸公司用于交纳税金的银行存款
- D. 某重点中学新投入的实验设备和器材

【考点】单定义判断

【答案】D

【解析】第一步: 抓住定义中的关键词, 本题只需抓住“法人地位的企业”的题眼。第二步: 逐一判断选项。A 项正确, 某电视机厂属于“具有法人地位的企业”; B 项正确, 水利发电站属于“具有法人地位的企业”; C 项正确, 某外贸公司属于“具有法人地位的企业”; D 项错误, 某重点中学并不是“具有法人地位的企业”, 而是事业单位, 不符合定义。本题为选非题, 故正确答案为 D。

72. 风险规避是指通过计划的变更来消除风险或风险发生的条件, 保护目标免受风险的影响。风险规避并不意味着完全消除风险, 而是规避风险可能造成的损失。一是要降低损失发生的几率, 这主要是采取先控制措施; 二是要降低损失程度, 这主要包括事先控制、事后补救两个方面。

根据上述定义, 下列不属于“风险规避”的是 ()

- A. 某外语培训机构近两年业务发展迅速, 但缺乏配套的资金投入, 因此该机构选择通过上市发行股票这一渠道来筹集资金
- B. 某广告公司为减少员工流失, 实行训多激励机制, 包括提供更多培训机会、加大奖金幅度, 增加保险额度等措施
- C. 小李业余时间喜欢理财, 他在银行的理财产品涉及很多类型, 有债券、基金, 有短期也有长期的, 他觉得这样理财更稳健
- D. 某购物网站有撞门的储物仓库内, 平时供货稳定, 单过节期间常供不应求, 为此公司制定了一系列方案来控制货物储备和物流管理

【考点】单定义判断

【答案】A

【解析】第一步: 抓住定义中的关键词, ①消除风险或风险发生的条件; ②降低损失发生的几率; ③二是要降低损失程度。第二步: 逐一判断选项。A 项, 缺乏配套的资金不属于是一种风险, 并且, 某机构选择通过上市发行股票这一渠道来筹集资金, 是一种风险很高的融资行为, 这种行为是完全的暴露风险, 而没有规避风险, 不符合定义; B 项, 某广告公司为减少员工流失而采取的一系列措施属于降低损失发生的几率, 这主要是采取事先控制措施; C 项, 小李选择的理财产品涉及面虽然广但不能说明某种理财产品能降低另一种理财产品损失发生的几率和程度。小李的举措属于风险分散, 即通过多样化的投资来分散和降低风险的方法, 属于事先控制, 规避风险; D 项, 某购物网站节前制定过节期间的方案属于降低损失发生的几率, 这主要是采取事先控制措施。B、C、D 三项都属于风险规避。本题为选非题, 故正确答案为 A。

73. 著作人身权, 又称著作精神权, 指著作权人对其作品所享有的各种与人身相联系或者密不可分而又无直接财产内容的权利, 只作者通过创作表现个人风格的作品而依法享有获得名誉、声望和维护作品完整性的权利。著作财产权, 又称著作经济权, 是著作人身权的对称, 是指著作权人自己使用或者授权他人以一定方式使用作品而获得物质利益的权利。



根据上述定义, 下列说法中正确的是 ()

- A. 某知名网络小说作家要求出版社使用其真实姓名出版其作品, 则该作家行使的是著作人身权
- B. 画家王某将自己的画作以高价卖给了姜某, 则姜某获得了该画作的著作财产权
- C. 某知名舞蹈家创作的舞蹈深受群众喜爱, 不少人纷纷模仿并进行商业演出, 该舞蹈家要求停止这一侵权行为, 则他行使的是著作人身权
- D. 某剧作家创作的电视剧因深受观众喜爱而被翻拍, 该剧作家要求电视制作方不得修改故事的结局, 则他行使的是著作财产权

【考点】单定义判断

【答案】A

【解析】第一步: 抓住定义中的关键词, ①依法享有获得名誉、声望和维护作品完整性的权利; ②著作权人自己使用或者授权他人以一定方式使用作品而获得物质利益的权利。第二步: 逐一判断选项。A项, 考查著作人身权定义, 某知名网络小说作家要求出版社使用其真名是“作者通过创作表现个人风格的作品而依法享有获得名誉、声望和维护作品完整性的权利”; B项, 考查著作财产权定义, 著作财产权应该属于画家王某; C项, 不符合著作人身权著作财产权任一规定, 与题无关; D项, 该剧作家要求电视剧制作方不得修改故事的结局是行使的著作人身权, “作者通过创作表现个人风格的作品而依法享有获得名誉、声望和维护作品完整性的权利”。故正确答案为A。

74. 生产、销售有毒、有害食品罪是指在生产、销售的食品中掺入有毒、有害的非食品原料的, 或者销售明知掺有有毒、有害的非食品原料的食品的行为。

根据上述定义, 下列构成生产、销售有毒、有害食品罪的是 ()

- A. 刘某在地下工厂用工业用高纯度酒精加自来水制造大量假酒, 并将其销售给商店, 活力8万多元。
- B. 某肉食加工厂用病死猪肉作原料生产火腿, 造成大批消费者食物中毒
- C. 某饮料生产家在生产的可乐中添加了食品添加剂——咖啡因, 但并未在包装上予以注明, 使大量消费者饮用了含有咖啡因的可乐
- D. 某食品厂在所生产的一款彩虹糖中添加食用色素超标, 长期食用会给人体健康造成危害

【考点】单定义判断

【答案】A

【解析】第一步: 抓住定义中的关键词, 本题只需抓住“有毒、有害的非食品原料”。第二步: 逐一判断选项。A项: 病死猪肉不符合“有毒、有害的非食品原料”这一定义; B项: 用工业用高纯度酒精制造假酒符合在生产中掺入“有毒、有害的非食品原料”, 并销售给商店符合销售明知掺有“有毒、有害的非食品原料”的食品行为; C项: 咖啡因是食品添加剂不属于“有毒、有害的非食品原料”; D项: 食用色素添加超标, 虽然长期食用会给人体健康造成危害, 但也不符合在生产中掺入“有毒、有害的非食品原料”这一定义。故正确答案为B。

75. 知情同意原则是指临床医师在为病人作出诊断和治疗方案后, 必须向病人提供包括诊断方案的性质、作用、依据、损伤、风险、不可预测的意外及其他可供选择的诊疗方案及其利弊等信息, 是病人或家属经深思熟虑自主作出选择, 并以相应方式表达其接受或拒绝此种诊疗方案的意愿和承诺; 在得到患方明确承诺后, 才可最终确定和实施由其确认的诊疗方案。

根据上述定义, 下列违反了知情同意原则的是 ()

- A. 医生向白血病患儿的家属交代了骨髓移植手术的作用、风险、预后及花费等情况, 家属在讨论后, 决定在手术同意书上签字



B. 医生向患者交代了目前患者可以选择的两种治疗方案, 但患者和家属由于文化水平低, 并未听懂, 因此让医生替他们做决定

C. 医生向患者进行检查前, 医生将检查的用处以及可能存在的风险向患者告知, 患者表示清楚, 但非常关心检查的费用是否报销, 在得知是自费检查时, 拒绝了该项检查

D. 某患者在化疗前, 医生提供了两种可供选择的方案, 一种为效果较好但昂贵的进口药, 一种是效果稍差但便宜的国产药, 家属和患者的意见不一致, 请医生帮他们拿主意, 在医生的耐心解释下, 患者与家属终于达成了共识

【考点】单定义判断

【答案】B

【解析】第一步: 抓住定义中的关键词, “使病人或家属经深思熟虑自主作出选择”。第二步: 逐一判断选项。A 项: 患者和家属因文化水平低未能听懂医生的交代而让医生替他们做决定不符合题干中医生在为病人作出诊断和治疗方案后必须向病人讲解清楚后病人或家属作出选择; B 项: 符合定义中家属了解详情后作出选择; C 项: 符合定义中病人了解详情后自己作出选择; D 项: 医生并没有帮患者拿主意, 而是在医生的耐心解释下, 患者与家属终于达成了共识。故正确答案为 A。

76. 姑息治疗是指对那些治愈性治疗无望或不能接受治愈性治疗的病人采取完全的主动的医疗和护理, 控制疼痛及有关症状, 并对心理、社会和精神问题予以重视。其目的是为病人和家属赢得最好的生活质量。姑息治疗同样适用于早期肿瘤病人, 将姑息治疗与抗肿瘤治疗相结合。

根据上述定义, 下列不属于姑息治疗的是 ()

A. 某患者因病情恶化且年老体衰, 无法翻身, 身体生了褥疮, 口腔也有霉菌感染, 护士为其洗澡擦身, 并做了口腔清洁

B. 某患者因为癌症晚期, 且自身状况差无法进行抗癌治疗, 医生认为患者已没有治疗价值, 劝患者回家休养

C. 某年轻患者刚结婚便被诊断为乳腺癌, 情绪非常激动, 拒绝接受治疗, 医生为其进行了心理辅导

D. 某患者手术后严重疼痛, 无法入睡, 医生给她安置了止疼泵, 并给予了一定的镇静药, 让患者能好好休息

【考点】单定义判断

【答案】D

【解析】第一步: 抓住定义中的关键词, 本题只须抓住“那些治愈性治疗无望或不能接受治愈性治疗的病人”。第二步: 逐一判断选项。A 项, 某患者因病情恶化且年老体衰, 符合题干中“那些治愈性治疗无望或不能接受治愈性治疗的病人”; B 项, 某患者癌症晚期, 符合题干中“那些治愈性治疗无望或不能接受治愈性治疗的病人”; C 项, 某患者患有乳腺癌, 符合题干中“那些治愈性治疗无望或不能接受治愈性治疗的病人”; D 项, 某患者只是手术后严重疼痛得无法入睡, 不符合题干中“那些治愈性治疗无望或不能接受治愈性治疗的病人”。本题为选非题, 故正确答案为 D。

77. 诱导运动是一种视错觉, 即观察者知觉到某个物体在运动, 而实际上该物体没有发生空间移动, 只是由于其他物体的运动使得被观察物体看起来好像在运动。

根据以上定义, 下列属于诱导运动的是 ()

A. 在没有月光的夜晚仰望天空, 觉得星星好像在动

B. 电影院里播放的精彩电影

C. 月亮在云彩后面穿行

D. 注视飞速开过的火车之后, 会觉得附近的树木向相反方向运动



【考点】单定义判断

【答案】C

【解析】第一步: 抓住定义关键词, ①视错觉; ②实际上物体未发生空间移动。第二步, 逐一判断选项 A 项, 星星未发生空间移动, 不符合定义; B 项, 电影未发生空间移动, 不符合定义; C 项, 月亮未动, 实际上是云彩在动, 符合定义; D 项, 注视飞速开过的火车之后, 觉得树在动, 此时火车已经开过了, 即此时已经不存在其他正在移动的物体, 觉得树动是由于观察火车开过之后的惯性导致的, 而非诱导运动。故正确答案为 C。

78. 选择性接触是指受众在接触大众传播活动之际, 并不是不加区别地对待任何媒介和内容, 而是更倾向于接触与自己的既有立场、观点、态度一致或接近的加以接触, 或有意无意地回避与自己既有倾向相左的媒介或内容。

根据以上定义, 下列属于“选择性接触”的是 ()

- A. 旅行社推出的夕阳红系列游的团体活动受到很多退休老人的欢迎
- B. 减肥产品最畅销的人群是那些正在减肥的人, 而不是那些打算减肥的人
- C. 初中政治老师王某每天回家的第一件事就是收看新闻联播
- D. 赵总监推崇人性化管理, 经常参加人本主义取向的心理学培训课程

【考点】单定义判断

【答案】D

【解析】第一步: 抓住定义中的关键词: ①接触大众传播活动; ②倾向于接触与自己既有立场、观点、态度一致或接近的; ③回避与自己倾向相左的立场观点。第二步: 逐一判断选项。A 项中旅行社、B 项中的减肥产品, 不符合定义关键词“接触大众传播活动”; C 项没有明确地表明政治老师的观点、立场、态度是什么, 不符合定义; D 项明确地说出既有观点是人性化管理, 并且人本主义取向的心理学培训课程与赵总监的观点存在一致性, 符合定义。故正确答案为 D。

79. 喻代是一种建立于比喻基础之上的以喻体代本体的一种修辞方式, 即先比喻, 后用喻体代本体。喻代是比喻后的名称代换, 喻体作为别名而存在, 其比喻的色彩、意味减弱, 含蓄表达成为关键。

根据上述定义, 下列各项中没有使用喻代这一修辞方式的是 ()

- A. 我吃了一吓, 却见一个五十岁上下的女人站在我的面前, 二手搭在髀间, 张着两脚, 正像一个画图仪器里细脚伶仃的圆规……然而圆规很不平, 显示着鄙夷的神色
- B. 多么熟悉的声音, 多么动人的曲子, 去年春节文娱晚会上因这支歌而被同学们昵称为“李谷二”, 她的声音, 我一下子就能听出来
- C. 他走了, 像只风筝, 在山顶上摇啊摇, 弯弯曲曲的白线越放越长, 到底放到头了, 那儿是山顶, 是和天连着的地方, “风筝”停了, 他知道这条白线还拴着一颗心呢
- D. 那外国人想雇我的驴去游山东, 我要五块钱, 他嫌贵, 你嫌贵, 我还嫌你胖呢, 胖的像大白熊, 别压坏我的驴, 讲来讲去, 大白熊答应我的价钱, 骑着驴去逛了半天

【考点】单定义判断

【答案】B

【解析】第一步, 抓住定义中的关键词。①以喻体代本体, 即先比喻, 后用喻体代本体; ②喻体作为别名而存在; ③含蓄表达成为关键。第二步, 逐一判断选项。A 项, 圆规喻五十岁上下的女人, 后用圆规代替女人符合定义关键词; B 项, 不存在比喻, 没有喻体出现, 与定义不符; C 项, 风筝喻“他”, 后用风筝代替他; D 项, 大白熊喻外国人, 后用大白熊代替外国人, A、C、D 三项均是喻代。本题为选非题, 故正确答案为 B。

80. 心里记账是人们在心理上对结果进行分类、编码、估算和预算等的过程。消费者在决策时可能根据不同的任务进行相应的心里记账。



根据上述定义, 下列不属于典型心里记账的是 ()

- A. 损失 10 元钱给人们心理带来的痛苦远比获得 10 元奖金带来的高兴更强烈
- B. 工会发放福利时, 不再发实物而改发购物卡以使职工有更多的自由选择
- C. 相比丢了 10 元钱的人, 丢了电影票的人更不可能会掏钱买票去看电影
- D. 王某出差常选星级酒店, 因为它比旅馆更可能提供免费网络和自助早餐

【考点】单定义判断

【答案】B

【解析】第一步: 抓住定义中的关键词, 心理记账的主体是人。第二步: 逐一判断选项。
A 项, 损失 10 元钱和获得 10 元奖金给人心理带来的感受是一种分类、估价的过程; B 项, 王某作为“消费者”认为“星级酒店”相比较“旅馆”而言更可能提供免费网络和自助早餐, 体现了人们在心理上对结果进行分类、估价和预算的过程, 符合定义; C 项, 丢了 10 元钱还是丢了电影票, 是消费者一种分类和估价的过程, 符合定义; D 项, 主体是工会, 工会不属于“人”而是指基于共同利益而自发组织的社会团体。本题为选非题, 故正确答案为 D。

81. 戒烟; 疾病

- A. 酒驾; 事故
- B. 核对; 差错
- C. 过失; 反思
- D. 斟酌; 顾虑

【考点】因果关系

【答案】B

【解析】A 项酒驾可能发生事故; B 项核对为了避免差错; C 项过失可能引起反思; D 项斟酌能够增加顾虑。A、C、D 三项都和题干的的关系相反, B 项条件关系和题干关系相同。

82. 药物; 胶囊

- A. 桌椅; 桌面
- B. 电脑; 屏幕
- C. 书本; 封面
- D. 物品; 木箱

【考点】包含关系

【答案】D

【解析】本题考查物品与容器的对应关系, 药物可以放到胶囊中, 物品可以放到木箱里。故答案选 D 选项。

83. 照片; 留念

- A. 文件; 机密
- B. 古董; 珍藏
- C. 日记; 记载
- D. 书籍; 查阅

【考点】谓宾关系

【答案】C

【解析】照片用于留念, 且前一词词性为名词, 后一词为动词, 日记用于记载, 词性也一致。B 和 D 是谓宾关系。故答案选 C 选项。

84. 居住; 居民

- A. 乞讨; 流浪者
- B. 吝啬; 守财奴
- C. 顺从; 独裁者



D. 继承; 继承人

【考点】主谓关系

【答案】D

【解析】本题考查对应关系, 居民居住, 主谓关系, 前一词词性为动词, 后一词词性为名词, D项中继承人继承, 主谓关系, 词性也相符。B项中吝啬为形容词, 不符。C项不对应, A项中的“乞讨”对应“乞丐”。故答案D选项。

85. 南征北战; 东讨西伐

A. 万紫千红; 姹紫嫣红

B. 古往今来; 天南地北

C. 朝三暮四; 喜新厌旧

D. 左顾右盼; 东张西望

【考点】并列关系

【答案】D

【解析】本题考查成语的结构和含义。南征北战与东讨西伐是近义词, 指经历很多战争, 且结构类似; 左顾右盼与东张西望是近义词, 指向周围看, 结构也相似。故答案选D选项。

86. 银元; 白银; 货币

A. 竹筏; 竹子; 木舟

B. 瓦片; 泥土; 屋顶

C. 琵琶; 木材; 弦乐

D. 齿轮; 金属; 机械

【考点】包含关系

【答案】D

【解析】银元是由白银制成的, 银元与货币之间是种属关系。D项的前两个词是组成关系, 第一个和第三个是种属关系故, 本题选D选项。

87. 分水岭对于 () 相当于 () 对于水稻

A. 山岭; 大米

B. 地质; 节气

C. 界线; 作物

D. 回归线; 青稞

【考点】对应关系

【答案】D

【解析】本题考查的是并列关系。分水岭是指分隔相邻两个流域的山岭或高地; 回归线指的是太阳每年在地球上直射来回移动的分界线, 两者都是分界线的一种, 属并列关系; D项青稞和水稻也都属于农作物的一种, 并列关系。故答案选D选项。

88. 抵押对于 () 相当于 () 对于处罚

A. 银行; 监狱

B. 担保; 罚款

C. 房屋; 立法

D. 债务; 刑罚

【考点】包含关系

【答案】B

【解析】抵押是一种担保, 罚款是一种处罚。故答案选B选项。

89. 计算之于 () 相当于实验之于 ()

A. 推理; 逻辑



- B. 物理; 天文
- C. 数学; 化学
- D. 大脑; 助手

【考点】对应关系

【答案】C

【解析】计算是数学中重要的方法, 实验是化学中重要的方法。故答案选 C 选项。

90. () 对于汽车相当于开关对于 ()

- A. 轮胎; 电门
- B. 汽油; 电灯
- C. 飞机; 电池
- D. 钥匙; 电视

【考点】包含关系

【答案】D

【解析】钥匙是开启汽车环节中的必要物品, 开关是开启电视环节中的必要组成部分。汽油和汽车不是这层关系, 故答案为 D 选项。

91. 软件用户的调查显示, 通常一个软件会有 1000 个用户采用, 如果一个软件每天被下载安装的次数达到 55 次, 这个软件的流行度会急速上升, 最多时有 1200 万个用户采用, 大量用户几乎是完全根据其他用户的行为来选择安装这个软件, 而很少关注其本身的内在特点。

根据以上描述可以推出 ()

- A. 网站上最流行的软件未必是最实用的软件
- B. 参考别人选择安装软件是不明智的
- C. 网站上推出的软件未必都是有用的
- D. 用户安装在电脑上的一些软件或许会被删除

【考点】主题一致原则

【答案】A

【解析】日常推理题。大量用户用安装这个软件但是不关注这个软件的内在特点, 能够推出 A 选项正确。B 中不明智, 是不能够得到的, 与话题无关。C 未必是有用的, 是题干没有的, 是无关选项。D 选项或许被删除是无关选项。

92. 研究人员认为肥胖症和人体内寄生某些能产生特定气体的微生物有关, 这些微生物使他们呼出的气体味道更难闻。加州洛杉矶 CS 医学中心分析了 792 位体检者的呼吸, 发出呼出甲烷和氢气量高的人的身体体重指数 (BMI) 比正常人要高 2.4 点, 即属于肥胖人群。

根据以上描述不能推出 ()

- A. 胖人体内可能寄生着某些产生特定气体的微生物
- B. 可以通过气体是否难闻来判定呼气者是否是肥胖症患者
- C. 呼出气体中甲烷和氢气含量高的人群比正常人群更胖
- D. 甲烷和氢气的混合物味道较难闻

【考点】主题一致原则

【答案】B

【解析】日常推理题。加州洛杉矶 CS 医学中心分析的结论是, 是呼出甲烷和氢气量高的人的体重比正常人高。“甲烷和氢气量高”和“正常人”都是集合的概念。例如中国人比德国人勤奋。但是我们不能用勤奋这一标准来衡量一个人是中国人还是德国人。因为集合概念说的是一个整体的情况。因此答案是 B。A 中有可能, 带有“可能”词语的往往是正确的。C 是 CS 研究中心研究结果的另一种说法。D 是结合题干信息, 将研究结果和研究过程结合起



来, 可得到 D 选项是正确的, 否则实验没有意义。

93. 以往的研究认为火山喷发会释放大量热量, 引发全球变暖, 但近日的研究发现, 火山喷发不仅不会引发全球温度上升, 还可以削弱全球变暖的影响。以下哪项为真, 最能支持上述结论 ()

A. 研究表明, 火山爆发时地下岩浆喷出地面, 与空气接触产生氧化反应, 引起局部温度升高

B. 火山爆发能够抑制某种分解有机物的细菌, 其分解的有机物中含有甲烷。甲烷是一种可燃性气体, 可产生热量

C. 火山喷发后会带来大规模的酸雨, 酸雨能够在短期内降低火山区气温, 但同时也引发了农作物的虫害

D. 研究发现火山喷发物质——二氧化硫可与大气物质形成“水粒”并将阳光反射, 减少对地面的热辐射, 延缓全球变暖

【考点】加强题型

【答案】D

【解析】本题考查单观点加强论证。论点是火山喷发不会引起全球升温, 反而会削弱全球变暖。D 是解释说明为什么会削弱全球变暖的影响, 是加强论点。

94. R 医院连续 5 年在 C 市举办的“我最满意的医院”调查中高居榜首, 该医院负责人表示, 这是由于该医院提供了比其他医院更加优质的导诊服务。

以下哪项为真, 最能支持该医院负责人的观点 ()

A. C 市各大医院都在导诊服务中投入了大量精力, 力图提高导诊服务质量

B. C 市“我最满意的医院”调查已开展 20 年, 高居榜首的均是公立医院

C. C 市共有 200 多家医院, 并非所有的医院都参与了此次调查

D. 与 R 医院医疗水平相当, 但导诊服务不佳的排名均不如 R 医院

【考点】加强题型

【答案】D

【解析】本题考查单观点加强论证。论点: 导诊服务导致 R 医院高居榜首。D 选项是导诊服务不好就不能高居榜首, 是对比试验的加强。

95. 在地球活动构造频繁的时期, 环非洲、南美和欧洲的新海洋盆地开始扩展, 产生了新的空间。大气中大量二氧化碳与光合作用的生物发生反应, 死亡的生物随后被埋在海底沉积物中, 形成了富含碳元素的页岩, 大气中的碳被固定下来, 使得大气中二氧化碳的水平下降, 减小了温室效应并降低了全球温度, 这对海洋生命来说是非常严重的后果, 因此科学家认为, 全球变暖或变冷后果同样严重。

下列哪项为真, 最能支持科学家的论断 ()

A. 在全球变冷的 200 年后, 由于频繁的火山爆发, 使得固化在岩叶中的碳以二氧化碳的形式重回到大气层, 部分恢复了温室效应

B. 全球变暖会导致海洋生物生态危机, 科学家发现在 26 万年前全球变冷的时期, 海洋生物发生过类似的危机

C. 大规模且长期的自然变化, 或由于人类活动而造成全球温室效应在短期内的巨大改变对整个系统来说都具有冲击作用

D. 科学家观察到气候变冷发生超过几百万年, 而不是几十年或几百年, 这还很难和我们迅速变化的现代气候条件联系起来

【考点】加强题型

【答案】B

【解析】本题考查单观点加强论证。论点是全球变冷或变暖后果同样严重。B 提到了全



球变冷和全球变暖, 并且都会导致海洋生物生态危机, 即认为变冷和变暖的后果同样非严重, 举例子加强论点。

96. 低热量食物是指含淀粉、糖类等碳水化合物类较少的食物, 通过食用低热量食品, 可以有效控制能量的摄入量, 避免多余能量在体内以脂肪形式储存下来, 如果体重已经较重的人改为食用低热量食品, 则可在保持饱腹感的同时达到减肥效果。另外, 有许多人认为, 低热量食物对糖尿病患者也十分有益。

以下哪项为真, 最能支持上述推论 ()

- A. 改食用低热量食物需要逐步进行, 否则会引起机体代谢紊乱
- B. 低热量食品可以降低超重或糖尿病患者的体重, 但需要补充其他营养
- C. 低热量食品可适当增加进食量, 满足饱腹感, 享受吃饱的乐趣
- D. 研究表明低热量饮食可减少脂肪在胰脏中的沉积, 恢复胰岛素的分泌

【考点】加强题型

【答案】D

【解析】本题考查双观点加强论证。论点是低热量食物对糖尿病患者也十分有益。D项中恢复胰岛素分泌对糖尿病患者是有益的, 属于新增论据进行加强。故答案选D选项。

97. 噬菌体是一种病毒, 它能够“捕食”细菌。目前随着医疗中植入技术的发展, 越来越多的患者接收着诸如导尿管、心脏支架等医学植入装置, 但随之也带来了细菌感染的风险, 因此一些研究人员认为如果使噬菌体吸附在植入装置材料表面, 在将其放入患者体内, 就可以避免植入装置引发的感染。

以下哪项为真, 最能削弱上述结论 ()

- A. 对植入医学装置的患者, 一般通过服用抗生素来防御细菌感染
- B. 有细菌的场所就可能存在噬菌体, 只是存在数量的差异
- C. 噬菌体能够攻击致病细菌, 但有时也会“捕食”有益的细菌
- D. 一些噬菌体进入机体内后, 无法适应体液环境, 难以保持活性

【考点】削弱题型

【答案】D

【解析】本题考查双观点削弱论证。论点是把噬菌体吸附在植入装置的材料表面, 可以避免感染。D是一些噬菌体无法适应体液环境, 很难保持活性, 说明这种手段不可行, 不能实现达到避免感染的目的, 直接否定了前提。故答案选D选项。

98. 随着人们的生活和工作逐渐进入高楼大厦, 人们接触日光的机会变少。研究发现, 日光是合成维生素D的必要条件, 而维生素D是促进钙吸收的关键因素。因此有人得出结论: 现代人更容易患骨质疏松等因缺钙引起的疾病。

以下哪项为真, 最能质疑上述结论 ()

- A. 骨质疏松疾病患者多晒太阳就可以缓解或治愈
- B. 现代人饮食结构中的含钙食品比以前丰富很多
- C. 口服维生素D片是添加了促吸收剂的合成配方
- D. 骨质疏松症患者接触日光的时长与其他人无异

【考点】削弱题型

【答案】D

【解析】本题考查对比试验削弱论证。论点: 缺乏阳光导致现代人更容易患缺钙引起的骨质疏松症。D项属于对比试验中的有A无B的削弱。

99. 新学期伊始, 研究生院发现有新生没有到教务处办理注册手续。若该命题为真, 则下列陈述不能确定真假的是 ()

- I 所有新生都没有到教务处办理注册手续



- II 所有新生都到教务处办理了注册手续
- III 有的新生到教务处办理了注册手续
- IV 新生小明到教务处办理了注册手续

- A. I、II、III、IV
- B. II、III、IV
- C. I、II、III
- D. I、III、IV

【考点】 关联词推导

【答案】 D

【解析】 题干等同于“有的不”，与II中“所有都”矛盾，矛盾命题必有一真一假，“有的不”为真，则II为假，其余无法断定真假。故答案选D选项。

100. 兄弟姐妹四人，甲、乙、丙、丁。甲说：丁是最小的妹妹。乙说：兄弟姐妹中只有哥哥一个男孩。丙说：我是甲的姐姐。

如果上述都为真，以下推断正确的是 ()

- A. 甲排行第二，是男孩；乙排行第三，是女孩
- B. 乙排行第二，是女孩；丙排行第一，是女孩
- C. 丙排行第二，是女孩；丁排行最小，是女孩
- D. 甲排行第二，是女孩；丙排行第一，是女孩

【考点】 排列组合

【答案】 A

【解析】 可以得到丁最小是女的，乙是女的，丙是女的，那么甲是男的。得到丙>甲>乙>丁。

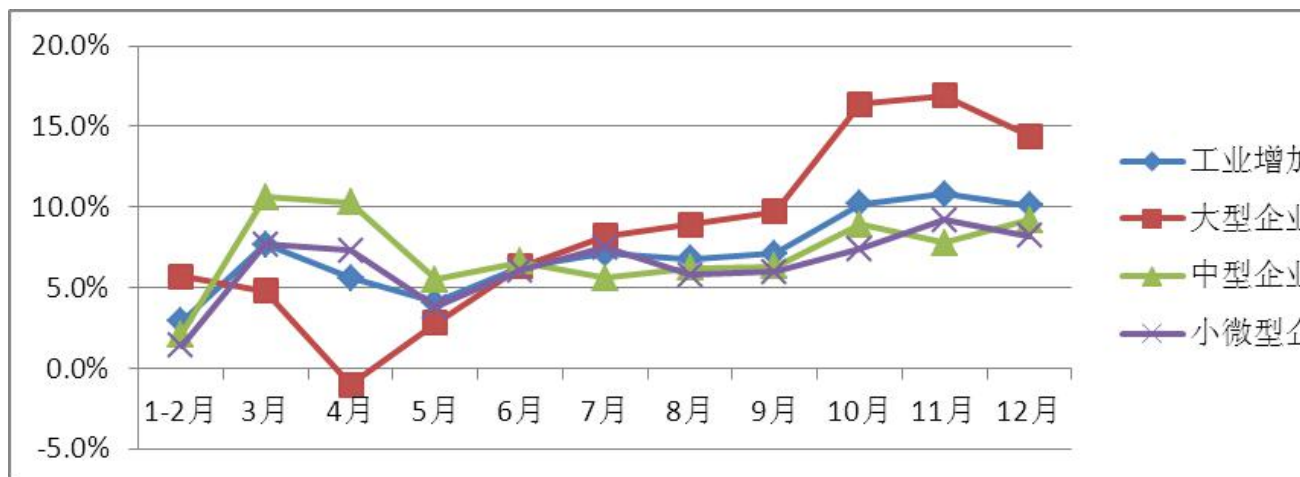
五、资料分析

材料(一)

所给出的图、表、文字或综合性资料均有若干个问题要你回答。你应根据资料提供的信息进行分析、比较、计算和判断处理。

请开始答题：一、根据以下资料，回答第106-110题。

2012年，某省规模以上工业增加值10875亿元，比上年增长7.1%，月度增速从1-2月的2.9%回升到10-12月的10%以上。大型、中型和小微型企业增加值分别为3074、3217和4584亿元，比上年分别增长8.2%、6.8%和6.7%。2012年，该省规模以上工业企业主营业务收入56730亿元，比上年增长3.5%，增速比全国低7.5个百分点；利润总额2900亿元，比上年下降6.1%。





	1-2月	3月	4月	5月	6月	7月	8月	9月	10月	11月	12月
工业增加值	2.9%	7.7%	5.6%	4.1%	6.3%	7.1%	6.8%	7.1%	10.2%	10.8%	10.1%
大型企业	5.7%	4.8%	-1.0%	2.8%	6.3%	8.2%	8.9%	9.7%	16.4%	16.9%	14.4%
中型企业	2.1%	10.6%	10.3%	5.5%	6.6%	5.6%	6.2%	6.3%	8.9%	7.8%	9.2%
小微企业	1.4%	7.7%	7.3%	3.8%	6.1%	7.5%	5.8%	6.0%	7.4%	9.2%	8.2%

2012年某省规模以上工业增加值同比增速情况

101. 与2011年相比, 2012年该省规模以上工业增加值约增加了多少亿元 ()

- A. 600
- B. 720
- C. 840
- D. 960

【答案】 B

【考点】 增长率计算

【解析】 从文字材料中可知2012年该省的工业增加值为10875亿元, 比上年增长7.1%, 计算可得: $10875 \div (1+7.1\%) \times 7.1\% = 10875 \div 15 = 725$ 亿元, B项最接近。故正确答案为B。

102. 2012年3-10月间, 中型企业增加值增速和规模以上工业增加值总体增速差异最大的月份是 ()

- A. 4月
- B. 6月
- C. 8月
- D. 11月

【答案】 A

【考点】 直接读数, 数值计算

【解析】 从表中直接可以看出曲线幅度最大的是4月份, 增速差异为 $10.3\% - 5.6\% = 4.7\%$ 。故正确答案为A。

103. 2012年3-10月间, 三类企业工业增加值同比增速超过5%的月份有几个 ()

- A. 5
- B. 6
- C. 7
- D. 8

【答案】 A

【考点】 直接找数

【解析】 根据表格中数据, 2012年3~10月间, 三类企业工业增加值同比增速均超过5%的月份有6月、7月、8月、9月、10月共5个。因此, 答案选择A选项。

104. 与2011年相比, 2012年全国规模以上工业企业主营业务收入 ()

- A. 下降了4%
- B. 上升了4%
- C. 上升了7.5%
- D. 上升了11%

【答案】 D

【考点】 简单计算

【解析】 根据材料“2012年, 该省规模以上工业企业主营业务收入56730亿元, 比上年增长3.5%, 增速比全国低7.5个百分点。”可得2012年全国规模以上工业企业主营业务收入的同比增速为 $3.5\% + 7.5\% = 11\%$ 。因此, 答案选择D选项。



105. 以下关于该省 2012 年规模以上工业发展状况的描述与资料相符的是 ()

- A. 小微型企业对 10—12 月的月度同比增速回升拉动作用最大
- B. 全年小微型企业增加值同比增量低于中型企业
- C. 规模以上工业企业主营业务收入利润率高于上年水平
- D. 第三季度大型企业工业增加值同比增速高于其他两类企业

【答案】D

【考点】综合分析

【解析】根据图直接看出来大型企业在 10—12 月的月度同比增速回升拉升作用最大, 所以 A 项错误。根据材料, 小微型企业 4584 亿元, 增长 6.7%, 中型企业 3217 亿元, 增长 6.8%, 两者增长率十分接近, 但前者现期量明显大于后者, 故小微企业的增长量大于中型企业。B 项错误。利润率=利润总额÷成本×100%, 由题目的最后一句文字可以看出该省规模以上工业企业主营收入 56730 亿元, 比上年增长 3.5%, 增速比全国低 7.5 个百分点; 利润总额 2900 亿元, 比上年下降 6.1%。所以 C 项错误。D 项, 从表中就可看出第三季度大型企业工业增加值同比增速高于其他两类企业。D 项正确。故正确答案为 D。

材料(二)

2013 年 3 月末, 金融机构人民币各项贷款余额 65.76 万亿元, 同比增长 14.9%, 增速比上年同期低 0.8 个百分点。

2013 年 3 月末, 主要金融机构及小型农村金融机构、外资银行人民币小微企业贷款余额 11.78 万亿元, 同比增长 13.5%, 比全部企业贷款余额增速高 1.2 个百分点。

2013 年 3 月末, 主要金融机构本外币工业中长期贷款余额 6.46 万亿元, 同比增长 3.2%。其中, 轻工业中长期贷款余额 6824 亿元, 同比增长 7.6%; 重工业中长期贷款余额 5.77 万亿元, 同比增长 2.7%。服务业中长期贷款余额 16.55 万亿元, 同比增长 8.9%。

2013 年 3 月末, 主要金融机构及小型农村金融机构、村镇银行、财务公司本外币农村贷款余额 15.24 万亿元, 同比增长 18.4%; 农户贷款余额 3.86 万亿元, 同比增长 16.9%; 农业贷款余额 2.87 万亿元, 同比增长 12.3%。

2013 年 3 月末, 主要金融机构及小型农村金融机构、外资银行人民币房地产贷款余额 12.98 万亿元, 同比增长 16.4%。地产开发贷款余额 1.04 万亿元, 同比增长 21.4%。房产开发贷款余额 3.2 万亿元, 同比增长 12.3%。个人购房贷款余额 8.57 万亿元, 同比增长 17.4%。保障性住房开发贷款余额 6140 亿元, 同比增长 42.4%。

106. 2013 年 3 月末, 金融机构人民币各项贷款余额约是 2011 年同期的多少倍 ()

- A. 1.1
- B. 1.2
- C. 1.3
- D. 1.4

【考点】其他计算

【答案】C

【解析】解法一: 根据月末值为段可知, 2013 年的同比增长率为 14.9%, 2012 年的同比增长率为 14.9%+0.8%=15.7%, 可求出 2012 年 3 月末的值为 $65.76 \div (1+14.9\%) \approx 57.75$ 万亿元, 那么 2011 年 3 月末值为 $57.75 \div (1+15.7\%) \approx 50$ 万亿元, 因此所求为 $65.76 \div 50 \approx 1.32$ 。

解法二: 根据隔年增长率公式 $r=r_1+r_2+r_1 r_2$, 则 2013 年比 2011 年增长了 $14.9\%+15.7\%+14.9\% \times 15.7\%=32.6\%$, 故 2013 年是 2011 年的 1.3 倍。故正确答案为 D。



107. 2013 年 3 月末, 轻工业中长期贷款余额占工业中长期贷款余额总体的比重与上年相比 ()

- A. 约上升 0.4 个百分点
- B. 约上升 4 个百分点
- C. 约下降 0.4 个百分点
- D. 约下降 4 个百分点

【考点】 比重计算

【答案】 A

【解析】 2013 年 3 月末, 比重为 $\frac{0.6824}{6.46}$, 2012 年 3 月末, 比重为

$$\frac{0.6824}{1+7.6\%} \div \frac{6.46}{1+3.2\%} = \frac{0.6824}{6.46} \times \frac{1.032}{1.076}, \quad \text{因} \quad \text{此}$$

$$\frac{0.6824}{6.46} - \frac{0.6824}{6.46} \times \frac{1.032}{1.076} = \frac{0.6824}{6.46} \times \left(1 - \frac{1.032}{1.076}\right) \approx 0.004, \text{ 故选 A 选项。}$$

108. 2013 年 3 月末, 各项贷款余额从高到低排序正确的是 ()

- A. 农户贷款余额 地产开发贷款余额 农业贷款余额
- B. 房产开发贷款余额 地产开发贷款余额 轻工业中长期贷款余额
- C. 服务业中长期贷款余额 农户贷款余额 重工业中长期贷款余额
- D. 重工业中长期贷款余额 轻工业中长期贷款余额 房产开发贷款余额

【考点】 读数排序

【答案】 B

【解析】 直接在材料中找数字比大小即可。

109. 2013 年 3 月末, 房地产开发贷款余额同比增速约为 ()

- A. 12.3%
- B. 14.4%
- C. 19.3%
- D. 21.4%

【考点】 增长率计算

【答案】 B

【解析】 根据整体混合增长率结论, 房地产开发贷款余额的增长率介于房产开发贷款余额的增长率和地产开发贷款余额的增长率之间, 排除 B 和 D 两项。又因为房产开发贷款余额的基期量明显大于地产开发贷款余额, 所以房地产开发贷款余额的增长率更偏向于房产, 排除 C 项。故正确答案为 A。

110. 关于 2013 年 3 月末贷款余额情况, 能够从上述资料中推出的是 ()

- A. 全部企业贷款余额同比增长了 14.7%
- B. 农村贷款余额比上年同期增长了 3 万多亿元
- C. 个人购房贷款余额同比增速快于保障性住房开发贷款余额
- D. 服务业中长期贷款余额同比增量超过工业中长期贷款余额的 3 倍

【考点】 综合分析

【答案】 D

【解析】 A 项, 根据材料“外资银行人民币小微企业贷款余额 11.78 万亿元, 同比增长 13.5%, 比全部企业贷款余额增速高 1.2 个百分点。”可得全部企业贷款余额同比增长了 $13.5\% - 1.2\% = 12.3\%$, 故 A 项错误; B 选项, 增长量计算, 根据材料“2013 年 3 月末, 主要金融机构及小型农村金融机构、村镇银行、财务公司本外币农村贷款余额 15.24 万亿元, 同比



增长 18.4%。”可得农村贷款余额比上年同期增长了 $\frac{15.24}{1+18.4\%} \times 18.4\% < \frac{15.24}{1+\frac{1}{5}} \times \frac{1}{5} = \frac{15.24}{6} = 2.54$ 万亿元, 故 B 项错误; C 选项, 直接读数比

较, 根据材料“个人购房贷款余额 8.57 万亿元, 同比增长 17.4%。保障性住房开发贷款余额 6140 亿元, 同比增长 42.4%”可知 C 项错误; D 选项, 增长量计算, 根据材料“2013 年 3 月末, 主要金融机构本外币工业中长期贷款余额 6.46 万亿元, 同比增长 3.2%。服务业中长期贷款余额 16.55 万亿元, 同比增长 8.9%”可得服务业中长期贷款余额和工业中长期贷款余额的同比增量依次为 $\frac{16.55}{1+8.9\%} \times 8.9\% \approx \frac{16.55}{1+\frac{1}{11}} \times \frac{1}{11} = \frac{16.55}{12} \approx 1.4$ 万亿元、

$\frac{6.46}{1+3.2\%} \times 3.2\% < 6.46 \times 3.2\% \approx 0.2$ 万亿元, 前者明显大于后者的 3 倍, D 项正确。(D 项也可不计算直接观察比较, 服务业中长期贷款余额的现期量约为工业中长期贷款余额的 2 倍多, 而增长率前者约为后者的三倍, 故前者的增长量大约为后者的 6 倍多。) 因此, 答案选择 D 选项。

材料(三)

2013 年全国 1~5 月保险业经营状况

	经营状况(亿元)					同比增速(%)
	1月	2月	3月	4月	5月	5月
保险保费收入	2012	1382	1756	1316	1277	10
1. 财产险	612	339	562	530	500	12
2. 人身险	1400	1043	1195	786	777	9
(1) 寿险	1255	944	1025	669	655	8
(2) 健康险	106	76	113	76	83	14
(3) 人身意外伤害险	40	23	56	40	39	22
保险赔付支出	501	447	540	505	487	32
1. 财产险	281	194	255	254	266	16
2. 人身险	220	252	285	252	220	58
(1) 寿险	175	224	245	212	180	68
(2) 健康险	36	22	32	31	32	29
(3) 人身意外伤害险	9	7	9	8	8	11
业务及管理费	185	166	195	189	190	21

111. 2013 年 1~5 月, 保险业平均每月业务及管理费用约为多少亿元 ()

- A. 180
- B. 185
- C. 190
- D. 195

【考点】平均数计算

【答案】B

【解析】(185+166+195+189+190) ÷ 5=185 亿元。故正确答案为 B。



112. 2013 年 3 月, 人身险的三个险种保费收入环比增速排序正确的是 ()

- A. 人身意外伤害险>寿险>健康险
- B. 健康险>寿险>人身意外伤害险
- C. 健康险>人身意外伤害险>寿险
- D. 人身意外伤害险>健康险>寿险

【考点】增长率大小比较

【答案】D

【解析】从文中可以看出: 人身意外伤害险环比增速为 $(56-23) \div 23 \approx 143\%$; 健康险环比增速为 $(113-76) \div 76 \approx 49\%$; 寿险环比增速为 $(1025-944) \div 944 \approx 8.6\%$ 。人身意外伤害险>健康险>寿险, 选 B。故正确答案为 D。

113. 以下各月中, 哪个月全行业保险赔付支出额与保险保费收入额的比值最低 ()

- A. 1 月
- B. 2 月
- C. 3 月
- D. 4 月

【考点】其他类型比较

【答案】A

【解析】根据表中数据可以算出 1 月为 $501 \div 2012 \approx 0.249$; 2 月为 $447 \div 1382 \approx 0.323$; 3 月 $540 \div 1756 \approx 0.307$; 4 月 $505 \div 1316 \approx 0.383$; 5 月 $487 \div 1277 \approx 0.381$, 相比较可知, 1 月最低。故正确答案为 A。

114. 在寿险、健康险和人身意外伤害险中, 有几类险种在 2013 年 5 月的保险赔付支出额占全行业保险赔付支出总额的比重高于上年同期水平 ()

- A. 0
- B. 1
- C. 2
- D. 3

【考点】比重大小比较

【答案】B

【解析】由于整体(全行业保险赔付支出总额)的同比增速为 32%, 寿险、健康险和人身意外伤害险的同比增速依次为 68%、29%、11%, 只有寿险的增速高于全行业保险赔付支出总额, 故其所占比重高于上年同期水平。因此, 答案选择 B 选项。

115. 关于 2013 年 1-5 月保险业经营状况, 能够从上述资料中推出的是 ()

- A. 5 月各类险种保费收入均低于 4 月
- B. 4 月三人身险种的收入均高于一季度平均水平
- C. 2 月各类险种保险赔付支出均低于 1 月
- D. 1 月人身意外伤害险收入在保费总收入中的占比不足 2%

【考点】综合分析

【答案】D

【解析】A 选项, 根据材料容易看出, 2013 年 5 月健康险保费收入高于 4 月, 故 A 项错误; B 选项, 由表格中数据, 2013 年一季度, 寿险、健康险及人身意外伤害险保费收入的平均水平依次为 $\frac{1255+944+1025}{3}$ 、 $\frac{106+76+113}{3}$ 、 $\frac{40+23+56}{3}$, 很明显寿险和健康险 2013 年 4 月的保费收入低于一季度的平均水平, 故 B 项错误; C 选项, 根据材料直接读数比较: 2013 年 2 月, 人身险及人身险中的寿险的保险赔付支出均大于 1 月, 故 C 项错误。



D 选项, 根据表格中数据, 2013 年 1 月, 人身意外伤害险收入占保费总收入的比重为 $\frac{40}{2012} < \frac{40}{2000} = 2\%$, 故 D 项正确; 因此, 答案选择 D 选项。

材料(四)

图 1 2008—2012 年全国一次能源、石油生产量与消费量的情况

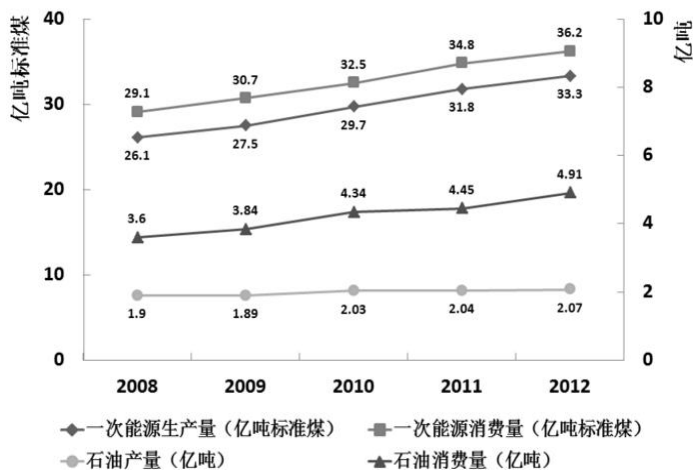
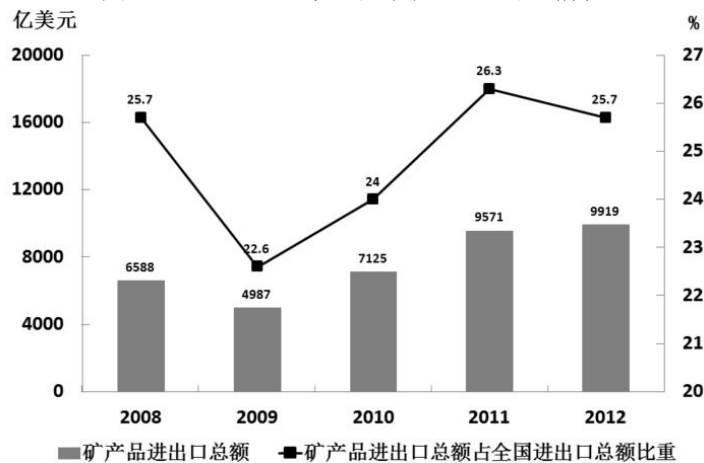


图 2 2008—2012 年全国矿产品进出口情况



116. 2009~2012 年间一次能源生产量增速最快的一年是 ()

- A. 2009 年
- B. 2010 年
- C. 2011 年
- D. 2012 年

【考点】增长率大小比较

【答案】B

$$\frac{27.5 - 26.1}{26.1}$$

【解析】2009 年的一次能源生产量增速 = $\frac{27.5 - 26.1}{26.1}$; 2010 年的一次能源生产量增速

$$= \frac{29.7 - 27.5}{27.5} ; 2011 年一次能源生产量增速 = \frac{31.8 - 29.7}{29.7} ; 2012 年一次能源生产量增速$$



$\frac{33.3-31.8}{31.8}$ 。计算后分别为: $\frac{1.4}{26.1}$ 、 $\frac{2.2}{27.5}$ 、 $\frac{2.1}{29.7}$ 、 $\frac{1.5}{31.8}$, 分子越大, 分母越小, 整

体越大, 2010 年的大于 2011 年和 2012 年的增长率。对比 2009 年和 2010 年, 分子 2.2 接近 1.4 的两倍, 但是分母 27.5 与 26.1 相差较少, 因此分子大的, 整体更大, 2010 年的增长率是最大的。故正确答案为 B。

117. 图中一次能源消费量与生产量差值最大的一年, 该差值为多少亿吨标准煤 ()

- A. 2.9
- B. 3.0
- C. 3.1
- D. 3.2

【考点】其他计算

【答案】D

【解析】一次消费量和生产量差值分别为 3, 3.2, 2.8, 3, 2.9。所以最大的一年差值是 3.2 亿吨标准煤。

118. 2009~2012 年间全国商品进出口总额最高年份, 矿产品进出口总额比上年 ()

- A. 上升 348 亿美元
- B. 下降 1601 亿美元
- C. 上升了 2138 亿美元
- D. 上升了 2446 亿美元

【考点】比重计算

【答案】A

【解析】通过比较明显发现 2012 年全国商品进出口总额最高, 所以 2012 年矿产品进出口总额比上年上升了 9919-9571

=348 亿美元。

119. 2008~2012 年间, 全国石油消费量超过全国石油产量 2 倍的年份有几个 ()

- A. 2
- B. 3
- C. 4
- D. 5

【考点】倍数计算

【答案】C

【解析】从图 1 中给出的数字可以直接估算出来 2009 年至 2012 年全国石油消费量与全国石油产量比例分别为 $3.6 \div 1.9 \approx 1.89$, $3.84 \div 1.89 \approx 2.03$, $4.34 \div 2.03 \approx 2.13$, $4.45 \div 2.04 \approx 2.18$, $4.91 \div 2.07 \approx 2.37$ 。故正确答案为 C。

120. 关于 2009~2012 年全国矿产品贸易和能源生产、消费, 能够从上述资料中推出的是 ()

- A. 石油产量年均增速超过一次能源生产量
- B. 矿产品进出口总额占全国商品进出口总额比重逐年递增
- C. 矿产品进出口总额最低的年份, 一次能源消费同比增量也最低
- D. 平均每年一次能源生产量超过 30 亿吨标准煤

【考点】综合分析

【答案】D

【解析】A 选项计算比较麻烦, 先放着。B 选项在图 2 中直接可以看出是错误的, 排除



B 选项。C 选项矿产品进出口总额最低的年份是 2009 年, 09-12 年每年一次能源消费同比增量分别为 1.6, 1.8, 2.3, 1.4, 一次能源消费同比增量最低的是 2012 年不是 2009 年, 所以 C 也是错误的, 排除 C。D 选项平均每年一次能源生产量 $= (27.5+29.7+31.8+33.3) \div 4 = 30.58$, 超过 30 亿吨标准煤, 所以选 D 选项。