



厚职公考网 (www.houzhiwang.com) 整理提供, 更多资料可访问网站或关注我们的微信公众号

# 2015 年深圳公务员考试

## 《行政职业能力测验》真题



扫描二维码, 关注厚职公考官方公众号获取更多真题和资料

厚职公考网 (www.houzhiwang.com) 整理提供



## 2015 年深圳公务员考试行测真题及答案解析

2015 年深圳公务员考试行测真题及答案 PDF 版下载 (答案解析请下载 PDF 版查看)

### 第一部分 常识判断

1. 我国加强对“裸官”的监督和管理,《关于对配偶子女均已移居国(境)外的国家工作人员加强管理的暂行规定》规定,国家工作人员有规定所列需要报告情形的,应当在配偶、子女移居国(境)外 60 日内向( ) 书面报告有关情况。

- A. 纪检监察机关                      B. 宣传部门  
C. 组织(人事)部门                  D. 外事部门

2. 中国共产党某县县委向全县党的各级组织印发《关于整治庸懒散奢等不良风气切实改进工作作风的意见》, 应适用的公文文种是( )

- A. 函                      B. 请示                      C. 通报                      D. 通知

3. 行政执法类公务员( )

- A. 可以越级晋升职级  
B. 不得越级晋升职级  
C. 原则上不可以越级晋升职级,但因工作特殊需要且符合有关条件的,按管理权限批准后,可越级晋升职级  
D. 经省级以上政府公务员主管部门批准后可越级晋升职级

4. 聘任制公务员聘任合同类型不包括( )

- A. 固定期限聘任合同  
B. 无固定期限聘任合同  
C. 以完成一定工作任务为期限的聘任合同  
D. 终身聘任合同

5. 我国古代思想家史伯提出“和实生物”,“以土与金、木、水、火杂,以成百物”,该观点属于( )

- A. 多元论观点                      B. 辩证唯物主义观点  
C. 朴素唯物主义观点              D. 主张矛盾调和的形而上学观点

6. 深圳是一座生态园林城市,全市建成区绿化覆盖率 45.07%,是中国首个( )

- A. 国家卫生城市                      B. “全球环境 500 佳”城市  
C. 国家园林城市                      D. 国际花园城市

7. 行政沟通行为的特点不包括( )

- A. 交互性                      B. 统一性                      C. 目的性                      D. 媒介性

8. 2014 年 6 月 22 日,包括中国在内的三国联合申报的( )顺利进入世界文化遗产名录,成为首例跨国合作成功申遗的项目。

- A. 南方喀斯特                      B. 海上丝绸之路  
C. 丝绸之路:长安——天山廊道路网      D. 大运河

9. 汽车尾气是全球范围最严重的( )污染源。

- A. 铅                      B. 镉                      C. 锌                      D. 铬

10. 下列关于市场经济的表述,正确的是( )

- A. 市场参与者仿佛由一只“看不见的手”指引行事,产生了使社会福利最大化的结果



- B. 税收有助于沟通生产者与消费者的成本与利益
- C. 在有足够强大的大脑时, 中央计划者可以比市场更有效地指导生产
- D. 市场体制的力量倾向于在消费者平等地分配资源
11. 根据法律关系产生的依据、执行的职能和实现规范的内容不同, 法律关系可以分为 ( )
- A. 绝对法律关系和相对法律关系
- B. 第一性法律关系和第二性法律关系
- C. 平权型法律关系和隶属型法律关系
- D. 调整性法律关系和保护性法律关系
12. 中国共产党第十八届中央委员会第四次全体会议于 2014 年 10 月 20 日至 23 日在北京举行, 会议审议通过《中共中央关于全面推进依法治国若干重大问题的决定》, 提出全面推进依法治国的总目标是 ( )
- A. 建设中国特色社会主义法治体系, 建设社会主义法治国家
- B. 完善和发展中国特色社会主义制度, 推进国家治理体系和治理能力现代化
- C. 社会主义民主法制更加完善, 依法治国基本方略得到全面落实
- D. 建设富强、民主、文明、和谐的社会主义法治国家
13. 《深圳经济特区促进全民健身条例》自 2015 年 1 月 1 日施行, 条例规定每年的 ( ) 为市民长跑日。
- A. 5 月 1 日                      B. 6 月 1 日                      C. 9 月 1 日                      D. 11 月 1 日
14. 以下发文字号, 符合《党政机关公文格式》规定的是 ( )
- A. 中办发〔2012〕8 号                      B. 中办发[2012]第 8 号
- C. 中办发〔2012〕08 号                      D. 中办发[2012]08 号
15. 转变政府职能是深化行政体制改革的核心, 而政府职能转变的核心则在于处理好 ( ) 的关系。
- A. 政府与市场                      B. 政府与人民
- C. 计划与市场                      D. 政府与企业
16. 行政行为在主体上、权限上、内容上或者程序上存在缺陷, 该行政行为属于 ( )
- A. 有效行政行为                      B. 无效行政行为
- C. 可撤销行政行为                      D. 必须撤销行政行为

## 第二部分 言语理解与表达

17. 将下列选项中的词语依次填入各句横线处, 最恰当的一句是 ( )
- (1) 遍地的春花同心花\_\_\_\_\_开放。
- (2) 人和行李\_\_\_\_\_到了, 一件都不少。
- (3) 我们明天进城, 咱们\_\_\_\_\_去吧。
- A. 一起            一起            一齐
- B. 一起            一齐            一齐
- C. 一齐            一起            一齐
- D. 一齐            一齐            一起
18. 将下列的词语依次填入各句横线处, 最恰当的一句是 ( )
- (1) 网坛女将郑洁几经\_\_\_\_\_, 才进入国家队。
- (2) 我将于 18 日\_\_\_\_\_去上海参加比赛。
- A. 转折            启程            B. 周折            起程



C. 周折 启程 D. 转折 起程

19. 将下列选项中的词语依次填入各句横线处, 最恰当的一句是 ( )

(1) \_\_\_\_\_ 了过去, 瞻望了未来, 但最重要的还是活在当下

(2) 她们总会利用一些技巧的搭配让那些略带休闲风格的衣服在正式 \_\_\_\_\_ 看起来与大环境也挺和谐。

(3) 美国总统国家安全事务助理哈德利 14 日在接受美国有线电视新闻网采访时说, 联合国是解决伊朗核问题的最佳 \_\_\_\_\_

A. 上溯 场所 场合 B. 回溯 场所 场所

C. 上溯 场合 场所 D. 回溯 场合 场合

20. 将下列的词语依次填入各句横线处, 最恰当的一句是 ( )

(1) 有些职能部门 \_\_\_\_\_ 手中的权力, 增加了人民群众的负担, 这种情况在农村显得尤为严重。

(2) “神舟 10 号” 在辽阔的宇宙空间遨游了 15 天, \_\_\_\_\_ 了大量珍贵的科学材料。

A. 滥用 收集 B. 乱用 搜集

C. 乱用 收集 D. 滥用 搜集

21. 将下列的词语依次填入各句横线处, 最恰当的一句是 ( )

(1) 由达成共识到制订计划, \_\_\_\_\_ 欧盟在军事一体化道路上迈出了可喜的一步。

(2) 虽然时间紧, 任务重, 但领导既然这样要求, 我们也只能 \_\_\_\_\_ 而为之了。

(3) 实践证明, 人的大脑愈用愈发达, 不用则会 \_\_\_\_\_。

A. 表明 勉励 蜕化 B. 说明 勉力 蜕化

C. 说明 勉励 退化 D. 表明 勉力 退化

22. 将下列的词语依次填入各句横线处, 最恰当的一句是 ( )

传统经济学习惯铺陈宏大的讲说辞, 在人性的细节方面, 总是 \_\_\_\_\_, 被抽空了细节的经济学, 虽 \_\_\_\_\_, 拥有如庙堂般巍峨的气势, 却还原和解读不了世界的真实。

A. 语焉不详 高屋建瓴

B. 闪烁其词 博大精深

C. 含糊其辞 鞭辟入里

D. 捉襟见肘 天马行空

23. 将下列选项的词语依次填入各横线处, 最恰当的一项是 ( )

(1) 我想于寒假中乘空来这里小住半月, 以便尽量地 \_\_\_\_\_ 高寒幽寂的滋味。

(2) 即使天冷了地冷了宇宙的一切都冷了, 它们也会 \_\_\_\_\_ 地举起美的萌芽, 决不肯把生命的蓬帆轻易降落。

(3) 那一片刚播种不久的麦田, 已经有了许多绿意, 似乎在对季节进行着顽强 \_\_\_\_\_ 和挑衅。

A. 领略、坚强、抗议

B. 领略、顽强、抗争

C. 领会、坚强、抗争

D. 领会、顽强、抗议

24. 下列各句中, 有语病的一句为 ( )

A. 科技工业园文化是生活在科技工业园中致力于发展高科技水平产业的成员 ( 科学家、工程师、管理人员、政府官员、技术工人等 ) 所追求的共同价值观念、制度环境和工业规律。

B. 身为中国人, 不能熟练的使用母语进行思想、文化和生活上的交流, 不懂得珍惜母语蕴含的丰富文化和历史价值, 难道不是很悲哀吗?



C. 虽然目前禽流感感人传人的现象不明显, 但不排除将来会像 SARS 一样从动物到人, 在人身上发生变异, 进而人传人的可能, 因此在疫情出现早期就杀灭疫禽的决定是正确的。

D. 网络不仅是社会文明进步的标志, 而且对经济、社会发展做出了积极的贡献, 也给我们的生活带来了巨大的便利。

25. 下列语句中, 没有语病的一项是 ( )

A. 将自重 2 吨的预制板直接架在砖墙上, 大大超过了安全标准, 非常危险

B. 去年的学习成绩和今年的比较起来大不相同

C. 在省级单位的政务新媒体较量中, 广东和北京并列成为全国第三名, 这一成绩靠的是政府不断创新问政平台, 提高服务水平, 重视政民沟通取得的

D. 深圳市政府从培养高层次创新人才和开放高科技项目的目的出发, 创办了以培养研究生为主的虚拟大学园

26. 下列各项中, 没有语病的一项是 ( )

A. 班长关心我们, 不让我们再加班了, 我们再三恳求, 终于答应了

B. 有没有好的学习方法, 是提高学习成绩的一个不可少的因素

C. 在战争年代, 人们对一身灰布制服, 一件本色的粗毛线衣, 或者自己打的衣服手套, 编的一双草鞋, 都很有感情

D. 蒲松龄的《聊斋志异》, 行世 300 多年来, 各种版本难于计数, 至今仍拥有广大读者群

27. 下列各句中, 没有语病的一句是 ( )

A. 一年一度的东海市第六届集邮活动日主会场活动今天在邮电大厦举行, 副市长李江山到会表示祝贺

B. 人的素质的提高, 不仅体现在物质生活条件和生活水平的改善上, 也体现在精神生活和思想素质的提高上

C. 现代文化, 无论是其物质的、形式的或是精神的方面, 都必须以传统作为根基, 才能深沉, 才能有底蕴, 才能生生不息

D. 林老师对自己的教学严格要求, 对年轻教师悉心指导, 所以我们选他作学科带头人是当之无愧的

28. 下列各句中, 没有语病的一句是 ( )

A. 通州市五部门联合执法, 取缔了多处非法经营的音像制品, 近 3 万张盗版光盘被查获后销毁

B. 《经济时报》称, 中国经济今后一段时间还将保持高速增长的势头不会减弱, 仍将是全球投资者向往的地方

C. 非物质文化遗产涉及的范围非常广泛, 每一个人都跟它脱不开关系, 所以在每个人身上都存在着他所在社会的传统

D. 《与台湾关系法》是美国的国内法, 它不能超越国际法准则和中美三个联合公报等国际条约而成为干涉中国内政的

29. 七彩瀑布群, 位于香格里拉县尼汝村的一个群山深处, 一条名为“尼汝河”的高原融雪河流和陡峭的山峰造就了这一旷世奇观。

上述语句的语病为 ( )

A. 成分残缺      B. 表意不明      C. 结构混乱      D. 搭配不当

30. 把下面几个句子组成语意连贯的一段文字, 排序正确的一项是 ( )

(1) 村庄人平时是很瞧不起“偷”字的

(2) 你不偷一点点, 那些好收成很很快就被日子带走了。

(3) 但偷秋是个例外, 无边无际渴望从岁月中偷出一点好时光



- (4) 老人们说, 秋是要偷的  
 (5) 是渴望从忙碌的生活中偷出一缕相互的温馨和情趣。  
 (6) 是渴望从丰收的季节里偷出一点好记忆  
 (7) 你偷秋, 就偷来了好收成的种子, 你就有好收成好运气

A. 4-2-3-6-5-7-1      B. 4-1-3-6-5-2-7      C. 4-3-6-5-2-7-1      D. 4-2-7-1-3-6-5

31. 与戏曲表演在传媒的冷清相比, 周末戏曲俱乐部的火爆和人气, 很耐人寻味。在民众中诞生和成长的艺术, 只有回到群众, 回归生活, 才有获得新的生命力, 这种回归, 如果没有与观众面对面的交流与沟通, 失去了舞台的实践和锤炼。没有观众的心领神会和心心相印的理解沟通, 是不会达到的。

对这段文字概括最准确的是 ( )

- A. 生活实践是戏曲创作的源  
 B. 传统的戏曲表演形式有待改变  
 C. 回归观众是戏曲俱乐部火爆的原因  
 D. 戏曲只有重返民间舞台才能重获新生

**阅读以下文章, 回答 32、33 题。**

所有动物的神经系统都具有一些共同的基本功能。最明显的就是运动控制和感觉分析。人类大脑与众不同的是, 它能够学会很多比较专门的活动技能。最突出的例子就是语言, 没有一个人一生下来就懂某种语言, 而实际上每一个人都能学会说话和听懂别人的话语。各民族的人都可以学会阅读和书写。在人类中, 音乐也带有普遍性, 没有受过专门训练的人也会分辨和重复不少乐曲。与此相似, 几乎每一个人都能画简单的图形, 而且进行精确复制的能力也并不鲜见。人脑的这些高级功能中至少有一部分是由神经网络控制的。一百年前人们就已知道, 人脑皮质中至少有两个区域对语言能力至关重要, 它们似乎完全是按照言语信息处理过程的需要而构成的。颞 (nie) 叶内下侧表面的某些组织, 包括海马状突起, 明显地对于长时记忆必不可少。在某些情况下, 神经系统功能的专门化很强。在人脑皮质两侧各有一个区域专管脸形辨别。其他智力活动大概也与各个专门的神经系统相联系。人脑的另一个特性是, 它的两半球有各种功能的分工。人脑功能不是完全对称的, 这一点可以从对日常生活的观察中举倒说明。大多数人惯用右手, 而右手是左脑控制的。语言能力也基本上由左脑控制。由于这些原因, 大脑左半球曾被认为是控制性的, 而右半球是服从性的。近年来, 这个概念已被修正, 因为人们越来越清楚, 大脑两半球各有其特殊的功能, 由右脑控制的有音乐才能和复杂视觉图形的辨别能力等。右脑对感情的表达和分辨也更为重要。

32. 根据上文, 人脑的主要特性有两个, 一个是“它的两个半球有各种功能的分工”, 还有一个特征是 ( )

- A. 运动控制和感觉分析  
 B. 能够学会比较专门的活动技能  
 C. 有些高级功能由神经网络控制  
 D. 延长对记忆和进行言语信息处理

33. 下列说法中完全符合文段意思的一项是 ( )

- ①人和动物都具有运动控制能力  
 ②语言能力是左右脑共同控制的  
 ③并非每一个人都具有精确复制图形的能力  
 ④有些人分辨乐曲不需要接受专门训练  
 ⑤人类会读写、懂音乐、能画图这些功能完全是由神经网络控制的  
 ⑥感情的表达与分辨是右脑控制性的表现

A. ①④⑥      B. ①⑤⑥      C. ②③⑤      D. ③④⑥





34. 当前我国财富分配不均, 贫富差距过大, 在很多城市商场、博物馆、影剧院门口摆放着, “衣冠不整者禁止入内” 的告示牌; 听证会上不曾见到农民工的身影; 金额系统对贷款人担保或抵押都设有限制; 巨额的择校费也把穷人及其子女挡在名校门外。

这段话支持了一种观点, 即 ( )

- A. 当前中国经济领域广泛存在社会排斥现象
- B. 当前中国在公共领域广泛存着排斥穷人的现象
- C. 公平社会绝对不可以排斥穷人
- D. 社会不公平最终将导致社会不稳定

35. 有传言说, 有 20 多本关于创世纪论与进化论之争的书即将出版, 有几本已经面世了。所有这些书的目的是试图告诉那些迷糊而且常常是还不开通的芸芸众生: 就宇宙和生命的起源与发展问题而言, 不可能存在两种都成立的科学理论。对于所发生的一切, 宇宙学、地质学、生物学已经提供了一贯的、统一的并且是在不断完善解释。而科学创世纪论——当课堂上讲授进化论时, 有些人就想争抢相同的课时来解释它——是基于宗教, 而非科学的。实际上, 所有科学家和大多数非原教旨主义宗教领袖们都已将科学创世纪论看作是拙劣的科学和拙劣的宗教。

非专业人士起码可以了解支持进化论的各种数据和观点。关于创世纪论者的最后一章对每个人来说都阐述得极为清楚。这部优秀作品的护封上引用了斯蒂芬·杰·古尔德的一句话, 本书赌注是理性。的确如此——如果理性是创世纪论和进化论之争的惟一裁判, 一切问题就已解决了。

由此, 我们可以推断出 ( )

- A. 理性思维在争论中起了决定性作用
- B. 创世论者的观点应以理性思维为基础
- C. 对非专业人士来说, 进化论显得难以理解
- D. 创世论者的观点得到了科学发现

### 第三部分 数量关系

36.  $\frac{1}{2}, \frac{4}{7}, \frac{7}{12}, \frac{10}{17}, ( )$

- A.  $\frac{11}{20}$
- B.  $\frac{12}{21}$
- C.  $\frac{13}{22}$
- D.  $\frac{14}{23}$

37. 22, 306, 512, 820, 1330, ( )

- A. 1536
- B. 1542
- C. 2136
- D. 2142

38. 1, 2, 3, 7, 16, 65, ( )

- A. 320
- B. 321
- C. 322
- D. 323

39. 9654, 4832, 5945, 7642, 7963, 8216, ( )

- A. 3649
- B. 3469
- C. 4396
- D. 9436

40. 11, 8, -1, -28, ( )

- A. 54
- B. -84
- C. -102
- D. -109

41. 甲、乙两汽车分别从 P、Q 两地同时出发相向而行, 途中各自速度保持不变, 他们第一次相遇在距 P 点 16 千米处, 然后各自前行, 分别到达 Q、P 两点后立即折返。第二次相遇是在距 P 点 32 千米处, 则甲、乙两车的速度之比为 ( )



- A. 2:3      B. 2:5      C. 4:3      D. 4:5

42. 用白铁皮做罐头盒, 每张铁皮可制 16 个盒身或 43 个盒底, 一个盒身与两个盒底配成一套罐头盒, 现在有 150 张白铁皮, 则应用 ( ) 张制盒身, 余下的制盒底, 可以正好制成整套罐头盒。

- A. 86      B. 78      C. 64      D. 54

43. 一本书的上下册共 735 页, 小刚看上册, 每天看 45 页; 小强看下册, 每天看 30 页。5 天后他们各自未看的页数相等, 此时小强下册还剩下 ( ) 页没看?

- A. 180      B. 200      C. 210      D. 240

44. 世界石油价格上涨, 导致油站供油不足, 已知三辆油罐车分别运来  $\frac{35}{6}$ 、 $\frac{21}{8}$ 、 $\frac{56}{9}$  吨油, 双忙季节农用车急需用油, 为支援生产, 把三罐油平均分成若干等份每份尽可能多, 每台农用车一次凭车牌号领取一份油, 则至少可满足 ( ) 台农用车的需求。

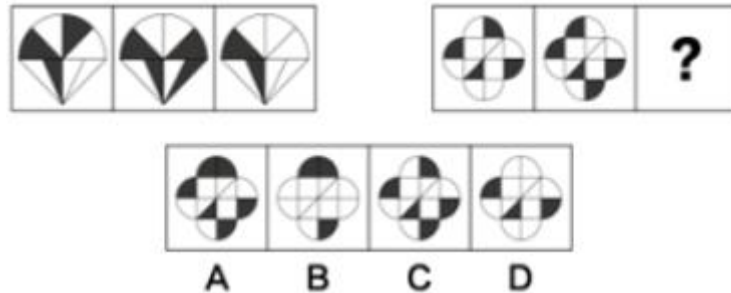
- A. 125      B. 138      C. 151      D. 163

45. 一辆卡车车厢底面为 4.8 平方米, 运送一种长方形包装箱, 包装箱的棱长分别为 0.5 米, 0.4 米, 0.3 米。如果放三层, 这辆卡车最多可装 ( ) 包装箱。

- A. 100      B. 120      C. 150      D. 200

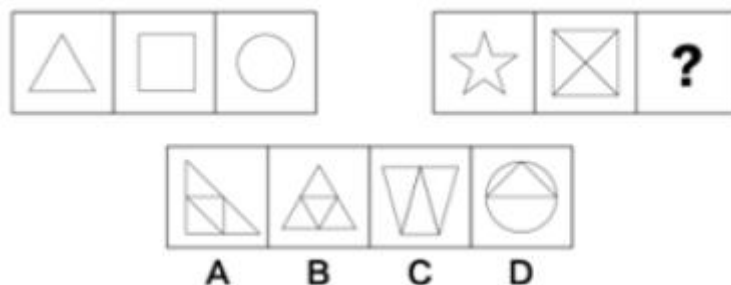
#### 第四部分 判断推理

46.



- A. 如上图所示  
B. 如上图所示  
C. 如上图所示  
D. 如上图所示

47.



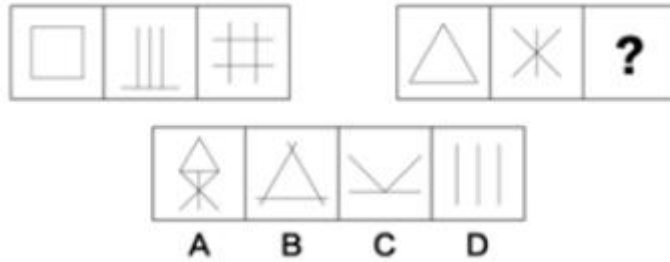
- A. 如上图所示  
B. 如上图所示  
C. 如上图所示





D. 如上图所示

48.



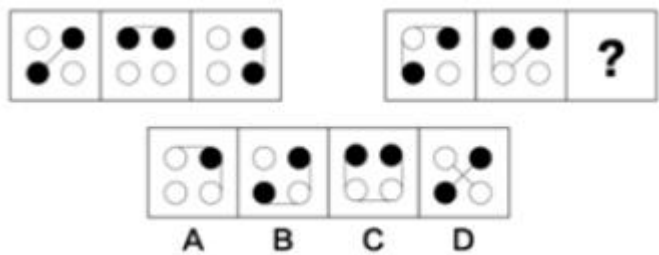
A. 如上图所示

B. 如上图所示

C. 如上图所示

D. 如上图所示

49.



A. 如上图所示

B. 如上图所示

C. 如上图所示

D. 如上图所示

50. (1) 市场仓库起火

(2) 房屋突发坍塌

(3) 进入火场排除火患

(4) 市民街头悼念

(5) 消防战士被埋

A. 1-2-5-3-4

B. 1-3-5-2-4

C. 1-3-2-5-4

D. 3-1-4-2-5

51. (1) 第二次科技革命

(2) 地理大发现和东西方航线开辟

(3) 苏联解体, 西方发达国家从工业社会向信息社会转变

(4) 第一次产业革命和资本主义制度的确立

(5) 两次世界大战和东西方阵营的冷战

A. 2-1-3-5-4

B. 2-4-1-3-5

C. 4-2-1-5-3

D. 2-4-1-5-3

52. (1) 赌博 (2) 逃跑 (3) 交通意外 (4) 瘫痪 (5) 罚款 2000 元

A. 1-3-5-2-4

B. 1-5-2-3-4

C. 1-5-4-2-3

D. 1-3-4-5-2



53. (1) 盛世与法制相对健全分不开

- (2) 没有无法制的盛世
- (3) 历史上出现过文景等盛世
- (4) 没有盛世而法制衰微的现象
- (5) 法制是盛世的外在标志

- A. 3-1-5-2-4      B. 5-3-4-2-1
- C. 5-1-3-2-4      D. 3-5-1-4-2

54. 在一项社会调查中, 调查者通过电话问大约 1000 名调查者家庭人数的问题。结果显示, 被调查者的年龄越小, 越不愿回答这样的问题, 这说明, 年龄越大的人比年龄较小的人更愿意告诉别人自己的家庭成员人数。

以下如果哪项为真, 最能削弱上面的观点 ( )

- A. 黎东不是被调查者, 他在其他场合表示, 不愿告诉别人自己目前的家庭成员人数。
- B. 李木林是被调查者, 愿意告诉别人自己目前的家庭成员人数。
- C. 老胡是被调查者, 愿意告诉别人自己目前的家庭成员人数, 并在其他场合表示, 自己年轻时不愿告诉别人自己的家庭成员人数。
- D. 小李是被调查者, 不愿意告诉别人自己目前的家庭成员人数, 并在其他场合表示, 自己的这种意愿不会随着年龄而改变

55. 某次生物实验课上, 老师在多媒体屏幕上给出五种鲜花的图片。依次编号。然后让学生说出其中任意两种花朵。

- 小春说: 3 号是茉莉花, 2 号是月季花。
- 小华说: 4 号是水仙花, 2 号是玉兰花。
- 小秋说: 2 号是水仙花, 3 号是杜鹃花。
- 小夏说: 2 号是茉莉花, 3 号是月季花。

结果他们每人都只对一半, 根据以上条件下列正确的是 ( )

- A. 1 号是水仙花, 2 号是茉莉花
- B. 2 号是玉兰花, 3 号是杜鹃花
- C. 3 号是茉莉花 4 号是杜鹃花
- D. 4 号是月季花, 5 号是杜鹃花

56. 某次生物实验课上, 老师在多媒体屏幕上给出五种鲜花的图片。并依次编号为①~⑤。然后让学生说出其中任意两种花朵。

- 小春说: ③号是茉莉花, ②号是月季花。
- 小华说: ④号是水仙花, ②号是玉兰花。
- 小秋说: ①号是水仙花, ⑤号是杜鹃花。
- 小实说: ④号是杜鹃花, ③号是玉兰花。
- 小夏说: ②号是茉莉花, ⑤号是月季花。

结果他们每人都只对一半, 每种花都有人猜对, 根据以上条件下列正确的是 ( )

- A. ①号是水仙花, ②号是茉莉花
- B. ②号是玉兰花, ③号是杜鹃花
- C. ③号是茉莉花, ④号是杜鹃花
- D. ④号是月季花, ⑤号是杜鹃花。

57. 窝藏、包庇罪是指非共同犯罪人明知他人犯罪, 而为其提供隐藏处所、财务, 帮助其逃匿或者作假证



明包庇的行为。以下属于窝藏、包庇罪的是 ( )

A. 某人开了一家洗头店, 为暗娼提供场所卖淫, 并从中抽取场地费

B. 张某的丈夫在自己家里与前来挑衅的刘某斗殴, 失手将刘某打死, 为了帮助丈夫逃避法律的责罚, 张某和丈夫一起把刘某的尸体及凶器埋在后院里

C. 秦某李某去一富人家里行窃, 等到李某的售后, 秦某负责把李某安全送到一个偏远山村, 并把这些赃物卖出去, 二人平分赃款

D. 王某的哥哥来到王某家探亲, 王某热情招待了他几天, 临走王某哥哥还跟王某借了 5 万元说是要到外地做生意。等他哥哥走了几天后, 公安机关到王某家侦查, 说是王某哥哥十几天前刚刚杀人潜逃

58. 目前, 此项科研成果要转化为现实生产力, 还有几件事要做, 首先得在实验室中研制出样品。其次是扩大产量以应市场之需。而要大量经济地生产, 还得研制出廉价原料, 利用其中的主要成分进行批量生产。

由此可以推出 ( )

A. 研制出廉价原料是该项科研成果转化为现实力的关键

B. 目前已经能在实验室研制出样品

C. 只要有廉价原料技能扩大产量

D. 目前的原料太昂贵

59. 某单位重视对年轻工作人员的职业培训。在一次培训计划中, 单位负责人决定在赵、钱、孙、李、周、吴六人中挑几名参加培训, 参加培训的人选需要满足下列要求: 赵、李两人中只挑一人参加; 李、孙两人中也只挑一人参加; 赵、钱两人中至少挑一人参加, 赵、周、吴三人中需有两人参加, 对钱和孙的安排要相同; 如果周参加, 那李也必须参加。

根据以上要求, 可以肯定不参加培训的人为 ( )

A. 赵、钱      B. 周、吴      C. 孙、李      D. 李、周

60. 视觉适应是我们熟悉的一种感觉现象。它是由于刺激物质持续作用而引起的感觉性的变化。在视觉范围内, 可区分为暗适应和明适应, 暗适应是指照明停止或由亮处转入暗处时视觉感觉性提高的时间过程。明适应和暗适应相反, 是指照明由暗处转入亮处时人眼感受性下降的时间过程。

下列不属于明适应的是 ( )

A. 我们从阳光照射的室外进入电影院, 觉得一片漆黑, 经过一段时间就可能看到黑暗中的物体。

B. 医生让做完眼睛手术的人在光线比较昏暗的房间里摘掉蒙在眼睛上的纱布。

C. 白天车辆驶上隧道时, 驾驶员感觉不适, 应降低行驶速度, 缓慢驶出, 缓解不适。

D. 从地下室走出来会觉得阳光很耀眼, 但很快就会恢复正常状态。

61. 在期货市场上, 大豆可以在收获前就“出售”。如果预测歉收, 大豆价格就会上升; 如果预测丰收, 大豆价格就下跌。目前农作物正面临严重干旱。今晨气象学家预测, 一场足以解除旱情的大面积降雨将在傍晚开始。因此, 近期期货市场上的大豆价格会大幅度下跌。

以下选项为真, 最能削弱上述论证的是 ( )

A. 气象学家气候预测的准确性并不稳定

B. 气象学家同时提醒做好防涝准备, 防备这场大面积降雨延续过长

C. 农业学家预测, 一种严重的鼠害将在大豆的成熟期出现

D. 和期货市场上的某些商品相比, 大豆价格的波动幅度较小



## 2015年深圳市录用公务员考试《行政职业能力测验》真题卷参考答案与解析

1. 【解析】C。《关于对配偶子女均已移居国(境)外的国家工作人员加强管理的暂行规定》规定, 国家工作人员有规定所列需要报告情形的, 应当在配偶、子女移居国(境)外 60 日内向组织(人事)书面报告有关情况。因此 C 项正确。

2. 【解析】D。通知适用于发布、传达要求下级机关执行和有关单位周知或者执行的事项, 批转、转发公文。本题是县委向下级党组织印发公文, 应用通知。因此 D 项当选。

3. 【解析】B。《深圳市行政机关专业技术类公务员管理办法(试行)》第二十七条: 行政执法类公务员晋升职级, 应当逐级晋升。特别优秀或者工作特殊需要且符合有关条件的, 按管理权限批准后, 可以破格晋升。行政执法类公务员不得越级晋升职级。因此 B 项当选。

4. 【解析】D。《深圳市行政机关聘任制公务员管理办法(试行)》第 25 条规定: 聘任合同分为固定期限聘任合同、无固定期限聘任合同和以完成一定工作任务为期限的聘任合同。因此 D 项当选。

5. 【解析】C。古代朴素唯物主义以假想的具体的物质形态作为世界的本原。本题中史伯提出“以土与金、木、水、火杂, 以成百物”, 土、金、木、水、火都是具体的物质形态, 所以属古代朴素唯物主义的观点。因此 C 项当选。

6. 【解析】D。深圳是一座生态园林城市。全市总面积近 1/2 的土地划入“基本生态控制线”范围, 禁止任何建设项目的开展。全市建成区绿化覆盖率 45.07%, 是中国首个“国际花园城市”, 联合国环境保护“全球 500 佳”。因此 D 项当选。

7. 【解析】B。行政沟通行为的特点包括交互性、目的性和媒介性。因此 B 项当选。

8. 【解析】C。2014 年 6 月 22 日, 包括中国在内的三国联合申报的“丝绸之路: 长安——天山廊道路网”顺利进入世界文化遗产名录, 成为首例跨国合作成功申遗的项目。因此 C 项当选。

9. 【解析】A。汽车尾气是全球范围最严重的铅污染源。因此 A 项当选。

10. 【解析】A。A 项正确, 市场参与者仿佛由一只“看不见的手”指引行事, 产生了使社会福利最大化的结果, 这只“看不见的手”就是价格。

B 项错误, 作为买者和卖者决策的结果, 市场价格既反映了一种物品的社会价值, 也反映了生产物品的社会成本。价格会自发调整, 指引这些单个的买者和卖者, 在大多数情况下实现整个社会福利的最大化。所以, 有助于沟通生产者与消费者的成本与利益的是价格。

C 项错误, 国家干预运行的前提假设是政府官员能够最佳的配置经济中的稀缺资源。

D 项错误, 竞争是市场充满活力的源泉, 但竞争趋向于优胜劣汰, 最终导致两极分化。因此 A 项当选。

11. 【解析】D。法律关系的分类:

(一) 按照法律关系产生的依据、执行的职能和实现规范的内容不同, 法律关系可以分为调整性法律关系和保护性法律关系。

(二) 按法律主体在法律关系中的地位——纵向(隶属)的法律关系和横向(平权)的法律关系。

(三) 按照法律主体的多少和权利义务是否一致为根据——单向(单务)法律关系、双向(双边)法律关系和多向(多边)法律关系。

(四) 按照相关的法律关系作用和地位不同法律关系可分为: 第一性法律关系(主法律关系)和第二性法律关系(从法律关系)。因此 D 项当选。

12. 【解析】A。中国共产党第十八届中央委员会第四次全体会议于 2014 年 10 月 20 日至 23 日在北京举行, 会议审议通过《中共中央关于全面推进依法治国若干重大问题的决定》, 提出全面推进依法治国的总目标



是建设中国特色社会主义法治体系、建设社会主义法治国家。因此 A 项当选。

13. 【解析】D。《深圳经济特区促进全民健身条例》自 2015 年 1 月 1 日起施行, 条例规定每年的 11 月 1 日为市民长跑日。因此 D 项当选。

14. 【解析】A。发文字号由发文机关代字、年份、发文顺序号组成。年份、发文顺序号用阿拉伯数字标注; 年份应标全称, 用六角括号“〔〕”括入; 发文顺序号不加“第”字, 不编虚位(即 1 不编为 01), 在阿拉伯数字后加“号”字。因此 A 项当选。

15. 【解析】A。转变政府职能是深化行政体制改革的核心, 而政府职能转变的核心则在于处理好政府与市场的关系。因此 A 项当选。

16. 【解析】C。在以下情形下, 行政行为可以撤销: (1) 不完全具备行政行为的合法要件, 即行政行为在主体上、权限上、内容上或者程序上存在缺陷; (2) 行政行为不适当, 即行政行为存在不合理、不公正、不符合现行政策、不合时宜、不合善良风俗等情形。因此 C 项当选。

17. 【解析】D。“一起”和“一齐”是两个常用副词, 属于虚词的范畴, “一起”表示共同在一处, 主要强调不同个体在地点上的一致, 在同一地方发生同样的事, 强调空间上的统一性。“一齐”表示不同主体同时发出的, 强调时间上的同一性, 相当于“都”。春花同心花开放, 强调开放的时间一致, 所以用“一齐”。人和行李到了, 也是强调时间上一块到, “一齐”正确。咱们去吧, 是强调咱们两个主体在同一个地方出发, 强调出发地点的一致, 所以用“一起”, 因此 D 项当选。

18. 【解析】B。“转折”指表示某个事物的转变, 变化。强调变化后的状态。“周折”指波折, 曲折, 指不顺利。郑洁进入国家队, 强调进入国家队过程的曲折, 不顺利, 所以用“周折”。“起程”对于出发、动身的时间很明确, 而“启程”泛指行程, 不强调具体时间, 所以 18 日去上海参加比赛, 应该用“起程”, 因此 B 项当选。

19. 【解析】D。“回溯”指回忆, “上溯”指逆着水流向上游走, 也指从现在往过去推。回溯过去, 瞻望未来, 属于固定搭配, 所以用“回溯”, 排除 A、C 两项。“场合”指某个特定的时间和空间, “场所”指活动的处所, 第二空前加了正式, 说明是某个特定的时间和空间, 所以用“场合”, 因此 D 项当选。

20. 【解析】D。滥用: 没有限制的使用, 指程度。乱用: 不懂方法, 随便使用, 也可以说成是胡扯。滥用权力是固定搭配, 排除 B、C 两项。“收集”是使聚集在一起, 不需要花费大力气, 而“搜集”是指寻找到事物, 然后使聚集在一起, 包含了一个比较辛苦搜索, 文中有“遨游了 15 天”说明是一个比较辛苦搜索过程, 所以用“搜集”, 因此 D 项当选。

21. 【解析】D。本题考查考生近义词的辨析能力, 从第一个空入手较难, 我们可以从第二、第三个空入手, 勉励: 是指劝人努力, 鼓励别人。勉力: 是指自己努力去做、尽力去做。第二空我们自己去做, 所以用“勉力”。退化: 指生物体在进化过程中某一器官变小, 结构简化, 机能减退甚至完全消失。泛指事物由优变劣, 由好变坏。蜕化: 比喻变质、变坏, 腐化堕落。根据第三句话的语意, 应选择“退化”。表示的意思是表示清楚或者相当肯定的显示, 说明的意思是解释明白或者解释意义的话, 显然第一空用表明更合适, 因此 D 项当选。

22. 【解析】A。从文中“铺陈宏大”和“细节方面”, 可知传统的经济学不够详细。“闪烁其词”指不肯透露真相或回避要害问题, “含糊其辞”形容有顾虑, 不敢把话照直说出来, “捉襟见肘”比喻十分穷困, “语焉不详”指虽然提到了, 但说的不够详细。因此第一空应填“语焉不详”。“高屋建瓴”比喻居高临下, 不可阻遏, 与文中“拥有如庙堂般巍峨的气势”相对应, 正确。因此 A 项当选。

23. 【解析】B。“领会”指对事物有认识、有体会, 着重于理性上的了解。“领略”指了解事物的状况, 进而认识它的意义, 品尝它的滋味, 着重于感性上的体验和欣赏。“高寒幽寂的滋味”应该是领略, 排除 C、D 两项。“坚强”表示在任何情况下, 不动摇, 不屈服, 斗争坚定有力。“顽强”表示非常坚强, 具有顽强的生命力。原文当中用了即使, 列举了最坏的情况, 形成对比, 所以应该用顽强, 来突出它们生命力。“抗议”





指对他方的言论或行动提出强烈的反对意见。“抗争”指对抗、斗争。“有了许多绿意的麦田”应该是抗争,不能发出抗议。因此B项当选。

24. 【解析】D。“标志”和“贡献”无法构成递进关系,“而且”应该为“不仅”,前面第一个“不仅”删掉。

25. 【解析】D。A项超过标准搭配不当,应该将“标准”改为“限度”。B项应该是今年的成绩和过去比,而不是过去的成绩和今年比。C项“靠的是……”和“是……取得”重复,应删去一个。D项正确,因此选择D项。

26. 【解析】C。A项终于答应了前面缺少主语,应在“终于”前加上“班长”B项提高学习成绩是有好的学习方法,而不是有没有,去掉“有没有”。D项群是个集合名词,不需要再用广大修饰,去掉“群”。C项正确,因此C项当选。

27. 【解析】C。A项“第六届”不可能“一年一度”,去掉“一年一度”或者“第六届”。B项“生活水平”与“改善”不搭配,“精神生活”与“提高”不搭配。D项句式杂糅,应该为“所以我们选他作学科带头人”或“所以他作学科带头人是当之无愧的”。C项正确,因此C项当选。

28. 【解析】D。A项搭配不当,“取缔”的应该是“场所”而不是“音像制品”。B项结构混乱,去掉“不会减弱”。同时“中国经济”仍将是“全球投资者向往的地方”,主宾搭配不当。C项不合逻辑,应把“所以”改成“因为”。D项正确,因此D项当选。

29. 【解析】D。造就是培育和练就的意思,与旷世奇观不搭,犯了搭配不当的错误。因此D项当选。

30. 【解析】D。仔细观察7句话,明显发现(3)(5)(6)三句有个共同点,都含有“是渴望从……偷出一……”。再看(3)中有个“但”,显然是个表转折的关联词,从所给出的7句话来看,只有(1)和(3)构成明显的转折关系。分析(2)(7),很快就会发现两句在意思上是一致的,只是从正反两方面来说的,所以(2)(7)应该相连。我们再回过头把已经相连的句子连接起来读一下,(4)明显放在句首,所以正确顺序是4-2-7-1-3-6-5,因此D项当选。

31. 【解析】D。这段文字主要讲的是在传媒中冷清的相声回到群众、回归生活,与观众进行面对面的交流切磋之后,获得了新的生命力。A项,语段中并没有说戏曲创作,B项,语段中没有提到戏曲的表演方式,C项,周末俱乐部火爆的原因只是为了引出作者所要表达的内容,怎样使相声获得新生才是本段文字的重点内容。因此D项当选

32. 【解析】B。本题考查考生把握关键细节的能力,需要考生能够把握整体文意。文章一开头就说明了人脑的一个特征“人类大脑与众不同的是,它能够学会很多比较专门的活动技能”。因此B项当选。

33. 【解析】D。本题考查考生把握文段相关信息的能力以及根据选项与原文信息进行比对的能力。由“所有动物的神经系统都具有一些共同的基本功能。最明显的就是运动控制和感觉分析”,可知所有的动物神经系统都具有运动控制功能,但并不代表都具有运动控制能力,所以①错误,由“语言能力也基本上由左脑控制”可知②错误,由“几乎每一个人都会画简单的图形,而且进行精确复制的能力也并不鲜见。”可知③正确,由文段“没有受过专门训练的人也会分辨和重复不少乐曲。”可知④正确,由“人脑的这些高级功能中至少有一部分是由神经网络控制的”可知⑤错误,由“右脑对感情的表达和分辨也更为重要”可知⑥正确。因此D项当选。

34. 【解析】B。文段中的不公平都是是发生在公共领域而不仅仅是经济领域,排除A项。公平社会绝对不可以排斥穷人表述绝对,是对文段的过度推断,排除C项。D项文段中并没有提到,排除。因此B项当选。

35. 【解析】B。文段首先指出创世纪论和进化论之争,后又分析科学创世纪不是基于科学,而是基于宗教,并认为科学创世纪是比较失败的。文段最后指出如果科学创世纪能以理性为基础的话,就不会存在创世纪论和进化论之争了。所以作者的观点是批评科学创世纪名不副实,应该以理性为基础。因此B项当选。





36. 【解析】C。分组, 各项分数数列的分子成等差数列, 分别是 1, 4, 7, 10, (13), 分母成等差数列, 依次为 2, 7, 12, 17, (22), C 项正确。

37. 【解析】D。数项拆分, 分别是 2, 3, 5, 8, 13, (21), 各项剩余部分构成二级等差数列 ( ) 2, 06, 12, 20, 30, (42), D 项正确。

38. 【解析】B。相邻三项的关系是, 第一项的平方加上第二项等于第三项, 分别为  $12+2=3$ ;  $22+3=7$ ;  $32+7=16$ ;  $72+16=65$ , 下一项应为  $256+65$ , 尾数为 1, B 项正确。

39. 【解析】D。数字拆分, 各项前两个数字相乘等于后两个数,  $9 \times 6=54$ ;  $4 \times 8=32$ ;  $5 \times 9=45$ ;  $7 \times 6=42$ ;  $7 \times 9=63$ ;  $8 \times 2=16$ , D 项正确。

40. 【解析】D。两两作差分别是 3, 9, 27, (81), D 项正确。

41. 【解析】A。根据单岸型相遇公式  $(3S_1+S_2) \div 2=S$ , 所以 P、Q 两地相距  $(3 \times 16+32) \div 2=40$ , 第一次相遇两人走的时间相同, 速度比等于路程比, 即  $16:(40-16)=2:3$ , A 项正确。

42. 【解析】A。根据题意, 设用  $x$  张铁皮制作盒身, 那么  $2 \times 16x=43(150-x)$ ,  $x=86$ , A 项正确。

43. 【解析】A。根据题意, 5 天后两人看了  $5 \times 75=375$  (页), 则两册共剩下  $735-375=360$  (页), 小强下册没看的是  $360 \div 2=180$  (页), A 项正确。

44. 【解析】C。此题需要找出  $\frac{35}{6}$ 、 $\frac{21}{8}$ 、 $\frac{56}{9}$  的最大公约数为  $\frac{7}{72}$ , 在用三者的和除以最大公约数得到 151, C 项正确。

45. 【解析】B。根据题意, 可知集装箱最小面的面积是  $0.4 \times 0.3=0.12$ , 所以  $4.8 \div 0.12=40$ , 所以一层可放 40 个, 三层应为 120, B 项正确。

46. 【解析】D。本题考察的是颜色变化的规律, 即黑色 + 黑色 = 黑色, 白色 + 白色 = 白色, 白色 + 黑色 = 白色。因此 D 项当选。

47. 【解析】B。本题的图形都含有一条以上的对称轴, 观察所给图形, 只有 B 项符合, 因此 B 项当选。

48. 【解析】B。本题考查的是图形间的变化规律。左边第一幅图的正上方的横线变为竖线, 左边两条竖线向中间移动, 得到第二幅图。第二幅图的中间竖线变为横线, 下方的横线向上移动, 得到第三幅图。右边的图形有相似的变化规律, 右边第一个图形横线变成竖线, 两边斜线向中间移动, 得到第二幅图。第二幅图中间竖线变成横线, 斜线向两边移动, 得到第三幅图, 因此 B 项当选。

49. 【解析】B。本题没有明显的规律, 但特征非常凸显。左边三图的特征是两个黑球链接在一起。右边三图的特征是都有三球链接在一起, 且中间球为白球, 两边的球为黑色, 因此 D 项当选。

50. 【解析】C。本题的生活逻辑是仓库发生大火, 消防战士进入灭火, 结果房屋发生坍塌, 导致消防战士被埋并死亡, 最后群众悼念。因此 C 项当选。

51. 【解析】D。本题的逻辑顺序是时间顺序, 根据事件发生的时间先后顺序排序。第二次科技革命是 19 世纪中旬, 地理大发现和东西方航线开辟是 15 世纪, 苏联解体是 20 世纪 90 年代, 第一次工业革命是 18 世纪, 2 次世纪是 20 世纪初期, 所以先后顺序是 2-4-1-5-3, 因此 D 项当选。

52. 【解析】B。本题的生活逻辑是赌博被抓, 被罚款 2000 元, 不接受处罚逃跑, 途中发生交通事故, 导致自己瘫痪, 因此 B 项当选。

53. 【解析】A。通过选项可知首事件是 (3) 或 (5), 经分析可知 (3) 在 (5) 之前, 因此 (3) 为首事件, 排除 B、C 两项, A、D 两项的尾事件不同, 因此可通过尾事件排除, 经分析 (4) 与 (2), (4) 在 (2) 之后, 排除 D, 因此 A 项当选。

54. 【解析】D。本题的论点是年龄越大的人比年龄越小的人更愿意告诉别人自己的家庭成员人数。而 D 项则通过小李的例子说明说出家庭成员人数的意愿不会随年龄的变化而变化, 所以能削弱。A、B 两项没有提



到年龄, 与观点无关, C 项加强了观点, 所以都排除, 因此 D 项当选。

55. 【解析】D。题目中条件不足, 正面推理难度加大, 考虑排除法。将 A 代入, 小华的两句话都是错的, 将 B 代入, 小春的两句话都是错的, 将 C 代入, 小夏的两句话全是错的, 都不满足他们每人只对了一半, 因此 D 项当选。

56. 【解析】C。第一种方法: 将四个选项依次代入, A 项代入, 小春全错, 排除。B 项代入, 小实全错, 排除。C 项代入, 正确。D 项代入, 不符题意, 排除。因此 C 项当选。第二种方法: 小春和小夏说的花名一致, 假设②是茉莉, 则小春全错, 不符合题干他们每人都只对一半, 所以③是茉莉, ⑤是月季, 代入小秋的话, 则①是水仙花, 代入小华说的话, 则②是玉兰花, 所以④是杜鹃花。因此 C 项当选。

57. 【解析】B。本题属于定义判断题, 关键词是“非共同犯罪人”和“明知”: A、C 两项是共同犯罪人, D 项不是“明知”, 只有 B 项符合, 因此 B 项当选。

58. 【解析】A。文段主题是科研成果转化为现实生产力需要哪些条件。这些条件包括样品、大量生产, 而扩大产量, 需要研制出廉价原料, 所以 A 项正确。B、C、D 三项从文段中都不能推出。

59. 【解析】D。这道题是翻译推理题, 直接代入就可以了, A 项赵、钱不参加与题干的赵、钱两人中至少一人参加矛盾; B 项周、吴不参加与题干的赵、周、吴三人中需有两人参加矛盾; C 项孙、李不参加与跟李、孙两人中也只挑一人参加矛盾, 因此 D 项当选。

60. 【解析】A。此题定义要点是 (1) 照明由暗处转入亮出 (2) 感受性下降。A 项不满足 (1), 所以不是明适应, 因此 A 项当选。

61. 【解析】C。本题的论点是丰收引起近期期货市场上的大豆价格会大幅度下跌。要想削弱论点, 就需要给出大豆歉收的依据。A 项不稳定并不意味着预测不准确, 排除。C 项鼠害会造成大豆严重减产, 能起到削弱作用, 正确。B 项防涝工作做的好不一定会使大豆严重减产。D 项无关。因此 C 项当选。