



2013年河南公务员考试

《行政职业能力测验》真题



扫描二维码, 关注厚职公考官方公众号获取更多真题和资料
厚职公考网 (www.houzhiwang.com) 整理提供



2013 年河南公务员考试行测真题及答案解析

2013 年河南公务员考试行测真题及答案 PDF 版下载 (答案解析请下载 PDF 版查看)

一、常识判断

1. 下列属于贯彻落实党的十八大“全面提高党的建设科学” ()

- A. 作出在全党开展深入学习实践科学发展观活动的部署
- B. 提出建设马克思主义学习型政党、建设学习型党组织
- C. 出台了关于改进工作作风、密切联系群众的八项规定
- D. 开展创建先进基层党组织、争当优秀共产党员的活动

【考点】 时政

【答案】 C

【解析】 十八大后, 中共中央政治局 2012 年 12 月 4 日召开会议, 审议通过了关于改进工作作风、密切联系群众的八项规定。故选 C 选项。

2. 关于我国宪法, 下列说法不正确的是 ()

- A. 不满四十五周岁的公民不能被选为国家主席
- B. 人民行使国家权力的机关是各级人民政府
- C. 人民法院和人民检察院均由人民代表大会产生
- D. 城市郊区的土地, 除由法律规定属于国家所有的以外, 属于集体所有

【考点】 宪法

【答案】 B

【解析】 全国人民代表大会是最高国家权力机关, 地方各级人民代表大会是地方国家权力机关。人民行使国家权力的机关是全国人大和地方各级人大。而各级人民政府是权力机关的执行机关。其他各项符合《宪法》规定。故选 B 选项。

3. 神舟十号飞船是中国航天计划中的一艘载人宇宙飞船, 是“神舟”号系列飞船之一。关于神舟十号, 下列说法正确的是 ()

- A. 标志着我国全面掌握了空间交会对接技术
- B. 第一次将我国女航天员载入太空
- C. 在酒泉卫星发射中心发射升空
- D. 是中国第 4 艘载人飞船

【考点】 时政

【答案】 C

【解析】 神舟十号于 2013 年 6 月 11 日 17 时 38 分在酒泉卫星发射基地发射。关于 A 选项, 在神舟十号之前, 去年发射的神州九号飞船, 已经在太空中与天宫一号实施自动交会对接, 这是中国实施的首次载人空间交会对接, 神舟九号的对接成功, 时任总书记胡锦涛同志表示这标志着我国全面掌握了空间交会对接技术, 因此 A 不正确; B 选项, 神十的三名航天员分别是聂海胜、张晓光、王亚平, 其中王亚平是女飞行员; 但是在去年的神九, 同样有三名航天员, 刘洋、刘旺、景海鹏, 其中刘洋是女航天员, 同时也是我国第一名上天的女航天员, B 错误; C 选项, 神舟十号是在酒泉卫星发射中心发射升空, 包括去年的神九都是在酒泉卫星发射中心, 酒泉中心是我国一个重要发射基地, C 正确; D 选项, 我国第一艘载人飞船是神州五号, 从神州五号开始, 一直到神州十号, 除了期间神州八号是无人飞船, 其他都是载人飞船, 所以, 神舟十号是我国第五艘载人飞船, D 错误。因此, 本题答案选 C 选项。



4. 关于古琴, 下列说法不正确的是 ()

- A. “高山流水”的故事与该乐器有关
- B. 古琴通常以桐木为琴材
- C. “竹林七贤”中的阮咸善弹古琴
- D. “目送归鸿, 手挥五弦”说的是古琴

【考点】艺术

【答案】C

【解析】阮咸善弹琵琶, 精通音律。据说阮咸改造了从龟兹传入的琵琶, 后世亦称为阮咸, 简称阮。中书监荀勖常与阮咸讨论音律, 自叹弗如, 由此嫉恨在心, 迁阮咸为始平太守, 故后人称之为阮始平。故选 C 选项。

5. 下列城市在古代曾经作为都城。以下对应关系完全正确的是 ()

- A. 洛阳: 东汉 北宋
- B. 西安: 秦朝 西汉
- C. 北京: 西周 元朝
- D. 南京: 东吴 东晋

【考点】中国古代史

【答案】D

【解析】洛阳, 先后有商、东周、东汉、曹魏、西晋、北魏、隋、唐、后梁、后唐、后晋等朝代在此建都。西安, 先后有西周、西汉、西晋(愍帝)、前赵、前秦、后秦、西魏、北周、隋、唐等王朝在这里建都。北京, 先后有金朝、元朝、明朝、清朝等朝代在此建都。南京, 先后有东吴、东晋、南朝(宋、齐、梁、陈四朝)、南唐、明、太平天国定都于此。因此 D 项正确。

6. 关于我国的地理环境, 下列说法不正确的是 ()

- A. 领土总面积居世界第 3 位
- B. 领土最东端位于黑龙江和乌苏里江主航道中心线汇合处
- C. 南北跨越纬度近 50 度, 大部分在温带, 小部分在热带、寒带
- D. 我国与 14 个国家接壤

【考点】地理国情

【答案】C

【解析】中国面积仅次于俄罗斯、加拿大, 排世界第三。中国与 14 个国家接壤: 东为朝鲜, 东北为俄罗斯, 北为蒙古, 西北为哈萨克斯坦, 西为吉尔吉斯斯坦、塔吉克斯坦、阿富汗, 西南为巴基斯坦、印度、尼泊尔、不丹, 南为缅甸、老挝、越南。中国最东端在黑龙江与乌苏里江主航道中心线汇合处(约 135° E), 最北端在黑龙江漠河以北黑龙江主航道主线(约 53° N), 最南端在南海南沙群岛上的曾母暗沙(约 4° N), 南北跨了近 50 个纬度, 但中国没有寒带。故选 C 选项。

7. 关于我国的水资源与水能, 下列说法错误的是 ()

- A. 我国水能大部分分布在西南地区, 按河流统计以雅鲁藏布江水系最多
- B. 我国水能资源理论蕴藏量居世界首位
- C. 我国已经被联合国列为 13 个贫水国家之一
- D. 我国是一个水资源短缺、水灾频繁的国家

【考点】地理国情



【答案】A

【解析】我国水资源的特点是: 1、水资源总量多, 人均占有量少; 2、河川径流年际、年内变化大, 夏秋多, 冬春少; 3、我国水资源的地区分布不均匀, 南多北少, 东多西少, 相差悬殊, 与人口、耕地、矿产和经济的分布不相匹配。雅鲁藏布江水能蕴藏量丰富, 在中国仅次于长江。故选 A 选项。

8. 沈阳、北京、台北三大故宫举世闻名, 按照建造时间先后排序正确的是 ()

- A. 沈阳故宫—北京故宫—台北故宫
- B. 沈阳故宫—台北故宫—北京故宫
- C. 北京故宫—沈阳故宫—台北故宫
- D. 台北故宫—沈阳故宫—北京故宫

【考点】建筑

【答案】C

【解析】北京故宫于明代永乐十八年 (1420 年) 建成。沈阳故宫始建于后金天命十年 (明天启五年, 1625 年)。台北故宫博物院始建于 1962 年, 1965 年夏落成。故选 C 选项。

9. 下列保健食品广告用语符合国家有关规定的是 ()

- A. 某双歧软胶囊广告: 快速治疗慢性腹泻, 根除结肠炎
- B. 某三七袋泡茶广告: 坚持服用, 治疗高血压、脂肪肝
- C. 某螺旋藻片广告: 增强免疫力, 调理肠胃, 调节血脂
- D. 某灵芝孢子油胶囊广告: 高效抗肿瘤, 呵护肿瘤患者

【考点】经济法

【答案】C

【解析】《广告法》第十九条: “食品、酒类、化妆品广告的内容必须符合卫生许可的事项, 并不得使用医疗用语或者易与药品混淆的用语。” 也就是说保健食品广告用语不能出现根治、治疗等医疗用语, 其功效宣传更不能与药品功效等同。A、B、D 均违反此规定。故选 C 选项。

10. 下列建筑中最节能的是 ()

- A. 中国国家体育场
- B. 圣彼德大教堂
- C. 悉尼歌剧院
- D. 珠江大厦

【考点】建筑

【答案】D

【解析】珠江大厦位于中国广州, 2012 年竣工, 是中国首栋零碳建筑, 亦是现今全球最节能建筑之一: 其可利用风能、太阳能发电, 正在引领绿色建筑技术的新潮流。独特的曲线外形可以增加风速, 透过内设的风力涡轮机, 进行风力发电。因此, 本题选择 D 项。

11. 下列说法错误的是 ()

- A. 甲某盗取其他网游玩家账号下的一批游戏装备, 已涉嫌触犯刑法
- B. 乙某在网络游戏中向网游玩家出售虚拟货币, 其所得属非法利益
- C. 丙某在某网游上的账号积分被网游公司清零, 丙某对此享有诉权
- D. 丁某网游账号内虚拟货币丢失, 丁某可向法院主张追回虚拟货币



【考点】民法

【答案】B

【解析】A 项甲某构成盗窃罪, 涉嫌触犯刑法。B 项乙某向网游玩家出售虚拟货币, 是正常的市场交易, 其所得利益是合法的。C 项网游公司构成违约, 丙某对此享有诉权。D 项虚拟货币是一种商品, 是法律意义上的物。可以向法院主张追回。故选 B 选项。

12. 下列说法正确的是 ()

- A. 在灭火时, 冷水和热水的灭火效果相同
- B. 刹车失灵的情况下, 如选择跳车, 则向后跳相对比较安全
- C. 露水多出现在阴天、空气湿度大的情况下
- D. 白炽灯的灯丝断了, 重新搭上后, 会比原来亮

【考点】生活常识

【答案】D

【解析】A 项错误, 热水灭火的效果要比冷水强, 因为热水喷洒在燃烧物上, 能够使燃烧物周围很快被一团团蒸汽所笼罩, 这些蒸汽层会起到大面积窒息作用, 使四周氧气减少, 火一旦缺氧, 火势必然受到控制, 从而由强变弱, 最终熄灭。B 项错误, 跳车时因为车速较快, 惯性大, 若顺着车前进的方向跳, 则可以减小由于车速较快而带来的惯性, 从而减小损伤。C 项错误, 露水需在大气较稳定、风小、天空晴朗少云、地面热量散失快的天气条件下才能形成。白炽灯泡中使用的钨丝是电阻丝, 它断了以后再搭上, 其长度就会比之前短一点, 那么电阻值也就相应小一些。在相同的电压下, 电阻减小, 流过的电流就会比原来大, 灯泡发光的功率也会相应增大, 故白炽灯会比原来亮。因此 D 项说法正确。

13. 在人与自然的认识上, 与西方“认识你自己”这一著名哲学思考接近同一时期的东方思想是 ()

- A. 存天理, 灭人欲
- B. 逝者如斯夫, 不舍昼夜
- C. 天人感应
- D. 形灭神灭

【考点】中国传统文化

【答案】B

【解析】“认识你自己!”——这是铭刻在希腊圣城德尔斐神殿上的著名箴言。这句话或出自泰勒斯(约前 624 年—约前 546 年), 也有说法出自苏格拉底(公元前 469—公元前 399)。“存天理, 灭人欲”是宋代理学思想。“逝者如斯夫, 不舍昼夜”是孔子(公元前 551 年—公元前 479 年)的话。“天人感应”是西汉董仲舒提倡的观点。“形灭神灭”是南北朝范缜的思想。故选 B 选项。

14. 根据《生产安全事故报告和调查处理条例》, 下列说法不正确的是 ()

- A. 造成 30 人以上死亡的是特别重大事故
- B. 重大事故可以逐级上报至国务院安全生产监督管理部门
- C. 特别重大事故由事故发生地省级人民政府负责调查
- D. 报告事故的内容应当包括事故发生单位概况

【考点】行政法

【答案】C

【解析】《生产安全事故报告和调查处理条例》第十九条规定, 特别重大事故由国务院



或者国务院授权有关部门组织事故调查组进行调查。重大事故、较大事故、一般事故分别由事故发生地省级人民政府、设区的市级人民政府、县级人民政府负责调查。省级人民政府、设区的市级人民政府、县级人民政府可以直接组织事故调查组进行调查, 也可以授权或者委托有关部门组织事故调查组进行调查。故选 C 选项。

15. 关于我国的岛屿, 下列说法不正确的是 ()

- A. 我国最大的群岛是舟山群岛
- B. 崇明岛是由于长江携带的泥沙在入海口附近堆积形成的沙岛
- C. 海南岛是因地沉降、海平面上升而形成的大陆岛
- D. 我国的珊瑚礁岛主要分布在东海海域

【考点】地理国情

【答案】D

【解析】舟山群岛是我国最大的群岛; 我国的珊瑚礁岛主要分布在南海海域。故选 D 选项。

16. 文学名篇有时会涉及到一些当地的特色民居, 以下对应错误的是: () ①陈忠实—《白鹿原》—窑洞②林语堂

—《边城》—吊脚楼③阿来—《尘埃落定》—骑楼④老舍—《四世同堂》—四合院

- A. ①③
- B. ②④
- C. ③④
- D. ②③

【考点】文学

【答案】D

【解析】骑楼是一种近代商住建筑, 在两广、福建、海南等地曾经是城镇的主要建筑形式。而《尘埃落定》是描写四川阿坝地区的故事, 所以③是错误的。《边城》是沈从文的代表作, 所以②是错误的。故选 D 选项。

17. 发酵是人类较早接触的一种生物化学反应, 发酵在食品工业、生物和化学工业中均有广泛应用。以下没有用到发酵工艺的是 ()

- A. 酱油
- B. 醋
- C. 蔗糖
- D. 味精

【考点】生物医学

【答案】C

【解析】发酵即通过对微生物 (或动植物细胞) 的进行大规模的生长培养, 使之发生化学变化和生理变化, 从而产生和积累大量人们发酵所需要的代谢产物的过程。发酵产品主要有白酒、啤酒、葡萄酒、果酒、果醋、酱油、腐乳、豆豉、酸奶、黄酒、啤酒、酱腌菜、味精以及柠檬酸等。故选 C 选项。

18. 下列国家与别称对应错误的是 ()

- A. 加拿大—枫叶之邦
- B. 荷兰—风车王国



- C. 印度—万塔之国
- D. 奥地利—音乐王国

【考点】人文其它

【答案】C

【解析】中国——瓷器之国、丝绸之国；日本——樱花之国、日出之国；泰国——千佛之国、自由之国；缅甸——万塔之国、稻米之国；老挝——万象之国；新加坡——花园之国；马来西亚——锡和橡胶王国；菲律宾——椰子之国；印度尼西亚——千岛之国；印度——孔雀之国；孟加拉国——黄麻之国。故选 C 选项。

19. 关于被誉为空难“见证人”的黑匣子, 下列说法错误的是 ()

- A. 是航空飞行记录仪器
- B. 通常安装在飞机中部位置
- C. 具有极强的抗磁干扰能力
- D. 外壳采用绝热、防冲击保护材料

【考点】近现代重大科技成就

【答案】B

【解析】“黑匣子”是飞机专用的电子记录设备之一, 名为航空飞行记录器。里面装有飞行数据记录器和舱声录音器, 飞机各机械部位和电子仪器仪表都装有传感器与之相连。它能把飞机停止工作或失事坠毁前半小时的有关技术参数和驾驶舱内的声音记录下来, 需要时把所记录的参数重新放出来, 供飞行实验、事故分析之用。黑匣子具有极强的抗火、耐压、耐冲击振动、耐海水 (或煤油) 浸泡、抗磁干扰等能力, 即便飞机已完全损坏黑匣子里的记录数据也能完好保存。世界上大部分的空难原因都是通过黑匣子找出来的。黑匣子通常安装在机尾, 因为科学家通过对多起飞行事故分析, 发现飞行器的机尾部分不容易损坏。故选 B 选项。

20. 防火墙是一项确保网络信息安全的设备, 下列关于防火墙的描述错误的是 ()

- A. 可保护内部网免受非法用户的侵入
- B. 能有效地记录互联网上的活动
- C. 是一个安全策略的检查站, 所有进出信息都必须经过防火墙
- D. 是一种能有效查杀病毒, 保护电脑安全的杀毒软件

【考点】计算机网络

【答案】D

【解析】所谓防火墙指的是一个由软件和硬件设备组合而成, 将内部网和公众访问网 (如 Internet) 分开的方法, 是一种隔离技术, 最大限度地阻止网络中的黑客来访问你的网络。只允许符合特定规则的封包通过, 其余的一概禁止穿越防火墙 (病毒除外, 防火墙不能防止病毒侵入)。故选 D 选项。

二、言语理解与表达

21. 我们唯一的地球面积有限, 除了那些不适合人居的地域, 亚洲、非洲、拉丁美洲的许多国家剩下的国土已然_____。越是密集拥挤的地方, 污染治理的压力也越大。而治理污染越是困难, 人口反而越发失控。当人口承载力日趋饱和, 对环境本来是正常的索取, 也渐渐变成了不计后果的_____。

依次填入划横线部分最恰当的一项是 ()

- A. 捉襟见肘 掠夺



- B. 寥寥无几 索取
- C. 不堪重负 破坏
- D. 人满为患 占用

【考点】实词与成语综合考查

【答案】A

【解析】第一空强调地球剩下的国土很难再为人类开发利用了, 强调的是困难, 因此 A、C 选项符合, A 选项“捉襟见肘”比喻成资金、物质条件, 以及能力上的匮乏或欠缺, 也可比喻困难重重, 应付不过来, C 选项“不堪重负”指的承受不了繁重的负荷, 不能担当重任, 指在经济上或别的方面无法承受。而 B 选项“寥寥无几”表示很少的意思, D 选项“人满为患”是指因人多造成了困难, 两者均不符合语境, 故排除 BD。再看第二空, 第二空表示.....的索取, 对应要填入横线处的应为其反义词“掠夺”, 故排除 C。故本题的 A 选项“捉襟见肘”和“掠夺”最符合语境。所以本题选择 A 选项。

22. 与欧洲建筑相比, 中国庭院式的组群布局有其独特的艺术魅力。一般来说, 一座欧洲建筑是较为_____的, 中国的古建筑却像一幅长卷, 必须一段段逐渐_____, 而不可能同时看到全景。从一个庭院到另一个庭院, 每走一步, 景色似乎都在_____, 给人留下深切的感受。

依次填入划横线部分最恰当的一项是 ()

- A. 一脉相承 呈现 更替
- B. 一气呵成 领悟 延伸
- C. 一目了然 展开 变换
- D. 一览无余 欣赏 升华

【考点】实词与成语综合考查

【答案】C

【解析】“却”表示转折, 前后的意思是相反的, 即中西方应该是相反的, 由“却”后面的内容是“中国的古建筑却像一幅长卷.....不可能同时看到全景”, 那么第一空填入的词语必须是表示“能同时看到全景”的, 故 C、D 选项符合, 排除 A、B 两项。由语境可知, 第三空填入的词语是表示庭院景色变化的, 故用“变换”, “景色升华”的说法不合适, 排除 D 选项。故本题正确选项为 C 选项。

23. 毫无疑问, 真正的批评家应该拥有的是_____的内心和不带任何偏见的眼睛。除了来自自身灵魂深处和纯粹学术性的_____之外, 不该成为任何权势或利益集团的代言人和施惠者的吹鼓手。

依次填入划横线部分最恰当的一项是 ()

- A. 纯净 判断
- B. 平静 结论
- C. 强大 分析
- D. 成熟 观察

【考点】实词辨析

【答案】A

【解析】由文段可知, 第一空填入的词语要和“不带任何偏见”意思相近, 因此能与“不带偏见”相对应只有 A 选项的“纯净”。纯净是指“不参杂任何杂质的, 无污染的”符合题意。A 选项的第二个空的“判断”也与后面的语境“不该成为任何权势或利益集团的代言人和施惠者的吹鼓手”形成照应。故本题选择 A 选项。



24. 在西方近代史上, 德意志民族似乎在很多事情上都比较_____, 哲学领域也是如此, 当由培根肇始的英国经验论和由笛卡尔创立的大陆威力论之间的激烈争论形成了西方近代哲学的第一次高潮时, 德国的哲学讲坛依然被早已腐朽不堪的经院哲学_____着。

依次填入划横线部分最恰当的一项是 ()

- A. 迟缓 统治
- B. 特别 左右
- C. 落后 控制
- D. 独特 笼罩

【考点】实词辨析

【答案】A

【解析】根据“当……时……依然被早已腐朽不堪的……”可知, 第一空不可能是“特别”、“独特”, 故排除 B、D, 而且由全文可知, 文段中并未说各国的经验哲学有所谓先进落后之分, 只不过是德意志民族的哲学相较于其他西方国家发展得慢一点, 故排除 C “落后”。因此, 第一空只有 A 选项的“迟缓”最合适, 同时 A 选项的第二词语“统治”也符合第二空的“被经验哲学统治着”的语境。故本题正确选项为 A 选项。

25. 在诸多自然现象中, 火可能是曾让人最_____的事物。古人曾认为, 火是诸神的_____, 是元素之一, 或是物种本身蕴藏的燃素释放的过程。直到拉瓦锡提出氧化学说, 人类才认识到燃烧是剧烈的氧化反应。

依次填入划横线部分最恰当的一项是:

- A. 害怕 创造
- B. 惊奇 安排
- C. 迷惑 恩赐
- D. 崇拜 荣誉

【考点】实词辨析

【答案】C

【解析】第一个空可以当做本题的突破口。由后文“直到拉瓦锡提出氧化学说, 人类才认识到燃烧是剧烈的氧化反应”可知, 前文说的是人们弄不清楚火到底是什么, 说明火曾让人感觉到很迷惑不解。因此 C 选项的“迷惑”最符合文意。

26. 捐赠制度对美国社会的每一个人和企业都至关重要。因为美国政府是通过税收的方式来_____慈善的, 倘若个人或企业将收益的部分或全部捐赠给非营利机构, 那么它的计税标准就会降低, 不过, 对于捐赠者来说, 把钱捐给任何非营利机构都是一样的, 这就让教育机构和文化机构之间形成了类似市场竞争的关系, 这有助于社会资源的合理分配, 让慈善事业和文化产业也能_____。

依次填入划横线部分最恰当的一项是 ()

- A. 鼓励 优胜劣汰
- B. 提倡 互惠互利
- C. 推广 取长补短
- D. 刺激 百家争鸣

【考点】实词与成语综合考查

【答案】A

【解析】第二个空可以作为本题的突破口, 由语境“这就让教育机构和文化机构之间形



成了类似市场竞争的关系, 这有助于社会资源的合理分配”可知, A 选项“优胜劣汰”最能和“市场竞争关系”形成对应, “优胜劣汰”是指在生存竞争中适应力强的保存下来, 适应力差的被淘汰。由此得知 A 项为最合理的答案。故本题选择 A 选项。

27. 研究显示: 喝咖啡能增强老年人的肌肉力量, 减少他们跌倒的_____。该研究负责人詹森·塔里斯认为: 咖啡因对老人增强肌肉力量起到了有益的功效, 因而可以_____饮用, 每天咖啡的摄入量最好别超过 250 毫克, 相当于 2 杯咖啡。

依次填入划横线部分最恰当的一项是 ()

- A. 概率 适度
- B. 几率 适量
- C. 机会 适当
- D. 频率 少量

【考点】实词辨析

【答案】B

【解析】本题可以先看第二个空, 文中“每天咖啡的摄入量最好别超过 250 毫克, 相当于 2 杯咖啡”其实是对第二空的进一步解释说明, 强调的是喝的数量, 由此排除 A、C, “适度”和“适当”指的是程度合适与否, 并未明确数量问题。再看第一个空, “频率”不能和“减少”, 通常是“降低频率”, 排除 D 选项。故本题选择 B 选项。

28. 对不同的事件、现象和过程, 人类的指数化表达能力是不一样的: 编制“消费价格指数”, 是一项技术上比较_____的工作; 编制一个国家或地区的“市场经济发展指数”, 难度要高得多。现在有些指数偏高离实际较远, 除了个别机构_____, 另一个原因恐怕是_____了编制的难度, 结果心有余而力不足, “挑战”失利。

依次填入划横线部分最恰当的一项是 ()。

- A. 规范 别有用心 增加
- B. 复杂 信口开河 回避
- C. 超前 异想天开 忽略
- D. 成熟 粗制滥造 低估

【考点】实词与成语综合考查

【答案】D

【解析】本文可以选择第三空为突破口, 由语境“结果心有余而力不足”可知, 第三空应该选择“低估”, 即失利的原因是低估了编制的难度。C 选项的“忽略”语义过重, “增加”和“回避”很明显和文意不符, 因此 D 项的“低估”最符合语境。同时, 技术“成熟”本身就代表着编制“消费价格指数”是一件容易、轻松的事情, 正好与后文的编制“市场经济发展指数”难度要高的多形成照应。由此可知 D 选项是最合理的答案。所以选择 D 选项。

29. 科学家通过基因改造, 设计出了能在激光脉冲照射下收缩的肌肉细胞。这种被称为“生物综合设计”的仿生学新理念除了_____自然生物进行设计, 还直接使用了真正的肌肉组织, 不但融合了生物组织的优点并跳过仿生肌肉阶段将目标专注于寻找新的理论和方法来实现轻量、低耗的肌肉组织控制系统, 同时也模糊了自然物和机械装置的_____。

依次填入划横线部分最恰当的一项是 ()

- A. 参考 界限
- B. 对比 概念
- C. 模仿 功能



D. 根据 差异

【考点】实词辨析

【答案】A

【解析】由语境中的“仿生学新理念”可知, 第一空应该是“参考”或“模仿”, “对比”和“根据”不合适, 故排除BD。第二空, 有文中应该是“模糊了”自然物和机械装置的“界限”, 而不是“功能”。“功能”的内容在文段中无相关阐述, 排除C选项。本题正确选项为A选项。

30. 在穿过撒哈拉大沙漠的尼罗河沿岸, 古埃及人在_____的绿洲上耕种。每年夏天尼罗河都会泛滥, 冲毁田地和沟渠。年复一年, 古埃及人都要重新_____他们的田地, 因此他们都成了_____的土地测量者和时间记录者。

依次填入划横线部分最恰当的一项是 ()

A. 狭窄 标记 娴熟

B. 肥沃 平整 自发

C. 平坦 开辟 高明

D. 天然 划分 业余

【考点】实词辨析

【答案】A

【解析】本题比较难, 空比较多, 因此可以采取排除法。从第一个空排除D, “天然”的绿洲说法不当; 从第二空排除C选项, “开辟”是指重新开辟新土地的意思, 但是由文段可知, 古埃及人的土地只是被尼罗河淹没了, 只需要重新划分和标出就行, 不需要舍弃被淹没的土地再另辟新土; 从第三个空排除B选项, “自发”和“娴熟”相比, “娴熟”更符合语境, 因为文段说“年复一年, 都要重新标出和测量测量”, 由此可知长此以往古埃及人的测量和记录土地的技能应该是非常“娴熟”。同时, 因为是在穿过撒哈拉大沙漠的尼罗河沿岸, 因此“狭窄”的绿洲是可以的, 表示绿洲面积比较小。由此得知A项为最合理的答案。故本题选择A选项。

31. 2012年虽然出口增速下降的速度高于投资, 但是由于投资对GDP贡献率远高于出口对GDP的贡献率, 所以投资增速下降对经济增长速度的影响最大, 而_____的就是与其紧密相关的钢铁、水泥、平板玻璃、大型机电设备制造等行业。

填入划横线部分最恰当的一项是 ()

A. 一马当先

B. 四面受敌

C. 毋庸置疑

D. 首当其冲

【考点】成语辨析

【答案】D

【解析】由语境可知, 投资增速下降对经济增速的影响是很大, 而且这种影响是负面的, 后面的几个行业是例子, 因此D选项“首当其冲”符合语境。“首当其冲”是指比喻最先受到攻击或遭遇灾害, 常被人误用为首先接受任务, 或首先应当做某事。故本题正确选项为D选项。

32. 作为中国“情人节”, 七夕节逐渐丧失了传统味道, 被赋予了“洋”内涵。七夕节遭遇“洋解读”, 是传统节日内涵流失的缩影。显然, 全球化在增强各民族对话和交流能力,



促进文化融合的同时, 也在不断_____着民族文化的领地, 文化的_____正遭受前所未有的威胁。

填入划横线部分最恰当的一项是 ()

- A. 剥蚀 复杂性
- B. 侵扰 开放性
- C. 侵扰 包容性
- D. 侵蚀 多样性

【考点】实词辨析

【答案】D

【解析】第一个空, “侵蚀”比较合适, 其意思是逐渐地破坏或腐蚀或者暗中一点一点地侵占。比如“抵制不良思想的侵蚀”。符合中国传统节日七夕节遭遇“洋解读”的语境。“侵扰”是指侵犯、骚扰、干扰、扰乱的意思, 用在此处语义过重, 排除BC。“剥蚀”指古代碑刻年久、风化, 使有剥落, 排除A。同时, D选项的文化多样性, 也和文段中“文化融合”形成对应。故本题选择D选项。

33. 在一定程度上, 技术的飞速发展与国家之间的竞争有着_____的关系。二战抑或冷战时期, 某些领域尤其是军事领域的科学突破即是例证, 以登月为标志的航天科技的突飞猛进只是其中之一。但如果将今天的进步缓慢归因于竞争不充分, 甚至怀念那样一个阴暗、极端、意识狭隘的时代, 显然是_____的。人类所有可以称道的文明进步最终在于包容和协助, 事实上, 目前的太空探索也正是朝着国际合作的方向努力。

依次填入划横线部分最恰当的一项是 ()

- A. 相辅相成 荒谬
- B. 此消彼长 无奈
- C. 不可或缺 可怕
- D. 休戚与共 落伍

【考点】实词与成语综合考查

【答案】A

【解析】第一个空, 由“二战抑或冷战时期, 某些领域尤其是军事领域的科学突破即是例证”可知, 技术的飞速发展与国家之间的竞争之间应该是促进关系, 而绝不是对立关系, 因此排除B选项。“此消彼长”的意思是这个上升, 那个下降。C选项, 不能说“有着不可或缺的关系”, “不可或缺”是指非常重要, 无法替代或缺少的, 稍微缺少一点点都不可以。比喻一点也不能缺少, 故排除C选项。D选项“落伍”不合适, 由文段可知, 作者是在说人们今天的某些看法是不正确的, 而不是“落后和先进”之比, 故排除D。所以本题选择A选项。

34. 世界建筑文化源远流长。自古以来, 人们在建筑房屋的过程中, 创造着自己的建筑文化。因此, 建筑汇聚了文化的精华, 也体现了建筑师的人文修养。纵观历史上优秀的建筑师, 除了常识渊博外, 大都有着丰富的阅历, 而不是_____的理论家, 正因此, 他们才能_____, 迁想妙得, 将自己意匠独造的想象力渗入建筑之中, 丰富人类的建筑文化。

依次填入划横线部分最恰当的一项是 ()

- A. 循规蹈矩 融会贯通
- B. 纸上谈兵 博采众长
- C. 闭门造车 才华横溢
- D. 墨守陈规 推陈出新



【考点】 成语辨析

【答案】 B

【解析】 第一空根据语境“除了学识渊博外, 大都有着丰富的阅历”说明他们是有很多实践经验的, 并不是空有理论没有实践的, 排除AD。再根据空后边的“理论家”, 需要找一个和理论家相反的词语, “纸上谈兵”比喻空谈理论, 不能解决实际问题正好与理论家相对应。第二空正是因为他们有着丰富的阅历, 所以可以博采众长。故本题选择B选项。

35. 玩是孩子的天性, 这一点很多做父母的都知道; 但是怎么玩, 玩什么, 很多人未必有_____的认识。孩子本来可以从玩中开发智慧和能力, 但却被白白地_____。应该明白, 孩子不能为玩而玩。而是要玩出名堂来。

依次填入划横线部分最恰当的一项是 ()

A. 明确 消耗

B. 清楚 浪费

C. 科学 虚度

D. 合理 耽误

【考点】 实词辨析

【答案】 B

【解析】 本题从第二空入手, 先分析语境, 看看语境需要一个什么样子的词语, 然后再分析四个词语的意思和用法由语境可知, 文中重点强调了要充分利用孩子玩的时间, 要玩法适当, 要使得“玩”也要玩的有价值, 不要浪费。因此, B选项的“浪费”最符合语境。“浪费”的意思是指对人力、财物、时间等用得不当或没有节制。故本题正确选项为B选项。

36. 2500 多年过去了, 如今摆在你面前的是_____了的城堡旧址, 暗淡了的刀光剑影, _____了的舟踪桨声和远去了的鼓角笳鸣, 一腔思古之幽情进然而发。

依次填入划横线部分最恰当的一项是 ()

A. 淹没 消失

B. 淹没 消逝

C. 湮没 消失

D. 湮没 消逝

【考点】 实词辨析

【答案】 D

【解析】 第一空是形容“城堡旧址”的, 因此填入的词必须能和城堡旧址搭配。“湮没”指“埋没、没人知道”; 一般是指人或社会事物, “淹没”指大水漫过、盖过。根据空前“摆在你面前的”可知, 第一空应填“湮没”, 排除A、B。再看第二空, “消失”指(事物)逐渐减少以至没有; “消逝”指(声音、时间等)慢慢逝去, 不再存在。因为文中的桨声与鼓角争鸣都属于声音, 因此用“消逝”更适合。故本题答案为D选项。

37. 在文艺复兴晚期和启蒙时代早期, 西方一流思想家莱布尼茨、伏尔泰等人对东方文明有着美好的_____和极高的礼赞。而在启蒙后期, 特别是理性主义成为时代的主旋律之后, 中国形象逐渐被赋予_____价值, 无论是黑格尔、斯宾格勒、马克思还是韦伯, 他们眼中的中国文化无非是幼稚、早熟, 落后和没有希望。这种西方中心主义心态使西方从根本上_____了东方。

依次填入划横线部分最恰当的一项是 ()

A. 印象 客观 否认



- B. 回忆 崭新 摒弃
- C. 幻想 消极 排斥
- D. 憧憬 负面 疏离

【考点】实词辨析

【答案】D

【解析】“而”表示转折, 前面是西方对中国是礼赞, 是一种积极的感情和态度, 那么而的后面就应该是消极或者负面的, 因此排除 AB, “客观”是中性词, “崭新”是积极色彩的。从第三个空排除 C 选项, “排斥了东方”不搭配, 语句不通。故第三个选择“疏离”, 同时憧憬一词也和前文的“极高礼赞”形成照应。所以选择 D 选项。

38. 有的工作, 难度极大, 却能够马到成功, 有的事情, 举手之劳, 却办得一塌糊涂, 一个重要原因在于, 干事情的人是临事而惧、周密_____还是临事不备、_____上阵。态度不同, 结果迥异。

依次填入划横线部分最恰当的一项是 ()

- A. 筹措 仓忙
- B. 筹备 轻装
- C. 策划 赤膊
- D. 筹划 仓促

【考点】实词辨析

【答案】D

【解析】“干事情的人是临事而惧、周密”中有一个“、”, 表示并列关系, 也就是说第一个空和“临事而惧”的意思相近, “筹备”、“策划”二者均可以, “筹措”一般与资金搭配, 排除 A 项; “临事不备、上阵”中有一个“、”, 表示并列关系, 也就是说第二个空和“临事不备”的意思相近, “仓促”要表示事到临头没有准备就去。因此, 本题答案为 D 选项。

39. 根据运动的相对性和相似性原理, 物体在静止的空气中运动所受到各种空气运动力作用, 与物体不动而空气以同样的速度反向吹来_____相同。于是人们便在一个固定管道内制造出可_____的气流, _____物体在空气中运动时周围的流场, 通过传感器测出它在风中所受的阻力、升力、压力等参数, 从而寻找出运动服、运用鞋生产的最佳工艺与材质。

依次填入划横线部分最恰当的一项是 ()

- A. 效果 控制 模拟
- B. 作用 调节 复制
- C. 感受 估计 仿造
- D. 结果 压缩 形成

【考点】实词辨析

【答案】A

【解析】“运动的相对性和相似性原理”可以得出这种没有生命的理论, 一般“感受”通常的是有生命的人或动物感觉的到的, 所以排除 C 项; “是人们便在一个固定管道内制造出可_____的气流”中“气流”是不能压缩的, 人们其实是想让“物体不动而空气以相同的速度反向吹来”, 通过“同样的速度”可知, 是想让空气被控制, 排除 D 项; “_____物体在空气中运动时周围的流场”可以看出空气流场一般是模拟出来, 不能够完全复制出一模一样的, 所以排除 B 项。因此, 本题答案为 A 选项。



40. 人体的免疫能力分为固有免疫和适应免疫, 其中适应免疫是人体在_____适应外界环境中锻炼成长而来的。如果孩子_____处在过于干净的环境中, 完全不接触细菌, 他们体内的免疫细胞就会像没有打过仗的新兵, 不知道怎样杀灭有害物质, 保护人体健康。

依次填入划横线部分最恰当的一项是 ()

- A. 不断 长期
- B. 逐渐 继续
- C. 积极 仍然
- D. 主动 始终

【考点】实词辨析

【答案】A

【解析】“其中适应免疫是人体在_____适应外界环境中锻炼成长而来的”可以得出, 人体成长的这个过程是一个长期的过程, 在这个过程中人体一点一点的适应外界环境, 所以“不断”和“逐渐”这两个词用在第一个空比较合适; “如果孩子_____处在过于干净的环境中, 完全不接触细菌, 他们体内的免疫细胞就会像没有打过仗的新兵, 不知道怎样杀灭有害物质, 保护人体健康。”可以看出这是一个假设条件复句, 假设孩子较长时间接触无菌环境, 所以“长期”比较合适。因此, 本题答案为 A 选项。

41. 科技源于好奇, 而火星一直是人类好奇的目标。上世纪 60 年代后, 人们才有能力对火星展开的科技探索_____, 从发射火星探测器到成功投放登陆车, 开始_____探索这颗神秘的星球。如今, “好奇”号不仅将凭借其突破性的能力更好地充当耳目, 帮助人类寻找解开疑问的_____, 而且它还肩负着为人类立足火星充当垫脚石的任务。

依次填入划横线部分最恰当的一项是 ()

- A. 尝试性 重新 方法
- B. 开创性 认真 途径
- C. 常规性 努力 钥匙
- D. 实质性 试图 线索

【考点】实词辨析

【答案】D

【解析】“科技源于好奇, 而火星一直是人类好奇的目标。上世纪 60 年代后, 人们才有能力对火星展开的科技探”, 可以看出火星是人类好奇的目标, 上世纪 60 年代之前, 一直未开始真正的探索, 直到 60 年代后人们有这个能力去探索了, 才开始真正的科技探索, 所以“常规性”在这里不合适, 排除 C 项; “从发射火星探测器到成功投放登陆车, 开始探索这颗神秘的星球”可以看出之前对火星都没有探测, “重新”用在这里不合适, 排除 A 项; “帮助人类寻找解开疑问的, 而且它还肩负着为人类立足火星充当垫脚石的任务”可以看出“好奇”号不是帮助人类了解火星的根本办法, 只能是一个线索。因此, 本题答案为 D 选项。

42. 作为曾经和数理传统同样重要的研究范式, 博物学传统其实从 19 世纪末开始就逐渐_____. 仅仅是在大自然中观察、采集、记录而缺少定量分析, 从医生、军官到传教士都能玩一把的博物学, 在科学研究日益精细化、职业化的大趋势中显得_____。

依次填入划横线部分最恰当的一项是 ()

- A. 衰落 格格不入
- B. 转型 特立独行
- C. 蜕变 曲高和寡



D. 退化 大材小用

【考点】实词与成语综合考查

【答案】A

【解析】根据文段语境, 可以看出博物学以前很重要, 现在却衰落了。“转型”一般是往好的方向转变, “蜕变”是比喻事物由一种状态转变成另一种状态, 并且两者之间具有明显的对比关系, 可以看出“蜕变”在这里是往好的方向改变不符合文段语境, 排除 B、C 两项; “从医生、军官到传教士都能玩一把的博物学, 在科学研究日益精细化、职业化的大趋势中显得”, 谈论的主体是“博物学”, “大材小用”比喻使用不当, 浪费人才, 不符合文段的主体。因此, 本题答案为 A 选项。

43. 关于《清明上河图》的真伪一直存在争议, 这跟史料少有关。在传世的宋代文史资料中, 既无只字提到张择端, 也无画作的其他记载。《清明上河图》现世后, 各种仿作_____, 一时间画作的真伪之辨_____。直到 1950 年, 杨仁恺先生在东北博物馆库房的赝品堆里翻出有张著亲跋的《清明上河图》, 经众专家_____, 一致确认此本才是真迹, 版本之争才宣告结束。依次填入划横线部分最恰当的一项是 ()

A. 方兴未艾 满城风雨 甄别

B. 屡见不鲜 莫衷一是 考证

C. 层出不穷 甚嚣尘上 鉴定

D. 源源不断 众说纷纭 辨认

【考点】实词与成语综合考查

【答案】C

【解析】根据文段内容, 可以看出《清明上河图》现世后, 各种仿作不断出现, “层出不穷”、“源源不断”均能表示不断出现, 排除 A、B 两项; “杨仁恺先生在东北博物馆库房的赝品堆里翻出有张著亲跋的《清明上河图》, 经众专家_____”, 可以看出杨仁恺先生手里的《清明上河图》需要专家辨别并确定其真伪, “鉴定”的意思是辨别并确定事物的真伪优劣, “辨认”的意思是分析辨别并做出判断, “鉴定”在这里更合适。因此, 本题答案为 C 选项。

44. 西汉时期, 产自西域的树脂类香料传入中国, 改变了古人直接焚烧萧艾、蕙草等植株的形式, 香具_____。汉初已有许多专门用于焚香的香炉, 但大多造型简单。据说汉武帝嗜好熏香, _____地追求长生不老之术, 命人模拟道家传说中东方海上仙山“博山”的景象, 制成一类造型特殊的香炉—博山炉。

依次填入划横线部分最恰当的一项是 ()

A. 比比皆是 大张旗鼓

B. 大行其道 矢志不逾

C. 应运而生 孜孜不倦

D. 五花八门 兢兢业业

【考点】成语辨析

【答案】C

【解析】第一空填入的词语表示香具顺应了树脂类香料传入中国后的需要而产生, 用“应运而生”, 符合题意。“大行其道”指某种新潮事物流行、盛行, 成为一种风尚。“五花八门”比喻事物繁多, 变化莫测。“比比皆是”到处都是, 形容极其常见。均不符合“香料传入—香炉出现”的文意, 排除 A、B、D。第二空表示汉武帝追求长生不老不知疲倦的刻苦精。故正确答案为 C 选项。



45. 个性化车站有的以传统文化中最具代表性的礼器、祥瑞图案为_____, 用红黑相间的艺术壁画展示古国遗韵; 有的则用瓷板山水画、菩萨树雕塑墙和艺术山水_____出“宁静致远”的意境。

依次填入划横线部分最恰当的一项是 ()

- A. 原形 创造
- B. 原型 营造
- C. 原型 创造
- D. 原形 营造

【考点】实词辨析

【答案】B

【解析】“个性化车站有的以传统文化中最具代表性的礼器、祥瑞图案为_____，用红黑相间的艺术壁画展示古国遗韵”可知个性化的车站是根据中国传统文化最具代表性图案的原始类型设计出来的。“原形”指本来的状态，“原型”指原始的类型或形体构型，“原型”更符合文段的语意，排除 A、C；“营造意境”为常用搭配。因此，本题答案为 B 选项。

46. 诗歌是世界上最古老、最基本的文学形式，是一种阐述心灵的文学体裁，而诗人则需要掌握成熟的艺术技巧，按照一定的音节、声调和韵律的要求，用凝练的语言、充沛的情感以及丰富的意象来高度集中地表现社会生活和人类精神世界。

这段文字意在说明 ()

- A. 诗歌这种特殊的文学体裁对作者要求很高
- B. 诗歌的创作过程中需考虑多方面因素
- C. 感情表达在诗歌创作中至关重要
- D. 诗人对于诗歌艺术的理解直接决定作品水准

【考点】意图判断

【答案】A

【解析】文段先提到了诗歌题材的特殊性—阐述心灵，接着论述这种题材的特殊性对诗人的种种要求，A 选项阐明了文段的主要内容，所以选择 A 选项。

47. 粟和稷实际就是人们常见的小米，当它在民间作为人们餐桌上的主食时，名字是粟；当它被呈入宫廷，作为社稷坛上祭天的成果时，名字是稷。同时一种作物拥有了两种不同的名字，在这作物的分工背后，隐藏着人的分工，在历史长河的某一瞬间，小米们走上了两条路，一种是名为粟的粮食，一种是名为稷的祭品；人们也走上了两条路，一群是种田人，一群是读书人。前者只在民间从事劳作，后者只负责朝堂上的记录，不知道这神圣的名字与餐桌上的小米是同一种材质。当阅读文字的眼睛不再关注田野，当握笔的手不再触碰种子与农具，隔阂的出现便顺理成章。

这段文字意在说明 ()

- A. 粟和稷在名字上的纷争由来已久
- B. 社会阶层的隔阂是粟和稷分歧的根源
- C. 用于祭天的稷被人为地神圣化了
- D. 粟和稷的分工实际上是一种偶然结果

【考点】意图判断

【答案】B

【解析】文段首先论述了小米在民间和宫廷具有两种不同的称呼，接着由文中“同时一



种作物拥有了两种不同的名字, 在这作物的分工背后, 隐藏着人的分工”这句话引出了这种称呼上存在分歧的原因, 即人们走上了两条路——民间和朝堂。并且我们由文中“阅读文字的眼睛不再关注田野, 握笔的手不再触碰种子和农具, 隔阂的出现便顺理成章”可知, 正是因为处在不同社会阶层的人之间的隔阂造才成了对小米称呼上的不同, 只有 B 选项是阐述两者称呼不同的原因。故本题正确选项为 B 选项。

48. 中原农耕文明发源很早, 古人基于朴素的万物有灵观念, 对诸神十分尊崇, 他们认为生产生活中的一切, 都是神灵的馈赠, 因而祭神和酬神是必不可少的仪式, 而演剧这一形式隆重又热烈, 可以调动全体民众的情绪, 十分盛行。千百年来, 民间演剧活动经久不衰, 经由初始的祭神酬神, 逐渐与人生礼仪、岁时节令等相关联, 成为古代最重要的大众娱乐形式之一。到了近代, 随着工业化的进展, 古老的中国开始由传统社会向现代社会转型、由此产生了政治、经济、文化等方面的变化, 民间演剧活动的演出性质、内容、形式及作用等亦随之出现了新变化。

这段文字意在说明 ()

- A. 古代大众的娱乐方式
- B. 农耕文明对民间演剧的影响
- C. 祭祀活动与艺术形式的关系
- D. 民间演剧的历史变迁

【考点】意图判断

【答案】D

【解析】文段首句说明演剧的产生原因, 接着阐述经过千百年的发展, 演剧成为古代最重要的大众娱乐形式之一, 最后讲到近代民间演剧活动发生了变化, 可见文段意在说明民间演剧的历史变迁。故本题选择 D 选项。

49. 在现代意义上的电子计算机还未出现、人类最快速的文字信息交流手段只是电报的时代, “超链接”概念的雏形和打造“世界信息库”的构想就已经诞生。1945年, 曾有科学家提出了一种基于微缩胶卷的信息检索系统, 被称为“扩展储存器”。按照当年的构想, 这种机器内部分门别类地储存着大量微缩胶卷, 人们可以按动电钮, 选择不同主题的胶卷来阅读, 还可以通过某一种胶卷上记录的信息编号, “链接”到其他的胶卷; 不仅如此, 这些机器还可以和图书馆联网, 通过某种机制复制图书馆里收藏的胶卷, 从而实现信息检索功能。但直到万维网诞生, 当年的这个设想才变为现实。

下列说法与原文相符的是 ()

- A. 万维网实现了“世界信息库”的构想
- B. 世界信息库的构想先于电报技术产生
- C. 扩展储存器于1945年正式面世
- D. 胶卷复制技术的滞后延续了“超连接”概念的实现

【考点】细节理解

【答案】A

【解析】由文段最后一句“万维网的诞生使得“世界信息库”的构想成为现实”可知, A 选项说法正确, 符合原文。故本题正确选项为 A 选项。B 项偷换时态, 由文中“人类最快速的文字信息交流手段只是电报的时代, “超链接”概念的雏形和打造“世界信息库”的构想就已经诞生。”可知, “先于电报技术产生”的说法不对, 两者最多也就是同时代。C 项, 由“1945年, 曾有科学家提出了一种基于微缩胶卷的信息检索系统, 被称为“扩展储存器。按照当年的构想, 这种机器……”可知, 1945年扩展储存器只是一种设想, 因此 C 选项



“正式面世”的说法不对, D 项属于无中生有, 文中并没说胶卷复制技术的滞后延续了“超连接”概念的实现。因此 A 项正确。

50. ICT (信息通讯技术) 行业作为高新技术产业, 不仅自身的碳排放相对较低, 而且还在多个应用领域发挥重要作用。在电力传输及交通工具使用过程中, ICT 提高了能源利用率; 在非物质化领域, ICT 的发展使得电话会议代替了传统的面对面会议, 减少了因此带来的差旅交通等环节的碳排放; 电子账单、网上支票等对传统纸的取代, 降低了制造、运输及储藏过程中产生的碳排放; 在智能工业电动机领域, ICT 的短期目标是调控用有, 并为企业提供数据, 以便它们通过改进制造系统来实现节能、降低成本的目的。

这段文字意在说明 ICT ()

- A. 推动了我国经济的快速发展
- B. 助推众多领域实现节能减排
- C. 是我国低碳经济发展的主攻方向
- D. 促进了电力和交通行业的低碳化发展

【考点】意图判断

【答案】B

【解析】文段的行文脉络为“总—分”式, 首句为总, 首句提出 ICT 不仅自身的碳排放相对较低, 而且还在多个应用领域发挥节能减排的重要作用, 接着分的部分举例说明 ICT 在各领域是如何发挥减排作用的。所以本文意在说明 ICT 能帮助多领域实现节能减排。故本题选项选择 B 选项。

51. 传统社会中, 不管是中国还是欧洲, 由于绝大多数技术知识都被行会、手工作坊等保留为私人知识, 相互之间难以共享, 不能取长补短, 于是人们往往是简单重复前人的工作, 而不是“站在巨人的肩膀上”进行累积创新。那么在各个种族的平均寿命、智力水平都基本相同的情况下, 人均创新效率并不会有多大差异, 中国对西方的人口优势将导致中国对西方的技术优势, 因此_____。

填入划横线部分最恰当的一句是 ()

- A. 专利制度是导致产业革命在欧洲而非中国发生的关键所在
- B. 近代中国与欧洲在知识积累和技术进步模式上产生了巨大分野
- C. 技术进步是长期经济增长最重要的推动力
- D. 中国很长时间都在技术总量上遥遥领先于欧洲

【考点】语句填空

【答案】D

【解析】文段提出在传统社会, 技术知识难以共享导致了人们只能简单重复前人工作。其造成的结果是在平均寿命, 智力水平相同情况下, 中国对西方的人口优势将导致技术优势。故“因此”引出的结论句应该点明技术优势所带来的结果, 而技术优势优于欧洲则必然导致中国的技术总量优于欧洲。所以本题正确选项为 D 选项。

52. 清末学者康有为在《广艺舟双楫》中将晚清书法衰微的现象归咎为传统书法范本面目失真, 这是承袭了清代中叶学者对书法范本的认识, 与书法史的真实状况并不十分吻合, 与书法史发展的实际趋势也多有出入。当代书法家启功先生则在《论书绝句》提出, 这种令人生厌的“馆阁书”与朝廷在科举考试中标举卷面书写“黑大光圆”密不可分。那么, 在不能废除“馆阁书”书写要求的前提下, 士人即便有条件取法摹刻精良的书法范本, 也不能从根本上改掉“馆阁书”的书写习惯, 这在康氏写成《广艺舟双楫》之后的时代中得到了验证。



对这段文字的主旨概括最准确的是 ()

- A. 批评康有为书法研究中存在的误区
- B. 探讨晚清书法艺术衰微不振的原因
- C. 强调科举考试对书法艺术的负面影响
- D. 分析书写模式与创作风气之间的关系

【考点】主旨概括

【答案】C

【解析】文段先说康有为认为晚清书法衰微的原因是传统书法范本面目失真,接着现代书法家启功认为科举考试的书法要求导致传统书法无法得到传承,最后又说这在康写出《广艺舟双辑》以后的时代中得到验证。那么文段的重点应该是在阐释科举考试对后世书法的影响。当然这种影响是负面的。C选项为文段重点的同义替换。故本文正确选项为C选项。

53. ①人们要进一步了解世界,就需要发现新的数学形式②迄今为止,数学已经帮助我们了解了世界的各个方面③伟大的科学家伽利略曾经说过:“宇宙万物是用数学语言写成的。”④随着新的分支的出现,数学的作用将越来越突出⑤数学帮助我们揭开了许多宇宙的奥秘,由此推动了人类文明的进步⑥从纸牌游戏到天气预报,从艺术到哲学将以上6个句子重新排序,语序正确的是 ()

- A. ①④②⑥③⑤
- B. ②④⑥①⑤③
- C. ③⑤①②⑥④
- D. ④①⑥⑤③②

【考点】语句排序

【答案】C

【解析】由文段可知,①句和②句之间含有重复词语“了解世界”,根据话题衔接的原则这两句必然相连,且②句是对①句的补充说明,应该是②在①后,故排除B选项;⑥句讲了数学涉及的新领域,④句总结说明新的分支出现后,数学作用突出,因此⑥④相连,③句是援引,很适合做句首,故排除A、D。所以本题选择C选项。

54. 在不同版本的《现代汉语词典》《辞海》中,都对“文化”作出了这样的注解:文化是在人类社会历史发展过程中所创造的物质财富和精神财富的总和。精神财富包括文学、艺术、教育、科学等。这让我们不能不注意到:文化,无论是广义上还是狭义上的定义,其内涵都包括科学,也就是说,科学是文化的一部分,而且是一个重要的组成部分。科学既包括科学知识、科学思想、科学方法和科学精神,也包括科学基础上形成的技术,是一软硬实力兼有的文化。这段文字意在说明 ()

- A. 什么是文化
- B. 如何正确理解文化内涵
- C. 科学是文化的重要组成部分
- D. 如何对文化作出准确界定

【考点】意图判断

【答案】C

【解析】首句阐述了文化是物质财富和精神财富的总和,接着指出文化的内涵包括了科学,科学是文化的一个重要的组成部分,最后一句补充说明了科学的内容,可见文段的重点在于说明科学和文化的关系,并且我们从文中知道,科学是文化的一个重要组成部分。所以选择C选项。B选项的“如何正确理解”文化内涵、D选项的“如何对文化作出准确界定”



都没有在文中提及, 且文段的重点是科学与文化的关系, 故排除 BD。同理, A 选项的“什么是文化”虽然在文中有相关内容, 但是不是文段的重点。

55. 我国常规环境空气质量监测点可分为 4 类: 污染监控点、空气质量评价点、空气质量对照点和空气质量背景点。我国地级以上城市已按《环境空气质量监测规范(试行)》要求布设了 PM10 国控监测点, 并形成了较为完善的监测网络。但 PM2.5 比 PM10 在空间上分布更均匀, 不能简单地把全部 PM2.5 监测点位都布设在原 PM10 点位上。因此, 为了在城市里用最少的点位来准确全面反映城市的整体环境空气质量, 以及在区域层面优化统筹各种类型的点位, 迫切需要出台 PM2.5 监测点位布设的指导意见。这段文字意在说明 ()

- A. PM2.5 的监测点位在空间上必须均匀分布
- B. 我国地级以上城市已形成较为完善的空气质量监测网络
- C. 《环境空气质量检测规范(试行)》对于 PM10 的监测卓有成效
- D. 目前在 PM2.5 和 PM10 监测点位的区域统筹上还存在问题

【考点】意图判断

【答案】D

【解析】文段首先论述了我国环境空气质量检测的情况, 接着说明设监测点中, 不能简单地把全部 PM2.5 监测点位都布设在原 PM10 点位上。然后“因此”引出重点句, 即“为了在城市里用最少的点位来准确全面反映城市的整体环境空气质量, 以及在区域层面优化统筹各种类型的点位, 迫切需要出台 PM2.5 监测点位布设的指导意见。”重点句本身就更进一步说明了 PM2.5 和 PM10 监测点位存在问题, 必须在区域层面优化统筹各种类型的点位。故 D 选项为本题的正确选项。

56. 人的静脉是一种非常独特的生理组织, 即使是双胞胎也不具有相同的静脉形状, 甚至一个人的左手和右手的静脉结构形状也不一样。许多静脉隐藏在皮肤下, 使其极难伪造或篡改。通常情况下, 静脉形状不会随着人的年龄增长而发生改变。基于静脉的这些特点, 科学家开发出了静脉识别系统。在使用静脉识别系统时, 人们只要将手指、腕关节、手掌或手背放在扫描器之上便可, 相机用近红外线摄取图像, 软件会根据静脉结构的形状和位置创造一个参照模式。

这段文字介绍了 ()

- A. 身份识别技术的新进展
- B. 静脉识别系统的工作原理
- C. 人体静脉的生理组织结构
- D. 近红外线相机在身份识别系统中的应用

【考点】主旨概括

【答案】B

【解析】本题可以运用主体排除法迅速锁定答案。文段首先阐述了人体静脉以及其特点, 然后论述了科学家依据人体静脉的特点, 研发出了静脉识别系统, 并介绍了静脉系统如何识别人体, 即静脉识别系统的工作原理, 因此整个文段都是围绕重点“静脉识别系统”展开, 只有 B 选项与文段论述主体一致, 故选择 B 选项。

57. 在西方思想史中, 像卢梭那样具有重大影响和广泛争议的人物不多, 他有一句很著名的遗言: “我把我的一生献给真理。”这也是他的座右铭, 他一生都在为之争斗, 他的书起初并没有产生太大的社会影响, 只是引起很多争论, 如果有影响, 也只限于学术界。他的思想产生社会影响是从 1789 年法国大革命开始, 《社会契约论》起到很大的推动作用, 广



大普通民众开始受到影响。

这段文字意在说明 ()

- A. 卢梭如何为自己的座右铭而奋斗
- B. 卢梭的思想被社会接纳的过程缓慢曲折
- C. 《社会契约论》如何被百姓认可
- D. 真理总是要经历波折才能推动社会发展

【考点】意图判断

【答案】B

【解析】文段首先论述了卢梭的在西方思想史上的崇高地位,接着谈到他的思想的普及过程:在起初并没有产生太大的社会影响,只能影响学术界,直到1789年法国大革命以后才为普通民众接受。文段以此说明,社会对卢梭思想的接受经历了一个曲折缓慢的过程,B选项表明了这一点,故选择B选项。

58. 从大自然的天籁之音,到社会生活中所发出的各种声响,人类无法离开声音。但在很长的历史阶段内,却缺乏有效保存声音的技术手段。在留声机与唱片问世以前数千年内,声音虽然川流不息地承载、传递地文明与生活,但它的初始内容却无法得到保存,许多记载于历史文献的声音遂成绝响,这是文明的一大遗憾。直至19世纪末,随着工业革命的浪潮席卷欧美,人类在记录、复制声音的领域内取得了突破,留声机、唱片相继问世。

这段文字意在说明 ()

- A. 人类为有效保存声音的初始内容做出了长期的努力
- B. 声音保存技术是工业革命的重大成果之一
- C. 录音技术的突破使得人类文明得以更完整的留存
- D. 声音资料的匮乏是人类文明进程中的缺憾之一

【考点】意图判断

【答案】C

【解析】本题属于意图判断的社会问题。作者首先提出了问题:因为“缺乏有效保存声音的技术手段”,声音所传递的文明的初始内容无法保存,然后阐述了解决这个问题的方法:录音技术的突破。文段以此来说明录音技术解决了声音保存问题。只有C项阐明了这一内容,故本题正确选项为C选项。

59. 虚拟博物馆兴趣于上世纪90世纪,相比实体博物馆,虚拟博物馆可以展示所有的藏品,观众无需与藏品保持距离,只需轻点鼠标就可以从不同方位看到作品,并实现人机交互,因此不少人担心实体博物馆会逐渐失去魅力。而事实恰恰是,通过数字化的影响,人们了解到那些原作,便更想走进实体博物馆接触它们。

这段文字意在强调 ()

- A. 虚拟博物馆与实体博物馆并不存在冲突
- B. 虚拟博物馆使艺术传播的途径更加简单
- C. 复制作品不能取代原作给人的心灵震撼
- D. 博物馆虚拟化能极大实现艺术教育功能

【考点】意图判断

【答案】A

【解析】整个文段是个转折复句,转折之后是重点。文段先说不少人担心实体博物馆会逐渐失去魅力,然后通过“而事实恰恰是”进行了转折,因此文段的重点强调的“而”之后的内容“通过数字化的复制,人们……更想走近实体博物馆接触他们”,即虚拟博物馆可以



对实体博物馆的发展形成促进作用, 以此来纠正虚拟博物馆的出现让实体博物馆“逐渐失去魅力”的观点。也就是说作者的意图是在说虚拟博物馆与实体博物馆并不存在冲突。故本题正确选项为 A 选项。

60. 按照目前的气温上升趋势, 不出多少年全球气温就将升高 4°C, 这对农业发展和食物供给都将是严峻考验。全球气温普遍上升 2°C 以上, 食物供给就会岌岌可危; 温度上升超过 4°C 时, 大米产量会下降 30%。而随着温度持续升高, 粮价将大幅上涨, 这势必带动畜产品、肉类价格上扬, 全球性食物短缺和饥荒在所难免。我们最终可能不得不对自己的食物结构做出调整, 饮食习惯可能因此而发生很大改变。届时, 市场上可能会出更多添加防腐剂、保存时间长的精加工和罐装食品, 甚至可能惊现人工合成的肉类食物。高昂的肉价还可能迫使许多家庭“戒肉”, 原先“嗜肉”的人群可能大量地转向“素食主义”。

这段文字意在说明 ()

- A. 全球农业与食品行业正面临严峻危机
- B. 现代食品加工技术有助于应对未来的粮食短缺
- C. 全球气温升高将对人类饮食结构产生深刻影响
- D. 人类的食物结构与气候环境密切相关

【考点】意图判断

【答案】C

【解析】文段首先阐述了气温升高“对农业发展和食物供给都将是严峻考验”, 然后接着说我们又会因“农业发展和食物供给的严峻形势”而改变自己的饮食习惯和结构。这是很明显的 A-B-C 的首尾相接结构, 作者的意图最终是想说明 A 和 C 之间的关系。因此本文作者的意图是说明温度升高对人类饮食结构的影响。只有 C 项阐明了这一点, 故本题选择 C 选项。

61. 文化是物质设备和各种知识的结合体, 人使用设备和知识以便生存。为了某种目的, 人有时要改变文化。人如果扔掉某件工具而去获取一件新工具, 那是因为他相信新工具更适用。这个变迁过程必定是一种综合体, 亦即他过去的经验、他对目前形势的了解以及他对未来结果的期望。过去的经验并不总是过去实事的真实写照, 因为过去的实事, 经过记忆的选择已经起了变化; 目前的形势也并不总能得到准确的理解, 因为它吸引注意力的程度常受利害关系的影响; 未来的结果不会总如人所期望的那样, 因为它是希望和努力以外的其他许多力量的产物。所以, 新工具最后也可能被证明并不适合人的目的。如果新工具最终被证明并不合适人的目的,

下列哪种原因是作者没有明确提到的? ()

- A. 所选择的工具与生产力水量不适应
- B. 所依据的历史经验有可能是错误的
- C. 对当前客观形势的认识可能不全面
- D. 发展过程中出现始料未及的新情况

【考点】细节理解

【答案】A

【解析】本题可以采用排除法。由文中“过去的经验并不总是过去试试的真实写照”可知, B 项是“新工具最终被证明并不适合人的目的”的原因之一; 由文段中“目前的形势也并不总能得到准确的理解”可知, C 项是“新工具最终被证明并不适合人的目的”的原因之一; 由文中“未来的结果不会总如人所期望的那样”可知 D 项也是“新工具最终被证明并不适合人的目的”的原因。只有 A 项原因在文中找不到明确依据, 故本题选择 A 选项。



62. 人类思维进化的顺序, 是从具象到抽象, 从图形到语言。粗粗了解一点文物史的人都知道, 早期文明及其器物上只有图形, 如世界各地的史前壁画, 如半坡陶器上的鱼纹、人脸等。没有文字, 因为语言能力不发达。语言能力发达以后, 才有文字, 人类文明才真正脱离原始阶段。而文字的进化本身也循同样过程, 最初是图形, 不脱具象, 涵盖力很有限, 慢慢离开图形阶段, 真正成为文字, 表示人的语言能力愈来愈深刻, 思维愈来愈独立。

这段文字谈论的主题是 ()

- A. 研究文物史的意识
- B. 语言文字的主要功能
- C. 史前文明的表现形式
- D. 人类思维的演变过程

【考点】主旨概括

【答案】D

【解析】本题需要寻找主旨句。本题的行文脉络为“总一分”式, 第一句是主题句, 提出了人类思维进化的顺序, 是从具体到抽象, 从图形到语言, 后面的内容都是进一步解释说明了人类思维进化的过程, 因此本文的重点和主旨是说明人类思维的演变过程。只有 D 选项是本文主旨句的同义替换, A、B、C 选项均不是文段的重点。故本题选择 D 选项。

63. 学术的意义是求真, 探求真理本来应该是每个学者的崇高职责, 诚实也应该是治学的最基本的态度。人类的活动很难找出还有哪一种像学术这样强调真实, 学者也因之受到公众的敬仰, 甚至被视为社会的良心。如果由于学术不端行为的频发, 而使科学界的声誉受到严重损害, 败坏了科学研究在公众心目中的形象, 那么它必然会阻碍科学的进步。

这段文字意在 ()

- A. 倡导诚实严肃的治学风气
- B. 反思科研领域的不端行为
- C. 揭示阻碍科学发展的因素
- D. 审视科研领域的诚信问题

【考点】意图判断

【答案】A

【解析】本文为总-分结构。文段第一句为主题句, 提出了诚实应是治学最基本的态度, 接着阐述因为学术强调真实, 学者才被视为社会的良心, 最后用反面论证阐述了学术不端行为的负面影响, 以此来再一次强调诚实对学术界的重要性。可见文段意在倡导诚实严肃的治学风气。故本题选择 A 选项。

64. 如果说逻辑源自“先验”, 即逻辑超越经验、先于经验而存在, 那么到底有无超越具象事物的抽象逻辑存在? 如果有, 我们又如何推知其存在? 不少逻辑学家常以类似“三角形内角和等于 180 度”这样的命题来证明逻辑的先验性——自然, 作为数理逻辑的符号系统尤其如此, 似乎逻辑形式可以不依赖于人们的经验而具有推理的自洽性和永恒正确性, 客观世界的事物都必须通过“逻辑的安排”才得以使人们有一清晰系统的认识。倘若真是如此, 我们不禁要问, 人为作为经验性的存在, 又如何知晓有一个超越经验的逻辑存在? 无疑, 承认先验逻辑的存在, 势必陷入独断论的泥潭或陷入神秘主义的窠臼。

这段文字意在 ()

- A. 质疑先验逻辑的存在
- B. 说明神秘主义是不可取的
- C. 论述逻辑是对经验的总结



D. 解释客观世界有时是没有逻辑的

【考点】意图判断

【答案】A

【解析】作者开篇对逻辑源自“先验”提出质疑, 即: “到底有无超越具象事物的抽象逻辑存在”, 紧接着对这个疑问进行层层分析, 得出结论“无疑, 承认先验逻辑的存在, 势必陷入独断论的泥潭或陷入神秘主义的窠臼”。综上所述, 可以看出作者实际上是否定逻辑源自“先验”。因此, 本题答案为 A 选项。

65. 很多貌似过时的史学争论所代表的其实是一种力求接触人类最大多数的努力。想想有多少人已经消失在过去, 他们在人数上远比如今生存在地球上的后代更多。最令人激动、最有创意的历史研究应该挖掘出事件背后那些人们所经历和体验过的人类生存状态。这类研究有过不同的名字—心态史、社会思想史、历史人类学或文化史, 不管什么标签, 目的只有一个, 即理解生活的意义: 不是去徒劳地寻找对这一伟大哲学之谜的终极答案, 而是_____。

填入划横线部分最恰当的一句是 ()

- A. 将研究聚集于下层百姓的日常生活及其意义世界
- B. 要到前人的日常生活与思想观念中去探求和了解他们对这一问题的回答
- C. 寻找和掌握社会发展必然规律并以这种“客观真理”来解释和改造社会
- D. 相信过去的人们以自己特殊的生存策略开辟了人类生活方式的无限可能性

【考点】语句填空

【答案】B

【解析】文段内容要前后呼。文段中“不是去徒劳地寻找对这一伟大哲学之谜的终极答案, 而是……”中的“不是…而是…”是一组反向并列, 关系并列, 语意相反。“去徒劳地寻找”与 B 项中的“去探求和了解”语意相反; “这一伟大哲学之谜的终极答案”和“这一问题的回答”呼应。因此, 本题答案为 B 选项。

66. 当知觉条件发生变化时, 知觉的印角保持相对不变, 这就是知觉的恒常性。在视知觉中, 知觉的恒常性十分明显。比如: 从不同的角度看同一扇门, 人们仍然把它知觉为同一扇门, 这就是形状恒常性。一个人由近及远而去, 但是人们并不会认为这人在慢慢变小, 这是大小恒常性。煤块在日光下反射的光亮是白墙在月色下反射的光量的 5 万倍, 但我们依然看到煤是暗的, 但人对它颜色的知觉不变, 这是颜色恒常性。

这段文字主要说明了 ()

- A. 知觉恒常性是相对的
- B. 什么是知觉的恒常性
- C. 视知觉的恒常性最为明显
- D. 视知觉恒常性的各种表现

【考点】主旨概括

【答案】B

【解析】文段开篇提出什么是知觉恒常性, 紧接着文段举例说明知觉恒常性的各种表现, 均是为了说明什么是知觉恒常性。文段的行文脉络为“总—分”结构, 归纳出文段的主旨句是什么是知觉的恒常性。因此, 本题答案为 B 选项。

67. 与之相比, 国际游客在中国的消费行为多是到餐饮店享受中国美食, 或到小商品市场买些小商品, 一般不会到百货店和大型超市去买东西。国际游客来了, 却带动不了中国商业的发展, 为什么? 因为中国没有品牌商品的定价权, 零售业的经营方式带有相当大的“食



利”性质, 导致中国虽已成为制造业大国, 却还不是国际游客的购物天堂。因此, 不能简单地将旅游作为平衡国际贸易顺差、减少贸易摩擦的一种手段, 而应从国家利益的高度, 限制欧美品牌在中国市场实行最高价格定位的做法, 从法律角度理欧美品牌在中国市场的价格政策是否形成了价格垄断。

这段文字上一段谈论的内容最可能是 ()

- A. 中国餐饮业在欧美国家的发展状况
- B. 中国本土消费者对市场的巨大带动
- C. 品牌商品定价权的形成机制
- D. 国际游客在欧美的消费

【考点】下文推断

【答案】C

【解析】文段开篇提出了一个问题, 即: “国际游客来了, 却带动不了中国商业的发展, 为什么?”, 接着说明产生这个问题的原因是中国没有品牌商品的定价权, 最后提出解决问题的办法, 即: 应从国家利益出发限制欧美品牌在中国市场实行最高价格定位。本文段的论述主体是品牌商品定价权, 根据主体一致, 前文的内容也应该是和品牌商品定价权相关的内容。因此, 本题答案为 C 选项。

68. 玫瑰也许是我们能见到的最复杂的花卉。其花型、颜色和香味千变万化, 既有雅致的种玫瑰, 也有馨香的园林玫瑰, 还有宝石般耀眼的现代杂交玫瑰。如今, 世界各地生长着 200 多个种类的玫瑰, 由于人们不断通过杂交试图获得更美、更香、花期更长的玫瑰, 因此我们常见的园艺和商业用途的玫瑰品种一直在以每 5 年一批的速度进行着更新换代。要识别出一种玫瑰非常困难, 连专家们的观点也往往有很大差异, 因为玫瑰的种类非常容易发生变化, 也很容易杂交; 杂交玫瑰不仅可以通通过人工控制乾地选种, 也大量地自然形成。

这段文字意在说明 ()

- A. 杂交技术在培育玫瑰新品种中作用显著
- B. 如何对玫瑰进行科学分类目前尚无定论
- C. 玫瑰的商业价值刺激着人们不断开发新品种
- D. 自然属性与人为需求导致玫瑰品种十分复杂

【考点】意图判断

【答案】D

【解析】文段开篇提出了玫瑰是我们常见的最复杂的花卉, 品种繁多, 紧接着说了人们不断通过杂交试图获得更美、更香、花期更长的玫瑰, 最后又说了识别一种玫瑰非常困难是因为玫瑰种类易发生变化且易杂交。由此可见, 玫瑰品种十分复杂的原因是其自然属性和人为需要。因此, 本题答案为 D 选项。

69. 星云是由星际空间的气体和尘埃结合成的云雾状天体。星云里的物质密度是很低的, 若拿地球上的标准来衡量的话, 有些地方是真空的。可是星云的体积十分庞大, 常常方圆达几十光年。星云和恒星有着“血缘”关系, 恒星抛出的气体将成为星云的部分, 星云物质在引力作用下压缩成为恒星。在一定条件下, 星云和恒星是能够互相转化的。

下列说法与这段文字相符的是 ()

- A. 星云的质量和状态都非常稳定
- B. 星云与恒星相距遥远
- C. 星云与恒星均为气状物天体
- D. 星云与恒星的构成物质是相似的



【考点】 细节理解

【答案】 D

【解析】 文段中“星云和恒星有着“血缘”关系, 恒星抛出的气体将成为星云的部分, 星云物质在引力作用下压缩成为恒星。在一定条件下, 星云和恒星是能够互相转化的”, 可以看出星云和恒星物质构成相似。因此, 本题答案为D选项。A、B两项的内容在文段中未提及; C项偷换概念, 文中只提到了星云是云雾状天体, 没有说恒星也是。

70. ①风格的形成也意味着艺术的成熟, 风格越强烈, 给人的印象越深刻②但冰冻三尺非一日之寒, 风格的形成不是一件容易的事, 更不能刻意设计而行③颜柳欧赵、苏黄米蔡, 风格鲜明, 流传千古④它是个人漫长的艺术探索历程, 有时甚至要付出一生的精力⑤书法有个性, 能形成自己的风格, 几乎是每一位书法家的追求⑥古人云: “学书初谓未及, 中则过之, 后乃通会, 通会之际。人书俱老。” 将以上6个句子重新排列, 语序正确的是 ()

A. ③⑤④②①⑥

B. ⑤③①②④⑥

C. ⑥⑤④③①②

D. ⑥③⑤①④②

【考点】 语句排序

【答案】 B

【解析】 观察选项, ①句和②句在A、B、C三项中紧密相连, 可以看出二者之间有一定的联系, 两句中都有“风格的形成”, 话题递推, 二者相连, 排除D项; ②句中有一个“但”, ②句对①句形成了转折, 所以②在①后, 排除A项; ④句中的代词“它”指代②句中的“风格的形成”, 所以④在②后。所以①②④相连。只有B项是①②④相连。因此, 本题答案为B选项。

三、数量关系

71. 射箭运动员进行训练, 10支箭共打了93环, 且每支箭的环数都不低8环。问命中10环的箭数最多能比命中9环的多几支? ()

A. 2

B. 3

C. 4

D. 5

【考点】 构造设定

【答案】 D

【解析】 按照题目要求, 每支箭的环数不低于8环, 故假定10支箭都打了8环, 共80环, 还差 $93-80=13$ 环, 欲使差值最大, 则让10环的数量尽可能多, 由于 $13 \div 2=6 \cdots 1$, 所以最多可以有6个10环, 1个9环, 和3个8环。10环与9环的差值为5。因此, 本题答案选择D选项。

72. 某单位为业务技能大赛获奖职工发放奖金, 一、二、三等奖每人奖金分别为800、700和500元。11名获一、二、三等奖的职工共获奖金6700元, 问有多少人获得三等奖? ()

A. 3

B. 4

C. 5



D. 6

【考点】不定方程

【答案】D

【解析】设一等奖 x 人, 二等奖 y 人, 三等奖 z 人; 由题意列方程组得:
 $800x+700y+500z=6700$, $x+y+z=11$; 消去 y 得: $2z-x=10$, 由数字特性思想, x 为偶数, $x=2$,
 $z=6$; 当 $x \geq 4$ 时, $y \leq 0$ (不符合题意)。故三等奖人数为 6 人。因此, 本题答案选择 D 选项。
 奇偶特性

73. 某科室共有 8 人, 现在需要抽出两个 2 人的小组到不同的下级单位检查工作, 问共有多少种不同的安排方案? ()

A. 210

B. 260

C. 420

D. 840

【考点】基础公式型

【答案】C

【解析】由于选出的人是去两个不同的下级单位, 假定为 A 单位和 B 单位。即先从 8 人中选出 2 人去 A 单位, 再从其余的 6 人中选出 2 人去 B 单位即可, 所求方法数= $C_8^2 C_6^2 = 420$ 。因此, 本题答案选择 C 选项。

74. 某单位有职工 15 人, 其中业务人员 9 人。现要从整个单位选出 3 人参加培训, 要求其中业务人员的人数不少于非业务人员的人数。问有多少种不同的选人方法? ()

A. 156

B. 216

C. 240

D. 300

【考点】分类分步类

【答案】D

【解析】由题意, 满足条件的分为两种情况: 参加培训的 3 人均为业务员; 参加培训的为 2 名业务员和 1 名非业务员, 则总的选择方法数为 $C_9^3 + C_9^2 C_6^1 = 300$ 。因此, 本题答案选择 D 选项。

75. 李工程师家里有 4 口人, 母、妻、儿、本人。2013 年, 4 人的年龄和为 152 岁, 平均年龄正好比李工程师年龄小 2 岁, 比妻子大 2 岁, 若 2007 年时, 妻子年龄正好是儿子的 6 倍, 问哪一年时, 母亲年龄正好是妻子年龄的 2 倍。 ()

A. 2004 年

B. 2006 年

C. 2008 年

D. 2010 年

【考点】年龄问题

【答案】B

【解析】由题意, 2013 年四人的年龄和为 152 岁, 则平均年龄为 $152 \div 4 = 38$ 岁, 故 2013 年李工程师年龄为 40 岁, 妻子年龄为 36 岁。2007 年时, 妻子为 30 岁, 则儿子为 5 岁。



故 2013 年, 儿子为 $5+6=11$ 岁, 母亲为 $152-40-36-11=65$ 岁。母亲与妻子的年龄差为 29 岁, 故当妻子 29 岁时, 母亲年龄为其两倍, 即 58 岁。故 $36-29=7$ 年前, $2013-7=2006$ 年, 母亲的年龄是妻子的 2 倍。因此, 本题答案选择 B 选项。

76. 某高校组织了篮球比赛。其中机械学院队、外语学院队、材料学院队和管理学院队被分在同一个小组, 每两队之间进行一场比赛且无平局。结果机械学院队赢了管理学院队, 且机械学院队、外语学院队和材料学院队胜利的场数相同, 则管理学院队胜了多少场? ()

- A. 3
- B. 2
- C. 1
- D. 0

【考点】推断类

【答案】D

【解析】由于 4 个队一共要进行 $C_4^2=6$ 场比赛, 且每个队都进行了 3 场比赛。任意两个队一共要打的 6 场比赛会出现 6 个胜场。现在机械、外语、和材料的胜场数一样, 而且机械已经胜了 1 场, 那么, 如果这 3 个队都胜一场的话, 有 3 个胜场, 还有 3 个胜场只能是管理学院的, 但管理学院已经输了一场了, 所以不可能。所以只能是机械、外语和材料都胜 2 场, 共 6 个胜场, 那么管理学院一场都没有胜利。因此, 本题答案选择 D 选项。

77. 6 辆汽车排成一列纵队, 要求甲车和乙车均不在队头或队尾, 且正好间隔两辆车。问共有多少种不同的排法? ()

- A. 48
- B. 72
- C. 90
- D. 120

【考点】基础公式型

【答案】A

【解析】设六辆车的位置依次为 1 号到 6 号, 按照题目要求, 甲车和乙车只能排在 2 号位和 5 号位, 其余四辆车可任意排列, 故总共的排法数为 $A_4^4 \times A_2^2=48$ 种。因此, 本题答案选择 A 选项。

78. 某单位有 18 名男员工和 14 名女员工, 分为 3 个科室, 每个科室至少有 5 名男员工和 2 名女员工, 且女员工的人数都不多于男员工, 问一个科室最多可以有多少名员工? ()

- A. 14
- B. 16
- C. 18
- D. 20

【考点】构造设定

【答案】B

【解析】由题意, 先给每个科室分配 5 名男员工和 2 名女员工, 共需 15 名男员工和 6 名女员工, 还剩 3 男 8 女, 由于任一科室的女员工人数不多于男员工, 故最多还可以给某一科室分配 3 男 6 女, 使得男女员工人数相同。即一个科室最多有 $8+8=16$ 名员工。因此, 本



题答案选择 B 选项。

79. 现有 3 个箱子, 依次放入 1、2、3 个球, 然后将 3 个箱子随机编号为甲、乙、丙, 接着在甲、乙、丙 3 个箱子里分别放入其箱内球数的 2、3、4 倍。两次共放了 22 个球。最终甲箱中球比乙箱()

- A. 多 1 个
- B. 少 1 个
- C. 多 2 个
- D. 少 2 个

【考点】不定方程

【答案】A

【解析】由题意可知第一次共放入小球 6 个, 故第二次放入小球 16 个。设甲、乙、丙第一次分别放入小球 x 、 y 、 z 个, 则 $2x+3y+4z=16$, 由数字特性思想, $3y$ 必为偶数, 即 y 必为偶数, 故 $y=2$, $x=3$, $z=1$ 。所以甲箱共有小球 9 个, 乙箱共有小球 8 个, 甲比乙多 1 个。因此, 本题答案选择 A 选项。

80. 为保证一重大项目机械产品的可靠性, 试验小组需要对其进行连续测试。测试人员每隔 5 小时观察一次, 当观察第 120 次时, 手表的时针正好指向 10。问观察第几次时, 手表的时针第一次与分针呈 60 度角?()

- A. 2
- B. 4
- C. 6
- D. 8

【考点】表盘计算

【答案】D

【解析】由题意, 时针指向 10 时应为 10 点整, 每隔 5 小时观察一次, 则第一次观察时应为 $119 \times 5 = 595$ 小时之前, $595 \div 12 = 49 \dots 7$, 故第一次观察时为 3 点, 则观察的时间点依次为 3 点、8 点、1 点、6 点、11 点、4 点、9 点、2 点……由于只有 2 点整和 10 点整时分针与时针呈 60 度角, 故第八次观察时, 时针与分针第一次呈 60 度角。因此, 本题答案选择 D 选项。

81. A、B、C 三辆卡车一起运输 1 次, 正好能运完一集装箱的某种货物。现三辆卡车一起执行该种货物共 40 集装箱的运输任务, A 运 7 次、B 运 5 次、C 运 4 次, 正好运完 5 集装箱的量。此时 C 车休息, 而 A、B 车各运了 21 次, 又完成了 12 集装箱 的量。问如果此后换为 A、C 两车同时运输, 至少还需要各运多少次才能运完剩余的该种货物?()

- A. 30
- B. 32
- C. 34
- D. 36

【考点】列方程求解

【答案】D

【解析】设 A、B、C 的效率为 a 、 b 、 c ; 由题意可得 $a+b+c=1$, $7a+5b+4c=5$, $21a+21b=12$,

解得 $a = \frac{3}{14}$, $c = \frac{3}{7}$ 。前两次之后还剩货物为 23, 所需次数为 $23 \div (\frac{3}{14} + \frac{3}{7}) \approx 35.8$ 次, 故



还需要 36 次。因此, 本题答案选择 D 选项。

82. 小王和小张各加工了 10 个零件, 分别有 1 个和 2 个次品。若从两人加工的零件里各随机选取 2 个, 则选出的 4 个零件中正好有 1 个次品的概率为()

- A. 小于 25%
- B. 25%~35%
- C. 35%~45%
- D. 45%以上

【考点】基础计算型

【答案】C

【解析】正好有一个次品的概率可分为两种情况: 抽到小王 1 个次品, 小张均为正品;

抽到小张一个次品, 小王均为正品。则概率 $p = \frac{C_9^1 C_1^1}{C_{10}^2} \times \frac{C_5^2}{C_{10}^2} + \frac{C_9^2}{C_{10}^2} \times \frac{C_8^1 C_2^1}{C_{10}^2} = \frac{92}{225} \approx 40.9\%$ 。因此, 本题答案选择 C 选项。

83. 中午 12 点, 甲驾驶汽车从 A 地到 B 地办事, 行驶 1 小时, 走了总路程的 15%。此

后甲的速度增加了 15 公里/小时, 又行驶了 30 分钟, 距离 B 地还有 $\frac{3}{4}$ 的路程。此后甲的速度如果再增加 15 公里/小时, 问几点能到 B 地? ()

- A. 16: 00
- B. 16: 30
- C. 17: 00
- D. 17: 30

【考点】间歇变速运动问题

【答案】B

【解析】由题意, 1 小时 (60 分钟) 走了总路程的 15%, 故 400 分钟可以走完全程。速

度增加 15 公里每小时后, 30 分钟走了全程的 $(\frac{1}{4} - 15\%) = \frac{1}{10}$ 。若按原速度, 需要 $400 \times \frac{1}{10} = 40$ 分钟, 故加速后的速度与原速度比为 40:30=4:3, 故原速度为 45 公里每小时, 加速后为 60

公里每小时。故全程为 $30 \times \frac{400}{45} = 300$ 公里, 还剩 $300 \times \frac{3}{4} = 225$ 公里, 需要 $225 \div (60+15) = 3$ 小时, 即 16:30 到达 B 地。因此, 本题答案选择 B 选项。

84. 甲购买了 A、B、C 三种书籍各若干本捐赠给希望小学。其中 B 书籍比 C 书籍少了 3 本, 比 A 书籍多 2 本; B 书籍的单价比 A 书籍低 4 元, 比 C 书籍高 4 元。其购买 B 书籍的总开销与 C 书籍相当, 比 A 书籍少 4 元。问甲购买三种书籍一共用了多少元? ()

- A. 724
- B. 772
- C. 940
- D. 1084



【考点】二元一次方程组

【答案】D

【解析】设 B 书籍的总数为 x 本, 单价为 y 元; 则 A 书籍总数为 $(x-2)$ 本, 单价为 $(y+4)$ 元; C 书籍的总数为 $(x+3)$ 本, 单价为 $(y-4)$ 元。由题意列方程组得 $xy = (x+3) \times (y-4)$, $xy = (x-2) \times (y+4) - 4$; 解得 $x=15$, $y=24$ 。故购买三种书籍一共花了 $15 \times 24 \times 3 + 4 = 1084$ 元。因此, 本题答案选择 D 选项。

85. 某单位安排职工参加百分制业务知识考试, 小周考了 88 分, 还有另外 2 人的得分比他低。若所有人的得分都是整数, 没有人得满分, 且任意 5 人的得分不完全相同, 问参加考试的最多有多少人? ()

- A. 38
- B. 44
- C. 50
- D. 62

【考点】抽屉原理

【答案】C

【解析】任意 5 人的得分不完全相同, 故最多只有四个人取得同一成绩, 欲使参加考试的人数最多, 由于没有满分, 故从 88 分到 99 分每个分数都有 4 人, 低于 88 分的为两人, 一共为 $12 \times 4 + 2 = 50$ 人。因此, 本题答案选择 C 选项。构造设定法。

四、判断推理

86. 根据知识能否清晰地表述和有效地转移, 可以把知识分为显性知识和隐性知识。显性知识是能够被人类以一定符码系统(最典型的是语言, 也包括教学公式、各类图表、盲文、手势语、旗语等诸种符号形式)加以完整表述的知识。隐性知识是指用文字、语言、图像等形式不易表达清楚的主观知识, 它以个人、团队、组织的经验、印象、技术诀窍、组织文化、风俗等形式存在。根据以上定义, 属于显性知识的是 ()

- A. 徒弟通过观察、模仿和亲身实践, 终于学会国家级工艺大师的微雕技术
- B. 小石在厨师班学习烹饪, 老师再三强调火候, 他尽力注意后炒出的菜仍然味道不够好
- C. 外语教育专业毕业的小夏刚担任外语教师时, 总是不能很好地控制课堂
- D. 小红每天背 10 个外语单词, 半年后她能很快读完一篇外文短篇小说

【考点】心理学类

【答案】D

【解析】解题的关键在于显性知识和隐性知识的表现形式。ABC 三个选项都是经验、技巧等方面, 都属于隐性知识; D 选项所说的外语单词是文字、语言方面, 是显性知识的表现形式, 因此, 本题选择 D 选项。

87. 当所学的新知识相对于原有的认知结构为上位关系, 即原有知识是从属观念, 而新学习的知识是总括性观念, 这样的学习即为上位学习。相反, 如果新知识与原有知识是下位关系, 则为下位学习。而如果新知识仅仅是由原知识的相关内容合理组合构成的, 不能与原有某些特定的内容构成上位关系或下位关系, 下列属于上位学习的是 ()

- A. 学生先学习平行四边形再学习矩形
- B. 在学完所有的内容之后进行总复习



- C. 先学习理论知识, 再进行实践技能的操作
- D. 教师为讲解某语法结构, 先举了很多例句

【考点】其他定义

【答案】D

【解析】上位关系是指在认知结构中原有的几个观念的基础上学习一个包容性程度更高的命题, 即原有的观念是从属观念, 而新学习的观念是总括性观念。A 项方向反了, 应该是先学习矩形再学习平行四边形; B 项总复习不是新学习的知识; C 项实践技能不属于总括性观念。因此, 本题答案选择 D 项。

88. 知识溢出是指知识接受者将获得的知识与自有知识相融合后得出新的知识, 却没有给予知识的提供者以补偿, 因而提供者没有享受原知识的全部收益, 或者给予的补偿小于知识创造的成本, 接受者自觉或不自觉地未承担知识的全部成本的现象。根据上述定义, 下列属于知识溢出的是 ()

- A. 学生从辅导班学到了某题的解题方法和技巧, 并且可熟练地解答这一类型的题目
- B. 某公司代理国外知名电子产品的生产与销售, 后引入生产线为这款电子产品生产配套的充电设备, 公司效益大增
- C. 某公司通过与海外研究机构联合工作, 引入对方的技术开发出一款新产品, 双方约定共享产权和效益
- D. 某城市设计机构参与了另外一个大城市的规律方案, 结合本市原有设计方案和实际情况设计了新区交通网络

【考点】其他定义

【答案】D

【解析】知识溢出是指(1)知识接受者将获得的知识与自有知识相融合后得出新的知识, (2)没有给予知识的提供者以补偿, (3)接受者自觉或不自觉地未承担知识的全部成本的现象。A 选项是在辅导班学到知识, 这些知识不是新知识, 所以与定义不符, 排除。B 选项引入生产线是有补偿的, 但是补偿的多少是不知道的, 所以无法确定是不是高于原有的价值, 所以排除。C 选项是共享产权和效益, 显然是提供补偿了, 排除; D 项参考了设计没有给予补偿, 符合定义。因此, 本题答案选择 D 项。

89. 竞争性决策指的是在有竞争对手存在的情况下, 不是根据客观的自然状态, 而是根据竞争对手的策略而作出的决策。根据以上定义, 以下哪项属于竞争性决策? ()

- A. 由于同类竞争, 小李将库存产品一律三折出售
- B. 为打击新开张的对门商定, 小刘将所有商品一律低于批发价出售 3 天
- C. 甲公司董事会一致决定高薪聘请与其有竞争关系的乙公司的副总经理为公司总经理
- D. 为吸引优质生源, 甲校的奖金学金金额总是比乙校高 10%

【考点】经济学类

【答案】D

【解析】竞争性决策是在竞争对手存在的情况下, 不是客观的自然状态, 而是根据每个竞争对手的策略做出相应的改变。A 选项没有竞争对手的策略, 所以排除。B 选项没有提及竞争者的策略, 所以排除。C 选项提到竞争对手, 但是没有提及竞争对手的策略, 所以排除。D 选项竞争对手的策略就是奖学金, 所以符合定义。因此, 本题答案为 D 选项。

90. 权力是指一个人影响另一个人的能力。其中强制性权力是建立在惧怕基础上, 一个人如果不服从的话就可能产生消极的后果, 处于对这种惧怕, 这个人就对强制性权力作出了



反应。奖赏性权力是指人们服从一个人的愿望或指示是因为这种服从能给他们带来益处。因此, 那些能给人们带来他们所期望的报酬的人就拥有了权力。法定性权力是指一个人通过组织正式层级结构中的职位所获得的权力。法定性权力取决于个人在组织中的职位, 它是一个人正武或官方明确规定的权威地位。有些人能使事情发生, 是因为他们有这么做的能力与权威。根据上述定义, 下列各项中没有涉及到上述三种权力的是 ()

- A. 经理要求所有员工放弃假期在公司加班, 虽然不情愿, 但员工们都没有提出异议
- B. 四岁的小明发现, 只要他给小朋友糖吃, 小朋友就愿意和他玩, 所以他经常从家里带糖在幼儿园与小朋友们分享
- C. 小刘在下班途中被抢劫, 看到歹徒只有一人, 小刘决定反抗, 但是当他看到歹徒拿出刀来, 他又放弃了反抗的想法
- D. 小李在工作决策上与老王产生分歧。经过考虑后, 小李认为老王的经验比他更丰富, 处理过更多同类事务, 所以决定听从老王的决策

【考点】社会学类

【答案】D

【解析】强制性权力是建立在惧怕基础上, 一个人如果不服从的话就可能产生消极的后果, 处于对这种惧怕, 这个人就对强制性权力作出了反应。奖赏性权力是指人们服从一个人的愿望或指示是因为这种服从能给他们带来益处。法定性权力是指一个人通过组织正式层级结构中的职位所获得的权力。A 选项属于法定性权力; B 选项属于奖赏性权力; C 选项是强制性权力; D 项小李是通过自己的主观判断, 决定听从老王的决策, 不涉及到上述三种权力。所以选 D 选项。

91. 服务是指为他人做事, 并使他人从中受益的一种有偿或无偿的活动, 不以或很少以实物形式而以提供活劳动的形式满足他人某种特殊需要。根据以上定义, 以下不属于服务的是 ()

- A. 小周的车出现故障去维修, 汽车修理店更换了价值 2000 余元的零件
- B. 为方便学生随时取款, 某银行在校园里安装了一部自动取款机
- C. 某医院派出医疗队深入农村, 为农民上门诊断治疗
- D. 某小区居民小王在小区网络论坛上发帖要求提高物业管理水平

【考点】社会学类

【答案】D

【解析】服务是为他人做事, 并使他人从中受益的一种有偿或无偿的活动。解题的关键在于为他人做事, A、B、C 项都符合定义; D 项要求提高物业管理水平不是为他人做事。因此, 本题答案选择 D 项。

92. 情报是指运用一定的媒体(载体), 越过空间和时间传递给特定用户, 以解决科研、生产、经营中的具体问题所需要的特定知识和信息。根据以上定义, 以下不属于情报的是 ()

- A. 某企业从客户那里得知竞争对手对产品进行技术革新大幅降低了成本后, 决定转产
- B. 果农赵某利用网络向农林研究所技术员小李请教, 治好了樱桃的褐斑穿孔病
- C. 看到电视台报道某地出产的土豆大量堆积且售价低廉, 某学校食堂电话订购了 2000 斤
- D. 小孙和朋友每次外出旅游前, 都在网络上用电子地图查好路线, 并将路线发到手机上

【考点】管理学类

【答案】D



【解析】情报是运用一定的媒体, 解决科研、生产、经营中的具体问题。A 选项是运用一定的媒体解决自己的技术, 符合定义, 排除。B 选项利用网络就是媒体, 符合定义, 排除。C 选项打电话也是依靠媒体, 符合定义, 排除。D 选项说的是外出旅游, 与题干不符, 是答案。因此, 本题答案选择 D 项。

93. 灯塔效应是指私有商品可以在市场交换, 并具有市场价格和市场价格, 但公共商品没有市场交换, 也没有市场价格和市场价值, 因此消费者几乎都不愿意个人支付公共商品的费用, 从而让别人来消费。()

A. 某沿海地区要治理水质污染, 由于资金不足, 有关部门向当地一些大型企业借款, 但企业大都不愿意借款

B. 某新开盘的高层塔楼设立了多部电梯, 公摊面积较大, 住在低层的居民认为自己不需要使用电梯, 因此不愿交纳电梯维护费用

C. 某村庄为解决水源不足的问题, 号召村民集资建水渠从邻村河流引水过来, 响应这一号召的村民很多

D. 某小区举办图书展销会, 购买图书的居民享受五折优惠, 小区居民虽然光顾展会的人较多, 但大多数人并没有购买图书

【考点】经济学类

【答案】B

【解析】灯塔效应是指私有商品在市场交换, 并且在于消费者几乎都不愿意个人支付公共商品的费用。A 项企业属于个人支付; C 项响应号召显然是愿意支付; D 项不属于公共商品。因此, 本题答案选择 B 项。

94. 动力定型是指一种在固定程序的条件作用下建立的暂时联系系统。在这一种系统内, 各个条件刺激被严格的序列和时间呈现。以获得每个刺激确切而不变的效果, 最后的效果就是在大脑皮质的活动中建立了一种动力定型。下列不符合此理论的是()

A. 乒乓球运动员通过练习确保陆球的稳定性

B. 小学生学习写字过程中老师不断纠正姿势

C. 篮球明星每天都要练习超过一千次的投篮

D. 动物园饲养员喂动物之前每次都要吹口哨

【考点】心理学类

【答案】D

【解析】动力定型是指一种在固定程序的条件作用下建立的暂时联系系统。是要在多个条件刺激下形成的序列和时间呈现。A 选项乒乓球运动员是通过练习确保稳定性, 具体就是挥拍出手的稳定, 击球的稳定。所以符合定义。B 选项教师指示初学写字的儿童“坐直”“头不要偏”等, 就能制止那些不必要的动作, 使有关皮质区域的兴奋过程更快集中, 加速技能的形成。C 选项篮球的投篮, 就像是炮弹的发射。首先发射架要保持相对的稳定, 才可能打的准。也就是要求有稳定的动力定型。简单划分的话, 就是下盘功夫和上肢的动力定型。D 选项只是存在单一的口哨声, 因此, 本题答案为 D 选项。

95. 服务链是服务行业企业通过向消费者提供服务来最大限度地满足消费者的需求, 为消费者提供良好的消费环境和消费过程中的各种服务, 这些服务以现代信息技术、物流技术、系统工程等现代科学技术为基础, 以最大限度地满足消费者需求为出发点, 把与服务有关的各个方面按照一定的方式组织起来, 形成完整的服务体系。根据上述定义, 下列能构成服务链的是()



- A. 几个废品收购者在某小区内成立的专门回收二手电器的废品回收站
- B. 与某品牌电脑的销售相关的各大商场卖场以及家电维修公司
- C. 开发商与新楼盘招标物业公司, 多家物业公司前来竞争
- D. 学校为给学生提供更多生活便利, 在宿舍区设立银行网点及超市等

【考点】社会学类

【答案】B

【解析】服务链要求首先在于主体必须是企业, 然后将服务的各个方面有机组织起来, 形成完整的服务体系。B 选项提到的卖场与维修公司正好形成一个销售与售后完整的服务体系, 符合定义, 因此本题选择 B 选项。

96. 机芯: 手表

- A. 主机: 计算机
- B. 瓶盖: 酒瓶
- C. 压缩机: 空调
- D. 车轴: 轮胎

【考点】包含关系

【答案】C

【解析】机芯是手表的组成部分, 也是最核心的部分。压缩机是空调的最核心组成部分。A 选项主机是计算机的组成部分, 但是不是核心组成部分。不符排除。B 选项瓶盖是酒瓶的组成部分, 但是不是核心组成部分, 排除。D 选项车轴和轮胎同时构成了车轮, 所以排除。因此, 本题答案为 C 选项。

97. 学生证: 学生

- A. 驾驶证: 开车
- B. 学生证: 学校
- C. 结婚证: 夫妻
- D. 身份证: 护照

【考点】其他类比

【答案】C

【解析】学生证可以证明学生的身份。结婚证可以证明夫妻的合法身份。因此, 本题答案为 C 选项。

98. 比赛: 裁判

- A. 歌唱: 指挥
- B. 诉讼: 法官
- C. 驾驶: 司机
- D. 考试: 监考

【考点】主宾关系

【答案】B

【解析】裁判是比赛胜负的决策者, 法官是诉讼胜负的决策者。A 选项指挥是指挥合唱人员合唱的, 排除。C 选项司机是驾驶车辆的, 排除。D 选项监考人员是在考试中防止学生作弊的, 所以排除。因此, 本题答案为 B 选项。

99. 玉佩: 荷包



- A. 国画: 水墨
- B. 走马灯: 灯笼
- C. 管乐: 圆号
- D. 长镜头: 蒙太奇

【考点】 并列关系

【答案】 D

【解析】 玉佩和荷包是并列关系, 都是装饰品, 长镜头和蒙太奇都是电影拍摄手法。因此, 本题答案为 D 选项。

100. 下单: 送货: 签收

- A. 候机: 登机: 安检
- B. 招聘: 培训: 录用
- C. 彩排: 调音: 演奏
- D. 上膛: 瞄准: 射击

【考点】 其他类比

【答案】 D

【解析】 下单、送货、签收是按照时间顺序进行排列的, 上膛、瞄准、射击也是按照时间顺序排列的。A 选项候机、登机、安检的顺序颠倒了, 应该是安检、候机、登机, 排除。B 选项招聘之后有可能是录用, 有可能是培训, 排除。C 选项彩排和调音的顺序是可以颠倒的, 所以排除。因此, 本题答案为 D 选项。

101. 军人: 医生: 军医

- A. 司机: 警察: 交警
- B. 舞蹈: 说唱: 二人转
- C. 学科: 研究: 科研
- D. 汽车: 电动车: 电动汽车

【考点】 并列关系

【答案】 D

【解析】 军人和医生是并列关系, 军人和医生的交叉就是军医。汽车和电动车是并列关系, 同样两者的交叉就是电动汽车。A 选项司机和警察是两个并列的职位, 但是交叉部分不是交警, 排除。B 选项舞蹈和说唱是并列关系, 但是交叉部分不只有二人转, 排除。C 选项学科和研究不是并列关系, 所以排除。因此, 本题答案为 D 选项。

102. 中秋节: 月饼: 团圆

- A. 圣诞节: 圣诞老人: 礼物
- B. 清明节: 扫墓: 踏青
- C. 情人节: 巧克力: 礼物
- D. 重阳节: 菊花酒: 敬老

【考点】 对应关系

【答案】 D

【解析】 中秋节和月饼是对应关系, 象征的团圆。重阳节和菊花酒是对应关系, 象征敬老。并且两个节日都是中国的节日。因此, 本题答案为 D 选项。

103. 书签对于 () 相当于 () 对于浏览器



- A. 阅读 网页
- B. 书本 收藏夹
- C. 记录 网页
- D. 书本 插件

【考点】其他类比

【答案】B

【解析】书签是为了让以后看书更加的方便, 能够快速的找到上次阅读的位置。收藏夹对应浏览器也是为了今后上网更加的方便, 能够快速的找到上次的网站。A 选项阅读这里是个动词, 书签辅助阅读, 所以排除。C 选项记录是个动词, 但是浏览器是个名词, 排除。D 选项收藏夹是辅助浏览器, 但是有些插件没有安装, 有些网页是很难打开的, 所以排除。因此, 本题答案为 B 选项。

104. () 对于织物相当于彩陶对于 ()

- A. 刺绣 陶器
- B. 染料 彩绘
- C. 丝绸 岩画
- D. 织机 图案

【考点】包含关系

【答案】A

【解析】刺绣是织物的一种, 彩陶是陶器的一种。B 选项染料是给织物上色的, 彩陶是凭借彩绘上色的, 对应颠倒排除。C 选项丝绸是织物的一部分, 但是彩陶和岩画是并列关系, 排除。D 选项织机织出织物, 但是彩陶上面是有图案的, 所以排除。因此, 本题答案为 A 选项。

105. 剪子对于 () 相当于 () 对于秒表

- A. 指甲 赛跑
- B. 厨刀 卷尺
- C. 剪纸 计时
- D. 理发师 裁判

【考点】其他类比

【答案】B

【解析】剪子和厨刀是并列关系, 二者都是工具, 具有改变原有物体形状的功能, 卷尺与秒表是并列关系。二者都是工具, 具有测量功能。因此, 本题答案为 B 选项。

106. 科学家在南极洲的海底钻探揭晓了数千万年前南极洲的真实状况, 他们发现了与现今截然不同的远古南极洲。在距今 4800 万--5500 万年前的始新世时期, 这里温度较高, 或许拥有一片绿色海岸。以下哪项为真, 最能支持上述结论? ()

A. 研究人员观察了分布在同一深度的海底火山锥体, 发现始新世时期曾出现了大规模的火山喷发

B. 研究发现, 南极洲最温暖的地带--南设得兰群岛上生长着 200 种淡水藻类, 这些藻类有时也会在冰面上生长

C. 科学家在海底沉积层中发现了木棉树的花粉, 而木棉树是一种生长于热带地区的植物, 它的树干不仅粗大且能储存水分

D. 在海底探测中, 科学家发现了一些类似原核生物的化石, 这意味着南极洲可能孕育



了早期的生态形态

【考点】加强题型

【答案】C

【解析】这是一道加强论证的题目。题干中的论点是距今 4800 万-5500 万年前的是新世时期, 南极洲温度较高, 或许拥有一片绿色的海洋。C 选项科学家在海底沉积层中发现了木棉树的花粉, 而木棉树是一种生长于热带地区的植物, 它的树干不仅粗大且能储存水分。热带地区说明温度高, 有水分说明可能有绿色植物生长。因此, 本题答案为 C 选项。

107. 近日, 研究人员在对实验鼠的神经回路进行分析中, 发现导致特发性震颤的致病基因, 研究人员分析了行走时下半身出现强烈震颤症状的实验鼠的基因及其中枢神经系统, 发现实验鼠的“Teneurin-4”基因出现变异, 导致神经细胞的轴突外没有形成髓鞘。神经类似电线, 轴突相当于电线中得到导线, 而髓鞘如同覆盖在导线外的绝缘层。研究人员认为, 实验鼠是由于髓鞘没有正常形成, 导致神经回路“短路”, 才出现震颤症状。研究人员据此得出结论, 人类发生这种震颤的原因也是相同的。以下哪项为真, 最能加强上述结论()

A. 研究发现, “Teneurin-4”基因功能受到抑制的转基因实验鼠也存在髓鞘发育不全的状况

B. 人类也有功能相同的“Teneurin-4”基因

C. 特发性震颤一直被认为是由基因导致的, 但与此相关的具体基因及其引发症状的详细机制此前一直不明

D. 患有特发性震颤疾病的人类与实验鼠发病时的症状相同

【考点】加强题型

【答案】B

【解析】这是一道较强论证的题目。论点为人类发生这种震颤的原因与实验鼠相同, 都是由于髓鞘没有正常形成, 导致神经回路“短路”, 才出现震颤的症状。论据是实验鼠的“Teneurin-4”基因出现变异, 导致神经细胞的轴突外没有形成髓鞘。论据在讨论的是实验鼠的属性, 论点直接类比到人类, 我们要进行加强论证的话就必须说明人类和实验鼠有相同之处才行, 而 B 选项说明了人类与实验鼠的相同之处, 且是与论据联系最为密切的相同属性。因此, 本题答案为 B 选项。

108. 一般情况下, 女性比男性更为健谈。而一项涉及交谈习惯的报告显示, 许多时候男性比女性更能主导谈话, 在讨论中平均说出更多的词汇。因此, 有人认为, 以话语量衡量, 两性在语言方面的差异并不大。以下哪项如果为真, 最不能支持上述结论?()

A. 成年人中, 女性在和同学、父母、子女谈话时, 大多占据主导地位, 而男性则较为收敛, 要稍逊一筹

B. 在辩论赛或一些富有争议的话题中, 男性往往滔滔不绝, 而在涉及情感的话题中, 女性则发言更多

C. 研究发现, 在夫妻之间的交谈中, 男女双方的平均谈话量差异不大, 只是因地域不同而有差异

D. 一般年纪小的女孩比男孩平均说话更多, 这与其语言学习速度较快有关; 但 13 岁以后, 男孩平均比女孩说话更多

【考点】加强题型

【答案】A

【解析】加强支持型。题干中的结论是以话语量衡量, 两性在语言方面的差异并不大。让我们寻找不能支持的选项。A 选项追加一个方向论据, 起到削弱作用。因此, 本题选择 A



选项。

109. 一项调查发现, 家长在子女学习音乐上的投资是“物有所值”的, 因为那些曾经学习过音乐的孩子, 在长大后往往会拥有更高的学历、更好的职业前景, 或获得更丰厚的收入。以下哪项为真时, 不能作为支持论据? ()

A. 调查资料中包括很多功成名就的人士, 例如知名科学家或历届总统, 他们大都在孩提时代学习过音乐

B. 许多成功的被访者表示学音乐令他们身心平衡并容易感到满足, 他们的生活因音乐而更加充实

C. 学习音乐需要自律, 在音乐学习中常涉及到科学、语言艺术等其他学科的知识, 因此对学生的视野开拓和习惯养成 颇有益处

D. 在类似大合唱的音乐学习中, 学生必须学会和他人合作, 学会聆听与帮助, 这将有助于一个人的事业发展

【考点】单观点

【答案】B

【解析】这是一道论证的题目。B 选项, 未提及学习音乐与获得成功的先后关系, 不符合题干中“长大后”的含义, 不能作为支持论据。A 选项, 增加论据, “知名科学家“、“历届总统涉及到“职业前景”, 并且选项中说明了是在孩提时代学习的, 有时间上的先后顺序。C 选项, 增加论据, 说明音乐学习涉及到其他学科知识, 解释音乐学习为何对学生之后的生活有益, 且“对……颇有益处”, 说明了学习音乐在前, 获益在后。D 选项, 增加论据, 指出音乐学习中有助于事业发展的成分, 且“将有利于……”说明了学音乐在先。因此, 本题选择 B 选项。

110. 一项研究中, 研究人员想对比蜂蜜和止咳药物对呼吸道感染儿童的治疗效果。结果显示蜂蜜不仅具有镇咳作用, 还有助于睡眠, 因此研究者认为对于患呼吸道感染的儿童来说, 蜂蜜比止咳药更有效。以下哪项如果为真, 最能削弱上述结论? ()

A. 据了解, 目前许多药店中治疗咳嗽的药物大都为成人提供, 并不适合 6 岁以下的儿童

B. 实验表明, 一部分儿童的咳嗽是因肺热引起, 一周后就可自行痊愈, 并不需要用药

C. 研究发现, 蜂蜜止咳效果更佳的原因可能是它可以放松受刺激的喉部, 并非真正地治疗感染

D. 一些 1 周岁以内的幼儿不宜食用蜂蜜, 因为蜂蜜可能对幼儿的肠道产生刺激作用, 引发小儿腹泻

【考点】削弱题型

【答案】C

【解析】这是一道削弱论证题目, 论点为研究者认为对于患呼吸道感染的儿童来说, 蜂蜜比止咳药更有效。论据为通过做实验, 得出结论蜂蜜不仅具有镇咳作用, 还有助于睡眠。C 选项“研究发现, 蜂蜜止咳效果更佳的原因可能是它可以放松受刺激的喉部, 并非真正地治疗感染”, 这里告诉我们蜂蜜的作用是缓解, 而不是治疗, 因此, 本题答案为 C 选项。

111. 地幔位于地壳以下数十公里到约 2900 公里深处, 包裹着地球内部的地核。根据地球内部地震波传播速度的不同, 地幔被认为在地下 660 公里处分为上下两层, 上地幔由橄榄石等镁含量较高的矿物组成, 而下地幔的构成并不清楚。以往, 研究人员认为, 由于经历地球诞生后约 40 亿年的内部对流运动, 地幔已经均一化, 构成上地幔与下地幔的矿物质应是



相同的。但近来研究发现, 构成地幔上下层的矿物质并不相同。要得到上述结论, 最需要补充的论据是 ()

A. 不同矿物中地震波的传播速度不同, 据此利用新型地震波速度仪测量发现上下地幔地震波的传播速度不一样

B. 实验显示, 地幔自从地球诞生以来就在持续对流运动, 不过随着内部温度的变化, 对流的速度会不断改变

C. 以前的研究认为地幔成分受到 40 多亿年前陨石冲击的影响, 但后来发现地幔成分与太阳系其他行星的平均构成是一致的, 陨石冲击并未带来显著变化

D. 据研究, 上地幔很可能是岩浆的发源地, 物质呈液态, 但下地幔的温度、压力和密度均增大, 物质呈可塑性固态

【考点】加强题型

【答案】A

【解析】这是一道加强论证题目。题干中需要支持的结论为地幔上下两层的矿物质并不相同, A 选项中描述不同的矿物质有不同的传播速度, 测量结果为速度不同, 所以说明地幔上下两层的物质组成不同, 加强了题目中的结论, 因此, 本题选择 A 选项。

112. 应该看到, “少数人靠觉悟, 多数人靠政策”。将各种社会问题归结为良知不守, 则有逻辑倒置和认知错位之嫌。很多问题, 是缺“法”导致缺“德”, 而不是相反。如果监管和惩罚机制能够得到严格执行, 食品生产者的“投毒冲动”就能得到有效抑制; 如果制度健全, 使好人流血不再流泪, 藏于人心的本然良知就能够转化为见义勇为的实际行为。由此可以推出 ()

A. 如果良知不能化为行动, 说明制度仍有待完善

B. 只有制度健全, 才不会良知不守

C. 只要守住良知, 就不会有各种社会问题

D. 只有制度健全, 才不会各种社会问题

【考点】充分条件

【答案】A

【解析】这是一道翻译推理题目。题干中出现了两组“如果……就……”, 属于前推后的翻译形式。同时题干中提到不能将社会问题归因于良知不守。A 选项可由“制度健全→良知守住”推出, 属于“否后必否前”。B 选项“不会良知不守→制度健全”与翻译的形式不符, 排除。C 选项“守住良知→不会有各种社会问题”, 这是肯后得不出确定性结论。D 选项“不会有各种社会问题→制度健全”与翻译无关, 排除。因此, 本题选择 A 选项。

113. 一项研究发现, 新鲜蔬菜分别常温、冷藏放置两天后, 亚硝酸盐含量会升高, 并不同程度高出国家标准限值, 对人的身体会造成轻到重度的中毒情况。对此, 研究人员将 5 种久置的蔬菜用果蔬洗涤剂浸泡 5 到 10 分钟, 用清水冲洗干净后, 有测试了亚硝酸盐含量。结果显示, 蔬菜中亚硝酸盐的含量明显降低, 并很快降低到安全值。因此研究人员认为, 久置蔬菜经果蔬洗涤剂清洗后可放心食用。以下哪项如果为真, 最能削弱研究人员的实验结论? ()

A. 5 种蔬菜中亚硝酸盐含量不同

B. 果蔬洗涤剂中的化学物质会破坏蔬菜的口感

C. 实验中亚硝酸盐含量只是短时间内降低, 很快就恢复到超标状态

D. 在清水中浸泡 20 分钟以上也能达到在实验中同样的效果

【考点】削弱题型



【答案】 C

【解析】 这是一道削弱论证题目, 题干中的结论为久置蔬菜经果蔬洗涤剂清洗后可放心食用。C 选项表达的意思为即使用洗涤剂清洗了, 但是仍然不能食用, 直接否定论点。因此, 本题答案为 C 选项。

114. 研究人员将某种植物乳酸菌混入实验鼠的饲料, 在实验鼠食用这种饲料 4 周后, 有持续两周给其施加足以引起睡眠障碍的精神压力, 然后让实验鼠在夜间活动时间段蹬转轮, 此时期活动量。结果显示, 摄取过该乳酸菌的实验鼠活动量下降趋势得到遏制, 而没有食用含该乳酸菌饲料的对照组实验鼠白天入睡困难, 睡眠不足, 导致其夜晚活动量明显下降。因此, 研究人员认为摄取乳酸菌能改善由精神压力引起的睡眠障碍。以下哪项如果为真, 最能质疑上述结论? ()

- A. 实验鼠一般都是白天睡觉, 夜间时段出来活动
- B. 摄取乳酸菌的实验鼠体内, 一种与睡眠障碍有关的基因表达量得到抑制
- C. 该植物乳酸菌与大部分乳酸菌成分不一致
- D. 除了蹬转轮, 实验鼠晚间没有其他活动

【考点】 削弱题型

【答案】 C

【解析】 这是一道削弱论证题目, 题干中通过某种植物乳酸菌对实验鼠的影响实验, 得出乳酸菌能改善精神压力引起的睡眠障碍的结论。C 选项指出实验所用的乳酸菌与大部分乳酸菌成分不一致, 否定了实验论据的代表性, 削弱论点。因此, 本题答案为 C 选项。

115. T 国几大电力企业近日联合宣布, 除非国产煤炭价格下调, 否则将放弃购买国产煤炭。发言人表示, 目前进口煤炭的价格已经降至每吨 100 美元以内, 而国产煤炭价格仍然居高不下。但是, 煤炭行业业内人士表示, 一旦煤炭价格持续走低, 中小型煤矿将生存艰难, 大型煤矿企业生产的动力也会严重不足, 整个国内煤炭生产行业将面临严峻的形势。一段时间后, 该业内人士判断, 目前国内煤炭生产企业已经形势严峻。该业内人士的判断必须基于以下哪项事实? ()

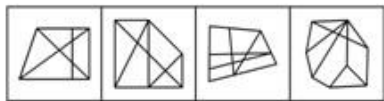
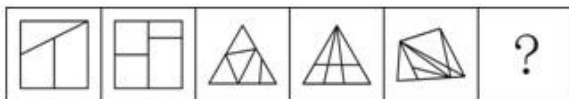
- A. 国内煤炭企业在这段时间内减少了煤炭产量
- B. 该国国产煤炭价格始终居高不下
- C. 国产煤炭在与进口煤炭的价格竞争中没有优势
- D. 该国几大电力企业没有放弃购买国产煤炭

【考点】 主题一致原则

【答案】 D

【解析】 答案为 D, 根据原文推理, 几大电力企业没有放弃购买国产煤炭, 说明煤炭价格必然是下降了, 而价格下降, 根据题干【一旦煤炭价格持续走低, 中小型煤矿将生存艰难, 大型煤矿企业生产的动力也会严重不足, 整个国内煤炭生产行业将面临严峻的形势。】就可以推出“目前国内煤炭生产企业已经形势严峻”。B 选项是重复题干, 不是前提。C 选项题干已经提及, 不是前提。A 项无关, 题干只提及了动力不足。

116. 从所给的四个选项中, 选择最合适的一个填入问号处, 使之呈现一定的规律性 ()



A B C D

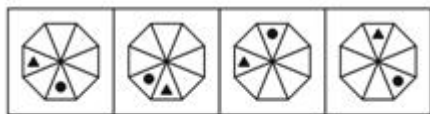
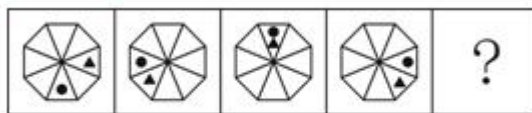
- A. 如图所示
- B. 如图所示
- C. 如图所示
- D. 如图所示

【考点】面个数

【答案】B

【解析】通过观察这是一道考察面的个数的题目, 前 5 个图形中面的个数分别为: 3、4、5、6、7, 接下来应该选择一个 8 个面的图形, 因此, 本题选 B 选项。

117. 从所给的四个选项中, 选择最合适的一个填入问号处, 使之呈现一定的规律性()



A B C D

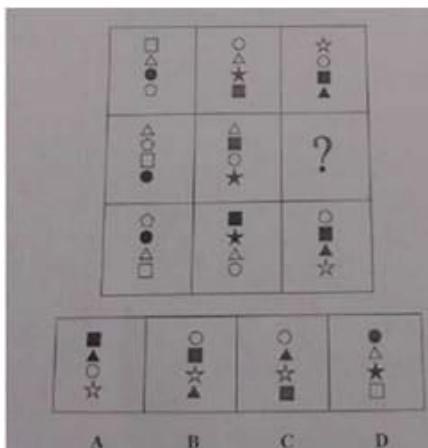
- A. 如图所示
- B. 如图所示
- C. 如图所示
- D. 如图所示

【考点】旋转

【答案】A

【解析】这是一道位置类的旋转题目, 小黑点按顺时针每次走两格, 黑三角按顺时针每次走三格, 按照这个规律, 故本题选 A 选项。

118. 从所给的四个选项中, 选择最合适的一个填入问号处, 使之呈现一定的规律性()



- A. 如图所示
- B. 如图所示
- C. 如图所示
- D. 如图所示

【考点】 其他规律

【答案】 C

【解析】 结合第二竖行发现出现的图形都是一样的, 所以排除 D 选项。同时第二竖行圆形将正方形与五角星分开, 并且上下的位置发生颠倒, 所以答案为 C 选项。这里改成: 继续观察其他位置的, 比如第一列的实心圆, 出现的位置分别是 3、4、2, 第二列的五角星, 出现的位置为 3、4、2, 第三列的正方形, 出现位置也必为 3、4、2。其它位置的元素同理。

119. 把下面的六个图形分为两类, 使每一类图形都有各自的共同特征成规律, 分类正确的一项是 ()



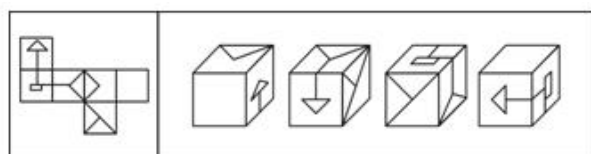
- A. ①②④, ③⑤⑥
- B. ①②⑤, ③④⑥
- C. ①③⑤, ②④⑥
- D. ①③⑥, ②④⑤

【考点】 其他规律

【答案】 D

【解析】 这是一道分类题目, 通过观察六幅图片发现都是两个图形相交在一起, 相交部分有的是一条相交线, 有的是两条线, 所以, 本题答案为 D 选项。

120. 以下是给定纸盒的外表面, 下列哪一个纸盒能由以上外表面折叠而成? ()



- A
- B
- C
- D

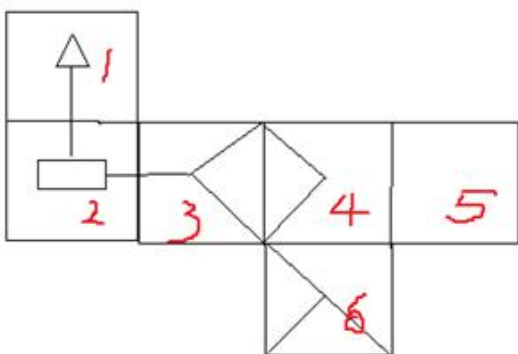


- A. 如图所示
- B. 如图所示
- C. 如图所示
- D. 如图所示

【考点】 相对关系

【答案】 A

【解析】 本题考查数量立体重构类中的特殊面。展开图中 1 面与 6 面为相对面, 不能同时出现在视野里, 因此排除 B 选项。2、3、6 面相交公共点正对应 6 面的半条对称线的点, 因此排除 C 选项。当 1 面放倒时, 三角形尖朝左, 2 面直线应朝上方。D 直线朝下方, 因此排除。因此, 本题选择 A 选项。



五、资料分析

材料(一)

2011 年全国共举办展览 6830 场, 比 2010 年增加 9.2%; 展出面积为 8120 万平方米, 比 2010 年增长 8.5%; 50 人以上专业会议 64.2 万场, 比 2010 年增加 17.4%; 万人以上节庆活动 6.5 万场, 比 2010 年增长 3%; 出国境展览面积 60 万平方米, 比 2010 年增长 13.8%, 实施项目 1375 个, 参展企业 4 万家; 提供社会就业岗位 1980 万人次; 直接产值 3016 亿元, 比 2010 年增长 17.7%, 占全国 GDP 的 0.64%, 占全国第三产业的 13%。根据统计分析, 2011 年北京、上海、广州三城市增长幅度较大, 三个城市共举办展览 1380 场, 比 2010 年增长 33.8%, 占全国的 20%; 展览面积为 2523 万平方米, 比 2010 年增长 13.4%, 占全国展览面积的 31%, 在世界商展百强排行榜中, 中国占 14 席, 其中北京 4 席, 上海 4 席, 广州 3 席, 香港 2 席, 深圳 1 席。从展会的类型分析, 经贸的占 70%, 消费品的 25%, 文化展示类的 5%, 从组展商分析, 国有、集体、股份、联营等占 30

%, 民营及其他内资企业占 25%, 港澳及外商投资企业占 5%, 行业商(协)会占 25%, 政府或事业单位占 15%。2011 年 Z 省共举办展会 696 场(列全国第一), 展览面积为 734 万平方米, 50 人以上企业会议 2.85 万场, 万人以上节庆活动 452 场, 出国境参展面积 25.9 万平方米, 出省参展面积 34.5 万平方米, 提供社会就业岗位 122 万人次, 会展业的直接收入 327 亿元, 占全省 GDP 的 1%, 占全省第三产业的 23%。

121. 2011 年, 从展会的类型分析, 消费类的比文化展示类的多少场? ()
- A. 1707
 - B. 1528
 - C. 1366



D. 1124

【考点】简单计算

【答案】C

【解析】根据材料“2011年全国共举办展览6830场,消费品的25%,文化展示类的5%”可知消费类的比文化展示类的多 $6830 \times (25\% - 5\%) = 6830 \times 20\% = 1366$ 场。因此,本题答案为C选项。

122. 2011年全国第三产业产值约为多少亿人民币? ()

A. 47125

B. 32584

C. 28956

D. 23200

【考点】简单计算

【答案】D

【解析】根据材料“2011年会展业直接产值3016亿元,比2010年增长17.7%,占全国GDP的0.64%,占全国第三产业的13%”可知2011年全国第三产业产值约为 $3016 \div 13\%$,直除两位商23。因此,本题答案为D选项。

123. 2010年平均每场展览展出面积约为多少平方米?

A. 11000

B. 12000

C. 13000

D. 14000

【考点】平均数计算

【答案】B

【解析】根据材料“2011年全国共举办展览6830场,比2010年增加9.2%;展出面积为8120万平方米,比2010年增长8.5%”可知2010年平均每场展览展出面积约为

$$\frac{81200000}{1+8.5\%} \div \frac{6830}{1+9.2\%} = \frac{81200000}{6830} \times \frac{1+9.2\%}{1+8.5\%} \approx \frac{81200000}{6830}$$
。直除两位为12。因此,本题答案为B选项。

124. 2011年北京、上海、广州三城市举办的展览场次占全国的比重与2010年相比约()

A. 增加了4个百分点

B. 减少了4个百分点

C. 增加了8个百分点

D. 减少了8个百分点

【考点】比重大小比较

【答案】A

【解析】根据材料“2011年全国共举办展览6830场,比2010年增加9.2%,2011年三个城市共举办展览1380场,比2010年增长33.8%,占全国的20%”可知2011年北京、上海、广州三城市举办的展览场次占全国的比重与2010年相比

$$20\% - \frac{1380}{1+33.8\%} \div \frac{6830}{1+9.2\%} \approx 4\%$$
。本题也可直接采用比重差值公式:比重差值 $\approx 20\% \times$



(33.8%-9.2%) < 5%。因此, 本题答案为 A 选项。

125. 根据上述资料, 下列表述正确的是 ()

- A. 2010 年全国万人以上节庆活动场次不到 6 万
- B. 在世界商展百强排行榜中, 中国上榜城市中有一半为北方城市
- C. 从组展商分析, 2011 年国有、集体、股份、联营以及政府或事业单位比例超过一半
- D. 2011 年, Z 省出国境参展面积占全国比重超过 40%

【考点】直接读数

【答案】D

【解析】A 选项, 2010 年全国万人以上节庆活动场次 = $\frac{6.5}{1+3\%} \approx 6.3\% > 6$, A 选项错误;
 B 选项, 14 席中只有北京 4 席为北方城市, 不到一半, B 选项错误; C 选项, 从组展商分析, 2011 年国有、集体、股份、联营以及政府或事业单位比例为 30%+15%=45%, 不到一半, C 选项错误; D 选项, 2011 年, Z 省出国境参展面积占全国比重为 $25.9 \div 60 > 40\%$, D 选项正确。
 因此, 本题答案为 D 选项。

材料(二)

阅读下列材料, 回答下面的题目。

2012 年某市开展了市民阅读情况调查。调查采取随机抽样方式, 访问了本市 12 周岁以上的 1000 名市民。调查显示, 多数受访者保持每天阅读的良好习惯。其中, 阅读时间在 1—2 小时的为 44.8%, 2—3 小时的为 11.6%, 3 小时以上的为 7.5%。当被问及没有更多时间阅读的原因时, 57.9% 的受访者选择“工作学习太忙”, 比重最高; 其次为“家务太多”, 比重为 28.7%; “没有值得阅读的好书”、“娱乐活动太多”、“对阅读不感兴趣”、“书价太贵”的比重依次为 17.5%、18.1%、10.3%、23.5%。42.8% 的受访者每年阅读量在 1—6 本书, 10.8% 阅读量在 7—12 本书, 10.5% 阅读量在 13 本及以上。

市民每天阅读时间分布

单位: %

年龄	1小时以下	1—2小时	2—3小时	3小时以下
12—20岁	12.1	63.6	9.1	15.2
21—40岁	37.3	44.2	10.5	8.0
41—60岁	37.2	44.9	11.3	6.6
61岁及以上	35.4	43.1	15.5	6.0

市民每年读书的数量

分布单位: %



年龄	0本	1—6本	7—12本	13本及以上
12—20岁	3.0	57.6	18.2	21.2
21—40岁	20.8	53.2	13.9	12.1
41—60岁	53.4	31.6	6.1	8.9
61岁及以上	63.0	24.3	6.6	6.1

126. 将没有更多时间阅读的原因按选择人数从多到少排序, 排名第三的是 ()

- A. 没有值得读的好书
- B. 娱乐活动太多
- C. 对阅读不感兴趣
- D. 书价太贵

【考点】 读数排序

【答案】 D

【解析】 根据材料将没有更多时间阅读的原因按选择的人数从多到少排序为: 工作学习太忙 (57.9%) > 家务太多

(28.7%) > 书价太贵 (23.5%) > 娱乐活动太多 (18.1%) > 没有值得读的好书 (17.5%) > 对阅读不感兴趣 (10.3%), 排第三的是书价太贵。因此, 本题答案为 D 选项。

127. 受访者中有多少人每天阅读时间在 1 小时以上? ()

- A. 448
- B. 523
- C. 564
- D. 639

【考点】 简单计算

【答案】 D

【解析】 根据材料“受访总人数为 1000 人, 其中阅读时间在 1-2 小时的为 44.8%, 2-3 小时的为 11.6%, 3 小时以上的为 7.5%”, 所以每天阅读时间在 1 小时以上的人数为 $1000 \times (44.8\% + 11.6\% + 7.5\%) = 639$ 。因此, 本题答案为 D 选项。

128. 受访者中, 以下哪个年龄段的平均阅读时间与所有受访者的平均阅读时间差别最大? ()

- A. 12—20 岁
- B. 21—40 岁
- C. 41—60 岁
- D. 61 岁及以上

【考点】 简单计算

【答案】 A

【解析】 观察表格可知, 12-20 岁阅读时间小于 1 小时的人数占比远小于其他三个年龄段, 而阅读时间三小时以上的人数占比远高于其余年龄段。故 12-20 岁的平均阅读时间远高于其余三个年龄段。因此, 本题答案为 A 选项。



129. 下列哪项与受访者中不读书人数比例最接近? ()

- A. 61岁及以上受访者中每天读书1小时以下者的比例
- B. 41—60岁受访者中每年读书1—6本者的比例
- C. 12—20岁受访者中每天读书1—2小时者的比例
- D. 21—40岁受访者中每年读书7—12本者的比例

【考点】简单计算

【答案】A

【解析】受访者中不读书的人数比例为 $1-42.8\%-10.8\%-10.5\%=35.9\%$ 。A项, 61岁及以上受访者中每天读书1小时以下者的比例为35.4%; B项, 41—60岁受访者中每天读书1—6本者的比例为31.6%; C项, 12—20岁受访者每天读书1—2小时者的比例为63.6%; D项, 21—40岁受访者中每年读书7—12本者的比例为13.9%。简单比较, 与受访者中不读书的人数比例最接近的是A项。因此, 答案选择A选项。

130. 以下说法正确的是 ()

- A. 绝大多数12—20岁的受访者每天阅读在3个小时以上
- B. 40岁以上的受访者中有一半以上的人一年不读书
- C. 大部分受访者每年读书在6本以上
- D. 受访者中每年阅读量在13本及以上者不到100人

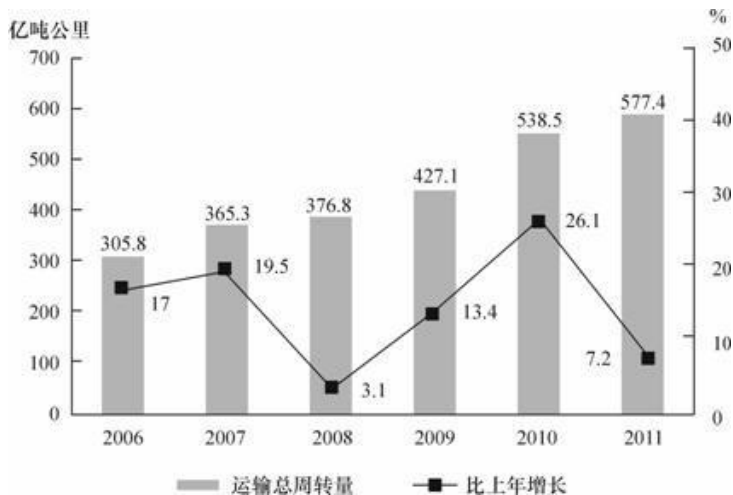
【考点】直接读数

【答案】B

【解析】A选项, 绝大多数12—20岁的受访者每天阅读1—2小时(占63.6%)。A选项错误; B选项, 41—60岁每年读0本的占53.4%, 60岁及以上每年读0本的占63.0%, 所以40岁以上的受访者中有一半以上的人不读书, B选项正确; C选项, 由表格2的最后两列可知, 每个年龄段读书6本以上的比例均不到一半, C选项错误; D选项, 受访者中每年阅读量在13本及以上者为 $1000 \times 10.5\% = 105 > 100$, D选项错误。因此, 本题答案为B选项。

材料(三)

阅读下列材料, 回答下面的题目。2011年, 民航行业完成运输总周转量577.44亿吨公里, 比上年增长7.2%。其中旅客周转量403.53亿吨公里, 增长12.2%, 货邮周转量173.91亿吨公里。2011年, 国内航线完成运输周转量280.61亿吨公里, 比上年增长10.2%。其中港澳台航线完成12.64亿吨公里, 增长9.1%; 国际航线完成运输周转量196.84亿吨公里, 增长2.0%。2011年, 全行业运输收入水平为5.83元/吨公里, 同比增长0.56元/吨公里。其中国内航线(不含港澳台航线)6.91元/吨公里, 同比增长0.69元/吨公里; 港澳台航线7.58元/吨公里; 国际航线3.68元/吨公里。



2006—2011 年民航运输总周转量

131. 2006—2011 年, 民航运输总周转量同比增长率最低的年份, 平均每月完成运输总周转量约为多少亿吨公里? ()

- A. 25
- B. 30
- C. 31
- D. 36

【考点】平均数计算

【答案】C

【解析】观察图形可知, 民航运输总周转量同比增长率最低的年份是 2008 年, 其平均每月完成运输总周转量约为 $376.8 \div 12 \approx 31$ 亿吨公里。因此, 本题答案为 C 选项。

132. 2011 年货邮周转量比去年 ()

- A. 减少了 2.8%
- B. 减少了 12.8%
- C. 增加了 2.8%
- D. 增加了 12.8%

【考点】增长率计算

【答案】A

【解析】根据材料“2011 年, 民航行业完成运输总周转量 577.44 亿吨公里, 比上年增长 7.2%。其中旅客周转量 403.53 亿吨公里, 增长 12.2%, 货邮周转量 173.91 亿吨公里”可知, 2010 年货邮周转量为 $577.44 \div (1+7.2\%) - 403.53 \div (1+12.2\%) \approx 178$, 因此, 增长率为负, $(173.91-178) \div 178 \approx -2.4\%$, 与 A 项最接近。因此, 本题答案为 A 选项。

133. 2011 年民航运输收入比 2010 年增长了多少钱? ()

- A. 227
- B. 396
- C. 528
- D. 640

【考点】增长量计算

【答案】C



【解析】根据材料“2011年, 全行业运输收入水平为5.83元/吨公里, 同比增长0.56元/吨公里”可知, 2011年收入为 $5.83 \times 577.44 = 3366$, 2010年收入为 $(5.83 - 0.56) \times 538.5 = 2838$ 。3366-2838=528亿元。因此, 本题答案为C选项。

134. 2006—2011年有几年的运输总周转量同比增长低于50亿吨公里? ()

- A. 1
- B. 2
- C. 3
- D. 4

【考点】增长量计算

【答案】C

【解析】图中可以直接读出的满足条件的年份有2008年和2011年, 但2006年的增长量

可以计算出为 $305.8 \times \frac{17\%}{1+17\%} = 44.4$, 也小于50亿吨, 故有3个年份符合。因此, 答案选择C选项。

135. 以下关于2011年民航运输情况的描述与资料相符的是 ()

- A. 总周转量比5年前翻了一番
- B. 国内航线完成的运输周转量超过民航业总周转量的七成
- C. 港澳台航线运输收入超过国际航线
- D. 国内航线运输周转量占总体比重同比上升

【考点】比重计算

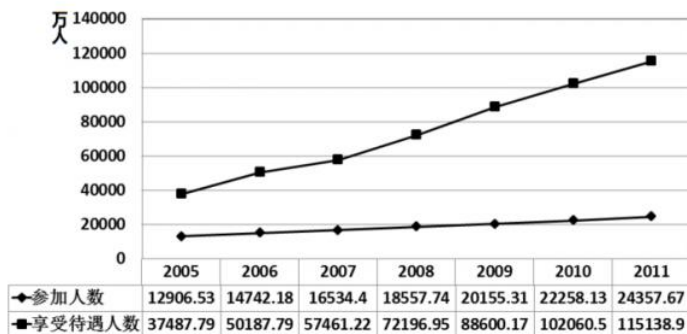
【答案】D

【解析】A选项, 总周转量与5年前相比 $577.44 \div 305.8 < 2$ 倍, 没有翻一番, A选项错误; B选项, 国内航线完成的运输周转量占民航业总周转量的 $380.61 \div 577.44 < 70\%$, B选项错误; C选项, 港澳台航线运输收入 $7.58 \times 12.64 < 3.68 \times 196.84$, C选项错误; D选项, 根据比重变化判断, 国内航线运输周转量的增长率为10.2%大于总周转量的增长率7.2%, 因此其比重上升, D选项正确。

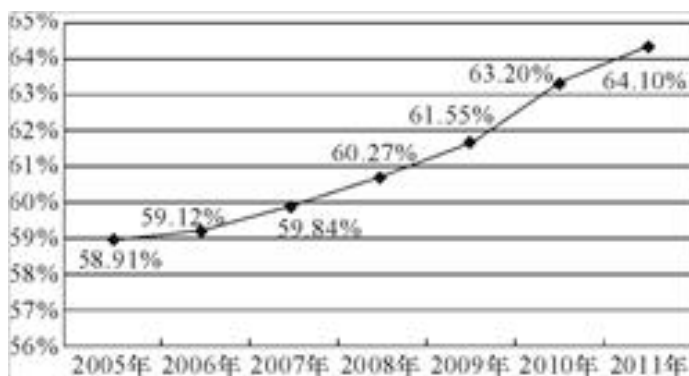
因此, 本题答案为D选项。

材料(四)

阅读下列材料, 回答下面的题目。2005年~2011年城镇职工基本医疗保险参保人员数和享受待遇人数



2005年~2011年城镇职工基本医疗保险平均实际报销比例变化情况



136. 2005 到 2011 年, 城镇职工基本医疗保险平均实际报销比例同比增长最快的是 ()

- A. 2007 年
- B. 2008 年
- C. 2009 年
- D. 2010 年

【考点】简单计算

【答案】D

【解析】从图 2 中可以得到 2007 年、2008 年、2009 年、2010 年城镇职工基本医疗保险平均实际报销比例同比分别增长了 $59.84\% - 59.12\% = 0.72\%$; $60.27\% - 59.84\% = 0.43\%$; $61.55\% - 60.27\% = 1.28\%$; $63.20\% - 61.55\% = 1.65\%$ 。因此, 答案选择 D 选项。

137. 2005 到 2011 年, 平均每年新增城镇职工基本医疗保险参保者约为多少亿人? ()

- A. 0.17
- B. 0.19
- C. 0.21
- D. 0.23

【考点】平均数计算

【答案】B

【解析】从图 1 中可以得到 2005 到 2011 年, 平均每年新增城镇职工基本医疗保险参保

者约为 $\frac{24357.67\text{万} - 12906.53\text{万}}{6} = 0.19\text{亿}$ 。因此, 答案选择 B 选项。



138. 2010 年平均每个参保人员享受的基本医疗保险次数约比 2006 年 ()

- A. 上升了 15%
- B. 上升了 35%
- C. 下降了 15%
- D. 下降了 35%

【考点】 增长率计算

【答案】 B

【解析】 从图 1 中可以得到 2006 年平均每个参保人员享受的基本医疗保险次数为 $50187.79 \div 14742.18 = 3.4$, 2010 年平均每个参保人员享受的基本医疗保险次数为 $102060.52 \div 22258.13 = 4.6$, 所以 2010 年平均每个参保人员享受的基本医疗保险次数约比 2006 年上升了 $(4.6 - 3.4) \div 3.4 \approx 35\%$ 。因此, 答案选择 B 选项。

139. 某职工 2008 年就医 4 次, 平均每次产生费用 2400 元, 每次均享受与当年全国城镇职工基本医疗保险平均实际报销比例相当的基本医疗保险待遇, 则他当年自己实际支付的医疗费用约为多少钱? ()

- A. 3406 元
- B. 3814 元
- C. 5193 元
- D. 5785 元

【考点】 其他计算

【答案】 B

【解析】 从图 2 中可以得到实际支付的费用为 $2400 \times 4 \times (1 - 60.27\%) \approx 3814$ 。因此, 答案选择 B 选项。

140. 以下关于城镇职工基本医疗保险状况的描述正确的是 ()

- A. 2008 年的参保人数同比增量超过其余年份
- B. 2006 到 2011 年, 享受待遇人次数平均每年增加不到一亿
- C. 2009 到 2011 年, 参保人数增长率均低于 10%
- D. 2007 到 2009 年, 平均每个参保人员享受待遇人次逐年增加

【考点】 增长量计算

【答案】 D

【解析】 A 选项, 2008 年的参保人数同比增量是 $18557.74 - 16534.4 = 2023.34$ 万人, 2010 年的参保人数同比增量是 $22258.13 - 20155.31 = 2102.82$ 万人, 高于 2008 年的增量, A 选项错误; B 选项, 2006 年到 2011 年享受待遇人次数平均每年增加 $(115138.89 - 50187.79) \text{ 万} / 5 > 1$ 亿, B 选项错误; C 选项, 2010 年的参保人数同比增长率为

$$\frac{22258.13 - 20155.31}{20155.31} = \frac{2102.82}{20155.31} > 10\%$$

C 选项错误; D 选项, 2007 到 2009 年, 平均每个参保人员享受待遇人次分别为 $\frac{57461.22}{16534.4} \approx 3.5$, $\frac{72196.95}{18557.74} \approx 3.9$, $\frac{88600.17}{20155.31} \approx 4.4$, 逐年增加, D 选项正确。因此, 本题答案为 D 选项。