



2019 年下半年

全国多省市事业单位招聘联考

职业能力倾向测验 (E 类) 试卷



公众号名称: 厚职事业单位, 扫码关注获取更多真题和资料
厚职教育事业单位招聘信息网 (www.kaosydw.com) 整理提供



2019 年下半年事业单位考试联考行测真题及答案 (E 类)

2019 年下半年多省市事业单位考试职业能力测验 (E 类) 真题及答案解析

第一部分 常识判断

(共 20 题, 参考时限 10 分钟)

根据题目要求, 在四个选项中选出一个最恰当的答案。

请开始答题:

- 根据《中华人民共和国疫苗管理法》, 下列说法正确的是 ()。
 - 监护人未保证适龄儿童按时接种免疫规划疫苗将被处以罚款
 - 从事疫苗管理生产活动应经县级以上人民政府药品监管部门批准
 - 疫苗的价格由当地政府部门依法自主合理制定
 - 接种单位接种免疫规划疫苗不得收取任何费用
- 关于常用医疗器械的主要用途, 下列说法错误的是 ()。
 - 胰岛素泵主要用于治疗糖尿病
 - 紫外线灯主要用于杀菌消毒
 - 体外碎石机可用于治疗胆囊结石
 - 雾化器可用于治疗上呼吸道疾病
- 手指被沾满泥土的铲子割伤, 在去医院前, 下面哪种做法不恰当? ()
 - 立即用自来水冲洗伤口
 - 立即用创可贴覆盖伤口
 - 立即用干净的布按压伤口止血
 - 立即把口服抗生素碾碎敷在伤口上
- 下列关于饮食健康的说法, 错误的是 ()。
 - 高温油炸食物时容易产生致癌物质
 - 过量摄入盐分是中风、肾病的诱因
 - 糖尿病患者常食白粥有助于控制血糖
 - 过食辣椒易导致慢性胆囊炎病情加重
- 贫血是很常见的疾病, 尤其是消化吸收能力比较差的中老年人, 更加容易贫血。轻度贫血以食补为主。以下哪种食物中铁含量最低? ()
 - 红枣
 - 鸭血
 - 猪肝
 - 羊肉
- 下列关于甲醛的说法, 错误的是 ()。
 - 甲醛的挥发期可以超过 10 年
 - 房屋装修后的刺鼻气味主要来自甲醛
 - 人造板材和汽车内饰容易出现甲醛超标
 - 甲醛对眼睛、呼吸系统、神经系统都有毒性
- 肩周炎, 又称粘连性肩关节囊炎, 是肩关节囊及其周围韧带、肌腱和滑囊的慢性非特异性炎症, 可以理解为慢性劳损的急性加重。关于肩周炎, 以下说法错误的是 ()。
 - 肩周炎高发年龄在 50 岁以上, 女性发病率略高于男性, 多见于体力劳动者
 - 肩周炎一般可自愈, 平均 7—8 个月, 恰当治疗可以缩短病程并减轻病情
 - 病情严重者明显影响肩关节活动, 称为“凝肩、冻结肩”
 - 患病后应用力活动锻炼, 否则粘连加重, 延缓病情康复
- 以下人体关节中最容易发生关节脱位的是? ()
 - 肩关节
 - 膝关节
 - 腕关节
 - 踝关节
- 下列选项中, 哪项是最容易形成血栓的血管? ()
 - 上肢动脉
 - 毛细血管
 - 下肢静脉
 - 冠状动脉



10. 下列关于有氧呼吸和无氧呼吸的说法, 错误的是 ()。
- A. 酿酒过程中酵母菌先进行有氧呼吸, 后进行无氧呼吸
 - B. 稻田定期排水可避免水稻长时间无氧呼吸产生酒精而烂根
 - C. 花盆经常松土是为了促进植物根部无氧呼吸, 吸收无机盐
 - D. 清洗疑似破伤风杆菌感染的伤口以防细菌无氧呼吸大量繁殖
11. 我国下列机构与其性质对应正确的是 ()。
- A. 中国残疾人联合会——人民团体
 - B. 公立医院——公益一类事业单位
 - C. 公立小学——公益二类事业单位
 - D. 中国红十字会总会——民间公益组织
12. 下列关于营养物质的说法, 正确的是 ()。
- A. 糖类是人体内最主要的贮能成分
 - B. 维生素是构成细胞的主要成分
 - C. 蛋白质是动物体内最重要的供能物质
 - D. 淀粉是人类膳食中碳水化合物的主要形式
13. 成语“作茧自缚”是从家蚕的生理现象引申而来的, 下列与之相关的说法正确的是 ()。
- A. 这一现象存在于家蚕的幼虫期
 - B. 家蚕的发育是不完全变态发育
 - C. 茧经过缫丝工序成为丝绸原料
 - D. 蝉在发育后期会经历同样的阶段
14. 下列与动物分类有关的说法, 错误的是 ()。
- A. 狮、虎、豹都是大型猫科动物
 - B. 长臂猿和大猩猩同属于灵长目动物
 - C. 鳄鱼和大鲵都属于两栖动物
 - D. 节肢动物的动物种类最多
15. 下列关于生态文明的表述, 出自习近平总书记语录的是 ()。
- ①保护生态环境就是保护生产力
 - ②生态兴则文明兴, 生态衰则文明衰
 - ③我们不要过分陶醉于我们人类对自然界的胜利
 - ④像保护眼睛一样保护生态环境
 - ⑤要使我们祖国的山河全部绿化起来, 要达到园林化
- A. ①②④
 - B. ③④⑤
 - C. ①②⑤
 - D. ②③④
16. 党的“十八大”以来, 全党开展了一系列党员干部教育活动: ①“不忘初心、牢记使命”主题教育; ②党的群众路线教育实践活动; ③“三严三实”专题教育; ④“两学一做”学习教育。上述教育活动, 依时间先后排序应是 ()。
- A. ①②③④
 - B. ④③②①
 - C. ②③④①
 - D. ③④②①
17. 当前, 我国已经进入全面建成小康社会决胜期。下列与之相关的说法错误的是 ()。
- A. “小康”一词最早出自《诗经》
 - B. 《礼记》对“小康”作出了较系统的阐释
 - C. 党的十八大报告首次提出“全面建成小康社会”
 - D. 三大攻坚战是精准脱贫、扫黑除恶、污染防治
18. 下列关于我国社会保障制度的说法, 错误的是 ()。
- A. 社会救济的目的是保障公民享有平均生活水平
 - B. 优抚安置、社会互助都属于我国社会保障制度的内容
 - C. 我国已发布将生育保险和职工基本医疗保险合并实施的意见
 - D. 新型农村合作医疗制度是以大病统筹为主的农民医疗互助制度
19. 关于组织激励形式, 下列对应不当的是 ()。
- A. 关心新成员心理健康, 帮助其建立团队归属感——情感激励
 - B. 创造机会让成员潜能得以释放、价值得以实现——荣誉激励



- C. 成员有好的表现, 就及时加薪或给予奖金——物质激励
 D. 赋予成员制订本部门奖金分配办法的权利——责任激励
20. 根据国务院批准的《长江三角洲城市群发展规划》, 下列均属于长江三角洲城市群的是 ()。
- A. 徐州、合肥、衢州
 B. 上海、舟山、宿迁
 C. 嘉兴、无锡、铜陵
 D. 蚌埠、台州、南京

第二部分 言语理解与表达

(共 25 题, 参考时限 25 分钟)

本部分包括表达与理解两方面的内容。请根据题目要求, 在四个选项中选出一个最恰当的答案。
 请开始答题:

21. 疫苗挽救了不计其数的生命, 天花基本绝迹, 脊髓灰质炎几近被征服, 破伤风和狂犬病也不再让人___。然而, 公众对疫苗接种的不信任仍日益增加, 国家和政府层面要严格立法、严格审核、严厉惩罚, 企业更要自律自查, 只有___, 才能尽快打消民众心中的“疫苗恐慌”。

依次填入画横线最恰当的一项是 ()。

- A. 避之不及 严惩不贷
 B. 望而生畏 标本兼治
 C. 谈虎色变 多管齐下
 D. 讳莫如深 正本清源

22. ICU (重症监护病房) 是医院里病情最紧急、治疗费用最高的科室。在这里, 医生们见到了太多明知不可为而为之的 (), 也学会了接受那些不该放弃的放弃, ICU 抉择之难, 不仅在于要直面医学上的不确定性, 更多的是病房门外的人基于情感、金钱与人性的___和考虑。

依次填入画横线最恰当的一项是 ()。

- A. 坚持 博弈
 B. 争取 冲突
 C. 迷茫 选择
 D. 执着 判断

23. 儿科又被称作“哑科”, 因为幼童要么不会说话, 要么能说却___, 在治疗时也不懂得配合, 所以, 治小儿病往往最难最累。与之相对应的, 理应是更为___的薪酬待遇和更高的社会认同。

依次填入画横线最恰当的一项是 ()。

- A. 颠三倒四 优厚
 B. 口不择言 丰厚
 C. 答非所问 恰当
 D. 词不达意 合理

24. 年轻就要折腾, 就要尝试, 正是在这种折腾和尝试中, 生命力得以迸发, 如果一个人的生活完全被现实___, 势必会压抑自身的___, 甚至一味追求外在的功利满足。当一个人不尊重自己的感觉和内心的声音时, 是很难活出自己的生命力的。

依次填入画横线最恰当的一项是 ()。

- A. 压垮 潜力
 B. 掌控 才华
 C. 绑架 潜能
 D. 支配 才能

25. 工业化社会之前, 化石燃料的使用无法和现代社会___, 因此在历史气候变化的研究领域, 也不涉及人类社会经济活动和制度对气候变化的反向影响。虽然如此, 在对人类社会存在负面影响这一点上, 历史气候变化和当今气候变暖有着___。所以可以提供一些可能的适应气候变化的有效方案。

依次填入画横线最恰当的一项是 ()。

- A. 同日而语 连续性
 B. 等量齐观 相关性
 C. 衡短论长 一致性
 D. 相提并论 相似性

26. 在市场经济的大潮中, 精明的商家瞄准了“状元笔记”___的商机, 闻风而动, 借机炒作。对于这样的炒作, 有关部门与其棒喝, 不如善加___。对于“状元笔记”, 只要还以本来面目, 取舍权完全可以交还给学生。学习固然是个性化之事, 但___, 从“前辈”身上汲取经验教训, 亦不失为一条捷径。

依次填入画横线最恰当的一项是 ()。

- A. 隐藏 管理 集思广益
 B. 催生 指导 见贤思齐



C. 蕴含 引导 博采众长 D. 附带 利用 兼收并蓄

27. 文学作品存在于读者的解读之中。全凭读者个人____的知识, 经验, 智慧, 情感与之碰撞、交流、对话, 从而赋予作品新的意义。与作者的原初意义不一定____。不同时代、不同国度的读者解读的意义, 时刻处于变异、流动之中。

依次填入画横线最恰当的一项是 ()。

A. 深厚 相同 B. 丰富 连贯
C. 独特 契合 D. 新颖 类似

28. 《马氏文通》的横空出世, 使中国语言学研究进入了一个新时期, 形成了传统语文学研究和现代语言学研究____的局面。此后的很长时期, 两条研究路径虽有____, 但总体上是在两条道上跑车。

依次填入画横线最恰当的一项是 ()。

A. 双峰并峙 交叠 B. 强强联合 重合
C. 泾渭分明 互鉴 D. 平分秋色 相似

29. 公文写作固然有一些基本的套路和技巧, 但____, 体现的是一个人的思想认识和理论水平。哪怕掌握了最____的技巧, 最优美的语言, 如果内容是苍白的, 思想是贫瘠的, 整篇文章的水平也不会高。

依次填入画横线最恰当的一项是 ()。

A. 显而易见 灵活 B. 毋庸置疑 精妙
C. 众所周知 娴熟 D. 归根结底 高级

30. 楹联堪称我国传统文化的一大精粹, 在浩瀚的“联海”中, 有关清廉为官的对联____, 诸多构思巧妙的“廉联”, 既能传递廉洁从政的价值导向, 又能抨击贪得无厌的行径, 给人启迪、令人____。

依次填入画横线最恰当的一项是 ()。

A. 层出不穷 反思 B. 不胜枚举 警醒
C. 比比皆是 振奋 D. 数不胜数 震慑

31. 科学技术不断发展, 书画文物的修复工作也要____, 在沿袭中国传统技法的同时, 也要运用现代科学技术、借鉴西方的修复理念。

填入画横线最恰当的一项是 ()。

A. 与时俱进 B. 推陈出新
C. 精益求精 D. 革故鼎新

32. 只要“网红店”正当竞争, 合法经营, 对于它们在菜品或店面装修风格、营销方式上的创新举措, 人们____。因为至少这些店在探索怎么让顾客吃得好、吃得开心、吃得有个性这方面, 是值得____的。

依次填入画横线最恰当的一项是 ()。

A. 交口称赞 追捧 B. 津津乐道 肯定
C. 乐观其成 称道 D. 喜闻乐见 借鉴

33. 本想捐 1200 元, 却因误操作捐出 12 万; 孩子玩家长的手机, 不小心捐出 17 万元……网络公益慈善频频出现“误捐”, 平台流程存在缺陷, 不仅增加了捐献者的风险, 也可能伤及公益慈善本身的____, 网络慈善公益必须对捐赠“误操作”进行有效____。

依次填入画横线最恰当的一项是 ()。

A. 公信力 防范 B. 可信度 治理
C. 影响力 预防 D. 持续性 管理

34. 使用大数据, 一旦安全无法保障, 大数据就会产生极大的____, 不仅侵害广大用户的切身利益, 也会给行业发展蒙上阴影。数据隐私保护固然离不开技术, 但我们也不能过于____技术, 只有加强顶层设计, 多方形成合力, 才更靠谱。

依次填入画横线最恰当的一项是 ()。

A. 破坏力 青睐 B. 杀伤力 迷信
C. 威慑力 推崇 D. 冲击力 依仗

35. 过去, 很多中国消费者钟爱国外的小电子产品及手机。除了高科技含量外, 很大程度上是因为其做工精良, 令人____。但今天, 无论手机还是小电子产品, 国产品牌都已和国外品牌____。这背后, 是“中国制造”水平的整体提升。



依次填入画横线最恰当的一项是 ()。

- A. 叹为观止 分庭抗礼
B. 目不暇接 势均力敌
C. 爱不释手 难分伯仲
D. 赏心悦目 异曲同工

36. 中国逐渐步入老龄化社会, 养老人力资源的短缺和“4-2-1”式家庭结构导致子女养老能力不足, 护理机器人进入家庭代替或帮助子女为父母养老, 成为解决未来社会养老问题的一个可供选择的方案, 然而护理机器人补位子女养老, 会导致孝养关系疏离化、孝道降阶化等风险。人们应当正确认识机器人在居家养老系统中处于帮助者与合作者的地位, 树立护理机器人不是子女养老的替代者, 而是子女养老的帮助者与合作者的共识, 并在护理机器人的设计中设置可以实现孝伦理的程序。

这段文字意在说明 ()。

- A. 如何应对老龄化社会中养老能力不足的挑战
B. 怎样科学设计护理机器人的孝伦理相关程序
C. 应防范护理机器人补位子女养老的伦理风险
D. 应正确认识机器人在社会养老系统中的地位

37. 研究表明, 电子烟对人体内皮细胞有中度毒性, 会导致与 DNA 损伤和细胞死亡有关的分子水平显着增加, 破坏细胞形成毛细血管样管状结构的能力, 并影响伤口愈合。电子烟对内皮细胞的损害程度会因口味差异而有所不同, 其中肉桂味和薄荷味的电子烟尤为严重, 即使在不含尼古丁的情况下, 也会显著降低内皮细胞的存活能力, 这表明电子烟中尼古丁含量并不是危害健康的唯一原因, _____。

填入横线处最恰当的句子是 ()。

- A. 内皮细胞存活能力的降低才是关键
B. 有些调味成分也会产生不利影响
C. 电子烟的口味决定其危害的大小
D. 不含尼古丁的电子烟仍然有害

38. 木俑源于战国楚地, 汉代木俑集中出土于甘肃、四川、两湖和江苏, 江苏出土的汉代木俑类型多样, 有仪仗俑、侍俑、伎乐俑以及动物俑, 显示出楚文化的重要影响, 江苏木俑制作延续了楚国木俑制作方法, 但在线条刻画上整体偏圆润, 在发饰、服饰等方面, 也与楚俑表现出明显差异。在木俑组合上, 西汉早、中期木俑以兵士类仪仗俑为主, 侍俑为辅, 有一定数量的乐舞俑; 中晚期以生活类俑为主, 舞俑、乐俑基本消失; 部分汉墓仅出现动物俑, 楚俑“镇墓兽”职能在汉代木俑中已经淡化。

关于江苏汉代木俑, 下列说法与原文不符的是 ()。

- A. 受到楚文化的影响
B. 制作方法与楚俑类似
C. 外形与楚俑存在差异
D. 没有“镇墓兽”俑

39. “引力波”, 听名字给人一种曼妙舞动的韵律之美, 爱因斯坦在广义相对论中曾描述“引力波以光速迅速扩散, 充满整个宇宙”。引力是由于质量引发的时空扭曲所造成, 任何有质量的物体加速运动都会对周围的时空产生影响, 时空在伸展和压缩的过程中会产生振动, 这些振动就是引力波。这些波动, 可以想象为将一块石子投入水中所掀起的涟漪。

这段文字主要介绍引力波的 ()。

- A. 命名理由
B. 传播方式
C. 形成原理
D. 研究成果

40. 有学者认为, 巫覡的地位在夏朝已经急剧下降。不过, 巫覡在官方和民间的各种祭祀中仍然发挥作用, 其参与的名称各异的前戏剧活动, 一直延续到今天。现在我们在江西、贵州等地看到的“傩戏”或“地戏”, 其将鬼神祭祀与戏剧融为一体的仪式, 就多少包含了远古仪式的遗存。诚然, 国家在每年春夏秋冬和各节令大典, 及遇有战争之类重大事件时, 还是会按例举行严肃的祭祀仪式, 但这些仪式的效用与功能, 早就发生了巨大变化。苏轼认为早在夏商周三代, 各种祭祀性活动, 就已包含非常明显的游戏或戏剧的因素, 而祭祀神灵、祖先这一原初动机, 反渐渐演变为依附性的功能。

这段文字所在的文章, 论述主题最可能是 ()。

- A. 巫术
B. 戏剧
C. 祭祀
D. 礼仪

41. 随着城市化的推进, 地下空间的开发利用越来越成为媒体的热点话题, 在“高度”“广度”



不断扩展的今天, 地下空间所标注的“深度”为城市打开了更加立体的发展格局, 有研究将 21 世纪称为“地下空间开发利用发展的世纪”, 也有国家将地下空间归为“新型国土资源”, 可以说地下空间是一座“富矿”, 特别是在改善基础设施, 提升空间容量, 缓解交通压力等方面, 更发挥着不可替代的作用。

接下来, 作者最不可能谈论的是 ()。

- A. 城市地下空间开发利用目前存在的不足
- B. 破解城市地下空间开发难题的有效途径
- C. 进行城市地下空间开发利用的已有经验
- D. 地下空间开发对于城市发展的重要意义

42. 知识确实能够改变人的命运, 但最终决定一个人的命运或人生轨迹的是他拥有什么样的三观, 一所大学办得好不好, 最重要的是看从那里走进社会的学子们都拥有什么样的人生观、世界观和价值观, 如果一所大学培养出来的人多为“精致的利己主义者”, 那么无论它名气多大、规格多高、排名多靠前, 对社会又有多大的贡献呢? 这个视角也适用于对整个高等教育现状的观察。

这段文字意在强调 ()。

- A. 迷信排名对高校发展不利
- B. 高校应加强思想政治教育
- C. 高校应注重培养学生的三观
- D. 评价高校不应只看学术成果

43. 很多企业将客服中心视为成本部门, 实际上客服体系不仅不是企业的成本包袱, 还是企业的宝贵资产。随着市场竞争日趋激烈, 越来越多的企业从卖产品转战到卖服务、卖口碑, 对客服的满意度直接影响着用户的产品购买率, 因此, 只有不忽视任何一个环节的用户体验, 企业发展才会有好的前景。另一方面, 客服能了解用户的真实需求, 掌握其痛点和堵点, 这些信息都是企业进行产品升级创新、市场战略调整的重要参照物。善用客服才能催生出新的增量市场, 促使客服体系由成本属性向利润属性转变。

这段文字意在强调 ()。

- A. 成本支出与利润生成之间存在转化关系
- B. 用好客服对企业未来发展具有重要意义
- C. 激烈的市场竞争迫使企业不断更新观念
- D. 产品购买率很大程度上取决于客服质量

44. 近几年中国经济增速比较稳定, 没有大起大落, 看似“风平浪静”, 但___。高新技术、装备制造等行业蓬勃发展, 工业机器人、民用无人机、集成电路以及现代物流、信息服务、文化旅游等产业快速增长。特别是经过若干年的转型升级, 广东、浙江、上海等一些经济发达省份创新发展模式已经初步形成, 经济增速回升, 不仅引领着全国未来经济转型发展的方向, 也对稳定全国经济增长发挥了基础性作用。

填入横线处最恰当的句子是 ()。

- A. 从结构转变角度看成效显著
- B. 经济转型升级已经迫在眉睫
- C. 部分省份已探索出成熟的发展模式
- D. 发展不平衡不充分的问题逐步缓解

45. ①“一带一路”建设从根本上改变了成都的势与场, 使其由内陆腹地成为开放前沿和国际门户枢纽

- ②成都平原自古农商发达、文化繁荣、生活富庶, 有“天府之国”之称
- ③这与天险拱卫、山川包围、蜀道艰难息息相关
- ④今天的成都不再从壅塞中获求和平安宁的环境, 而是从开放中寻得连通天下的机遇
- ⑤成都今日的发展, 与历史诚有脉络承继, 但其发展逻辑已经出现了根本性变化
- ⑥这里是一个天然的休生养息之所, 是一个巨大的世外桃源

将以上 6 个句子重新排列, 语序正确的是 ()。

- A. ④①⑤②⑥③
- B. ②③⑥⑤①④
- C. ⑤④⑥②③①
- D. ①⑤②④③⑥



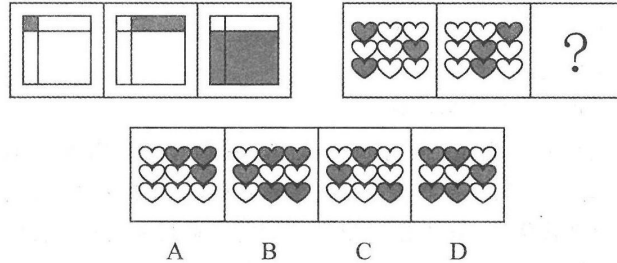
第三部分 判断推理

(共 30 题, 参考时限 30 分钟)

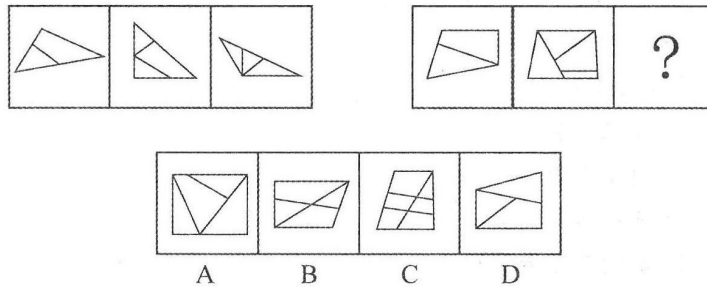
一、图形推理。请按每道题的答题要求作答。

请开始答题:

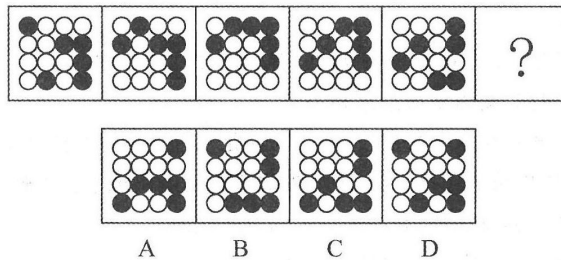
46. 从所给的四个选项中, 选择最合适的一个填入问号处, 使之呈现一定的规律性:



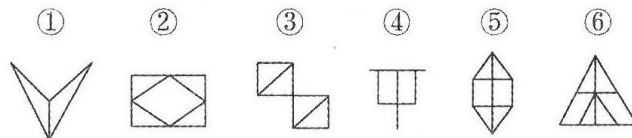
47. 从所给的四个选项中, 选择最合适的一个填入问号处, 使之呈现一定的规律性:



48. 从所给的四个选项中, 选择最合适的一个填入问号处, 使之呈现一定的规律性:

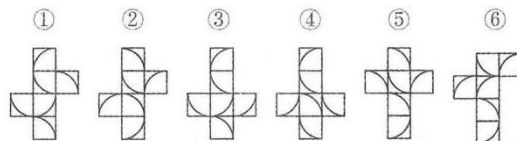


49. 把下面的六个图形分为两类, 使每一类都具有各自共同特征和规律, 分类正确的一项是:



- A. ①②③, ④⑤⑥
 B. ①④⑥, ②③⑤
 C. ①③④, ②⑤⑥
 D. ①③⑥, ②④⑤

50. 以下 6 个图形为正方体的外表面展开图, 其中 3 个图形形成的正方体也相同, 问正确的分组是:



- A. ①③⑤, ②④⑥
 B. ①③④, ②⑤⑥
 C. ①②⑤, ③④⑥
 D. ①③⑥, ②④⑤

二、定义判断。每道题先给出一个定义 (这个定义被假设是正确的、不容置疑的), 然后列出四种情况。请严格依据定义, 选出最符合题干要求的一项。

51. 活动性休息是指在进行体育活动时, 通过转换运动练习或插一些放松动作作为休息手段, 以



谋求更有效的消除疲劳, 使体力尽快得到恢复。

根据上述定义, 下列属于活动性休息的是 ()。

- A. 小文打完篮球又去踢了一会儿足球。
- B. 篮球课上, 老师让同学们做 50 米折返跑
- C. 1000 米达标测试前, 教练先让大家活动手脚
- D. 排球课课间休息时, 老师让大家踢了几分钟毽子

52. 功能障碍性悲哀是指因个人或家庭已经存在的或已经察觉到的丧失, 如人、财、物、名利、地位、身体某部分的丧失等所引起的悲伤情绪反应, 预感性悲哀是指因个人或家庭将要或可能要发生的丧失所引起的悲哀情绪反应。

根据上述定义, 下列属于预感性悲哀的是 ()。

- A. 老王的好朋友去世了, 他感到非常悲伤
- B. 小胡没考上心仪的大学, 内心感到很难过
- C. 老刘担心儿子求职面试失败而愁容满面
- D. 小军车祸后被截肢, 他的父母倍感伤心

53. 划分是按某一种标准, 把一个外延较大的概念 (属概念) 分为若干个外延较小的概念 (种概念) 的逻辑方法, 所划分出来的每个种概念都具有属概念的属性。

分类是划分的特殊形式, 是根据事物的本质属性所进行的划分。

根据上述定义, 下列属于分类的是 ()。

- A. 人分为高个子和矮个子
- B. 大树分为树冠、树干和树根
- C. 一天分为上午、中午和下午
- D. 直线运动分为匀速直线运动和变速直线运动

54. 参照群体亦称标准群体, 是指作为人们判断事物的依据, 并能影响人们的价值观和指导人们行为的各种类型的群体。

根据上述定义, 下列选项中依据描述内容而列举的群体不属于参照群体的是 ()。

- A. 士兵将军官当作自己的榜样, 并用军官的行为标准规范自己的行为——军官群体
- B. 高中生因为向往大学校园生活, 所以努力学习, 争取高考取得好成绩——高中生群体。
- C. 幼儿将成人肖作自己的模仿对象, 在日常生活中模仿成人的行为——成人群体
- D. 受革命英雄事迹的鼓舞, 年轻学子们纷纷表示将来要报效祖国——革命英雄群体

55. 伴生感觉指具有强烈感染力的艺术作品在刺激了人们某一器官的同时, 引发其他器官连锁反应的现象。

根据上述定义, 下列属于伴生感觉的是 ()。

- A. 甲在看 3D 电影打斗的时候, 紧张到喘不过气来
- B. 看见一幅描述冰天雪地的画, 想起他在东北生活的情景
- C. 丙看到电视剧里角色流出鲜血的时候, 仿佛闻到一股血腥味
- D. 丁在沙漠中酷热难耐的时候, 突然看到眼前出现了海市蜃楼

三、类比推理。请根据给出的题干从备选答案中选出一组与之在逻辑关系上最为贴近、相似或匹配的词, 或者选出一组词使得题干的表述最符合逻辑。

56. 自闭症: 康复站

- A. 拳击: 训练场
- B. 肥胖: 健身房
- C. 病毒: 防疫站
- D. 新闻: 直播间

57. 工人: 车床

- A. 司机: 出租车
- B. 快递员: 包裹
- C. 歌手: 舞台
- D. 医生: 手术

58. 招聘: 面试

- A. 局考: 录取
- B. 宣传: 方案
- C. 销售: 利润
- D. 审判: 举证

59. 意志: 磨练

- A. 校对: 仔细
- B. 品德: 思想
- C. 卓越: 追求
- D. 灵魂: 净化

60. 沧海桑田: 手表



- A. 凿壁借光: 电灯
 C. 遥不可及: 卷尺
 61. 面包: 黑麦
 A. 桌子: 紫檀
 C. 冰川: 冰雪
 62. 灯: 光: 亮
 A. 雨: 雪: 白
 C. 火: 热: 暖
 63. 下单: 付款: 送货
 A. 购票: 安检: 乘车
 C. 彩排: 拍照: 表演
 64. 钻石: 钻戒: 首饰
 A. 邮票: 信封: 包装
 C. 股东: 企业: 法人
 65. 创新: 改革: 守旧
 A. 开朗: 忧郁: 封闭
 B. 刻苦: 勤奋: 懒散
 C. 特立独行: 标新立异: 别具一格
 D. 一意孤行: 广开言路: 莫衷一是
- B. 一言九鼎: 电子秤
 D. 一曝十寒: 温度计
 B. 蚕茧: 丝绸
 D. 珍珠: 牡蛎
 B. 风: 吹: 冷
 D. 电: 流: 麻
 B. 播种: 耕地: 施肥
 D. 复习: 考试: 阅卷
 B. 炸药: 炸弹: 武器
 D. 茶水: 茶杯: 容器

四、逻辑判断。每道题给出一段陈述, 请根据这段陈述选出最符合题干要求的一项。

66. 研究者对 278 名 42 岁至 60 岁的男性进行追踪研究, 发现其中献过血的人患冠心病的比例比未献过血的少 10%。同期另一项研究也表明: 定期适量地献血可以降低血液粘稠度, 促进血液循环, 研究者认为, 适量献血有助于预防冠心病, 预防衰老。

以下哪项如果为真, 最能支持研究人员的观点? ()

- A. 人体内的铁元素不超过正常比例, 人们患冠心病的风险就不会明显提高
 B. 氧化是身体老化生病的基础, 血液过浓, 会直接导致人体的氧化作用加快
 C. 口服抗衰老药物和食物, 能够清除血清中的“自由基”而达到抗衰老的效果
 D. 献血越多, 越可以减少血液中的铁元素, 从而刺激造血器官保持旺盛造血的功能

67. 研究者认为, 红茶是抗氧化效果最好的茶。研究者采用体外穴位间电位实时监测法, 测试红茶、乌龙茶和绿茶三种茶汤的摄入对人体经络的体表电位影响后发现: 红茶引起的经络体表电位影响最大, 作用时间最长, 这可能与茶汤颗粒最小有关系, 抗氧化纳米颗粒通过清除肠壁疏松结缔组织层的氧自由基, 引起肠道平滑肌收缩, 产生打嗝等生理反应, 并可能借助胆肝管的桥连进一步解除肝脏的氧化应激。

以下哪项如果为真最能支持研究者的结论? ()

- A. 人体经络的体表电位测试受个体差异影响过大
 B. 市场上具有打嗝效应的茶叶往往被奉为高等茶
 C. 茶汤的抗氧化性强弱取决于其成分颗粒的大小
 D. 体外实验的抗氧化活力分析结果在临床医学上不能确定

68. 转基因植物的基因具有植物属性, 若不将其转化为动物属性的基因, 即使特意将其转入动物细胞内, 也不会有任何活性, 因此食用转基因植物是不会发生基因突变的。

上述论证的成立, 需要补充以下哪项作为前提? ()

- A. 转基因植物的基因没有被转变为动物属性基因
 B. 食用没有活性的基因是不会发生基因突变的
 C. 转基因植物的基因没有被转入动物细胞内
 D. 我们食用的转基因植物的基因没有活性

69. 为什么人类比其他灵长类寿命更长? 传统观点认为, 这得益于现代医学的发展、充足的食物以及先进的卫生系统。但新研究表明, 虽然上述因素在最近 200 年内延长了人类寿命, 但人类寿命比其他灵长类长这一倾向, 早在这之前就存在了。当人类的祖先开始更多地摄入肉食后, 他们就渐进进化出了对抗肉食中病菌的免疫机制。因此, 新的观点认为: 人类在摄入肉食时进化出的免疫机制延长了人类的寿命。

以下哪项为真, 最能削弱上述新观点? ()



- A. 人类因食物更丰富而使自己寿命更长
- B. 有些素食主义者不吃肉寿命也很长
- C. 其他灵长类动物的祖先也摄入肉食
- D. 灵长类的免疫机制应该是一样的

70. 有研究者发现, 除了猿类, 黑熊与人类的基因更相似。此外, 他发现黑熊在日常行为中会表现出一种人类才会有的“利他主义”, 这意味着它们为了群体的更大利益化会照顾好同类。因此, 他认为黑熊与人类关系很近。

如果以下各项为真, 最能反驳上述结论的是 ()。

- A. 黑熊照顾同类并非为了群体利益
- B. 有利他主义的动物不仅仅是黑熊
- C. 并非只有人类才有利他主义
- D. 黑熊照顾同类只是出于本能

71. 某市今年进入夏天以来, 不少市民发现蚊子越来越多, 简直无法控制。之所以出现这种情况, 有医学专家认为, 由于该市今年气温比去年同期要高, 而高温天气有利于蚊子的生长, 这就使得今年的蚊子比往年多。

下列选项中, 最能削弱该专家观点的是 ()。

- A. 也有部分市民觉得今年的蚊子不那么多
- B. 该市前年同期气温更高, 但是蚊子不多
- C. 邻近某市今年气温不高, 但蚊子也很多
- D. 蚊子的繁殖与蚊子所处环境的卫生有关

72. 厌学是低龄学生中常见的一种现象。一份调查报告显示, 850 名被调查有厌学情绪的低龄学生中, 有 511 名在最近 4 个学期成绩呈持续下降趋势。因此, 研究者认为, 厌学的学生成绩会持续下降, 这是因为其厌学的情绪会导致旷课、逃学等现象, 对教师和家长也会产生逆反心理和抵触情绪。

以下哪项如果为真, 最能削弱上述研究者的结论? ()

- A. 大多数低龄学生都有厌学情绪
- B. 逃学导致低龄学生产生厌学情绪
- C. 低龄学生的逆反心理和抵触情绪是厌学情绪的主要表现
- D. 随着课程难度不断增加, 大部分低龄学生成绩都会持续下降

73. 研究者招募了一批学生并分成三组, 要求每人完成智力测试, 但在测试前有 10 分钟的准备时间。这期间, 第一组听了莫扎特的乐曲, 第二组听了普通流行音乐, 第三组没有听任何音乐, 之后让受试者答题, 结果显示: 第一组受试者得分明显比后两组要高。因此, 研究者认为: 听莫扎特的音乐可以有效提高人们在智力测试中的得分。

以下哪项如果为真, 最能反驳上述结论? ()

- A. 智力测试的题目只有图形推理题, 不能全面反映受试者的智力情况
- B. 第一组受试者在尖子班中选取, 后两组在普通班中选取
- C. 后两组受试者在进行智力测试时较为紧张、焦虑
- D. 第一组受试者都很喜欢莫扎特的音乐

74. 近年来, 很多地方实施了院士引进计划, 并针对院士建立了容错机制, 让其潜心研发而无后顾之忧。有学者对此指出, 容错机制、宽松的考核评价机制是每个科研工作者梦寐以求的理想科研环境, 应该提供给本身正处于创新能力高峰期的青年科学家, 而不是已取得较高学术成就的院士。

以下哪项如果为真, 最能支持该学者的观点? ()

- A. 某些单位更加看重的是院士的头衔, 可以帮助他们拿到更多的科研项目
- B. 某市组建青年科学团队, 经过数月努力, 但还是没能拿下重大科研项目
- C. 科研容错机制能让青年科学家卸下包袱, 大胆投入到科技创新的实践中
- D. 让过多的资源集中在院士身上, 并没有创造出更多的科研成果

75. 中国传统的实用理性, 直到现在仍没有发生根本性的改变, 它在现代中国人精神领域中的一个突出表现就是: 人们习惯于把“科学”和“技术”合在一起使用, 谓之为“科技”。这样一来, “科技”层面的理想主义和探究精神往往被剥离了, 而“科技”就只剩下实用主义的“术”了。

如果以下各项为真, 最能削弱上述结论的是 ()。

- A. 科技内在地包含科学和技术两个方面, 无法剥离



- B. “科学”和“技术”合用不等于剥离探究精神
- C. 科技要服务于社会, 追求实用性并没有错
- D. 科学并不能等同于理想主义和探究精神

第四部分 数量分析

(共 15 题, 参考时限 20 分钟)

一、数量运算。在这部分试题中, 每道题呈现一段表述数字关系的文字, 要求你迅速、准确地计算出答案。

请开始答题:

76. (单选题) 某单位派甲、乙两名选手组队参加乒乓球比赛, 其中甲每场比赛均有 40% 的可能性获胜, 乙每场比赛均有 70% 的可能性获胜。现安排甲参加 1 场比赛, 乙参加 2 场比赛, 总计获胜 2 场及以上即可出线。问该单位代表队出线的概率为 ()。

- A. 48.8%
- B. 56.4%
- C. 61.4%
- D. 65.8%

77. (单选题) 企业清仓处理某种商品, 每件商品在原价的基础上打八折后再减 200 元, 平均每件商品亏损 440 元。已知该商品的原价比成本高 20%, 问在清仓处理期间, 10 万元最多能购买多少件这种商品? ()

- A. 16
- B. 17
- C. 18
- D. 19

78. (单选题) 甲、乙、丙三人参加跳水训练, 某日三人分别训练了 x 、 y 、 z 次, $\frac{x}{z} = \frac{z}{y} n$ (n 为整数)。

已知三人共计训练 70 次。问乙当日训练多少次? ()

- A. 8
- B. 10
- C. 12
- D. 14

79. (单选题) 某单位年初无偿为甲村建设一个光伏电站, 每年发电 2.5 万千瓦时, 每千瓦时收益为 1 元。该电站建成当年维护成本为 1000 元, 往后每年的维护成本都比上一年高 1000 元。假如发电站的收益归甲村所有, 维护成本也由甲村支出, 则该电站累计为甲村创造 15 万元的净收益 (总收益 - 维护成本) 是在 ()。

- A. 第 6 年
- B. 第 7 年
- C. 第 8 年
- D. 第 9 年

80. (单选题) 某地 49 名扶贫干部一周共走访 530 户贫困农户, 每人至少走访 3 户。已知不可能从这 49 人中找到 4 名当周走访贫困农户数量完全相同的扶贫干部, 问任选 1 名扶贫干部, 其当周最多可能走访了多少户贫困农户? ()

- A. 24
- B. 26
- C. 28
- D. 30

二、资料分析: 请根据资料提供的信息, 通过分析、比较、计算或判断。选出最符合每道题要求的一项。

(一)

2018 年, 我国共享经济交易规模达 29420 亿元。从市场结构看, 生活服务、生产能力、交通出行三领域的交易规模居于前三位, 分别为 15894 亿元、8236 亿元、2478 亿元; 从发展速度看, 生产能力、共享办公、知识技能居于前三位, 同比分别增长 97.5%、87.3% 和 70.3%。

2015-2018 年, 我国共享住宿、餐饮在线外卖和网约出租车的收入年均增速分别为 45.7%、117.5% 和 35.3%; 上述三个共享新业态对其所属整个行业增长的拉动作用分别为每年 1.6、2.1 和 1.6 个百分点。



- A. 2015 年我国共享经济融资额的同比增速
- B. 2017 年我国共享经济生活服务领域教育规模
- C. 2018 年我国共享住宿发展对整个住宿行业发展的贡献率
- D. 2015—2018 年我国在线外卖用户在网民中普及率的年均增速

(二)

2013 年—2017 年全国旅客周转量

单位:亿人公里

	2013 年	2014 年	2015 年	2016 年	2017 年
总计	27571.7	28647.1	30058.9	31258.5	32812.8
其中:铁路	10595.6	11241.9	11960.6	12579.3	13456.9
公路	11250.9	10996.8	10742.7	10228.7	9765.2
水运	68.3	74.3	73.1	72.8	77.7
民航	5656.8	6334.2	7282.6	8378.1	9513.0

2017 年全年,全国完成民航旅客运输量 5.52 亿人次,比上年增长 13.0%,民航旅客周转量 9513.0 亿人公里,增长 13.5%。国内航线完成旅客运输量 49611 万人次,增长 13.7%,其中,港澳台航线完成旅客运输量 1027.0 万人次,增长 4.3%;国际航线完成旅客运输量 5544.2 万人次,增长 7.4%。

86. 2017 年,全国旅客周转量总计比 2013 年增加了 ()。

- A. 不到 3000 亿人公里
- B. 3000—4000 亿人公里之间
- C. 4000—5000 亿人公里之间
- D. 超过 5000 亿人公里

87. 在 2017 年①国内航线旅客运输量、②国内航线中的港澳台航线旅客运输量和③国际航线旅客运输量中,占全国民航旅客运输量的比重高于上年水平的为 ()。

- A. 仅①
- B. 仅③
- C. ①和②
- D. ②和③

88. 2016 年,四种交通方式中,旅客周转量同比增速最高的是 ()。

- A. 铁路
- B. 公路
- C. 水运
- D. 民航

89. 2014 年—2017 年间全国旅客周转量总计同比增量最大的年份,水运周转量同比 ()。

- A. 上升了 4.9 亿人公里
- B. 上升了 5.4 亿人公里
- C. 下降了 0.8 亿人公里
- D. 下降了 1.2 亿人公里

90. 能够从上述资料中推出的是 ()。

- A. 2016 年,全国完成民航旅客运输量在 4—5 亿人次之间
- B. 2017 年,港澳台航线完成旅客运输量同比增长 100 多万人次
- C. 2013 年—2017 年,每年铁路旅客运输量均为四种运输方式中最高
- D. 2013—2017 年,四种交通方式中,旅客周转量增速最快的是水运

第五部分 策略选择

(共 10 题,参考时限 10 分钟)

所列出的医疗卫生情境均有一个问题要你回答。你应根据资料提供的信息进行判别、权衡选择最符合题目要求的一种处理方式。

请开始答题:

91. 一名做过隆胸手术的患者因大叶性肺炎就诊于某院呼吸科,其拍摄的胸片资料被一名实习医生看到,并与同学在公共场合议论,正巧被路过的患者家属听到,家属为此感到十分愤怒,与实习医生发生争执,此时带教老师应该怎么做? ()

- A. 上前阻止争执,并在家属面前严厉训斥该同学、要求其向患者家属道歉
- B. 批评教育该同学并要求其向患者家属道歉,安抚家属情绪,请家属原谅



C. 支走该同学避免争执加剧, 安抚家属情绪, 向家属解释实习同学难免会犯错误, 希望家属不要介意

D. 不做干涉, 实习同学自己的问题让其自己想办法解决

92. 一年轻女性小李, 因腿部骨折而住院治疗, 在医生问诊的时候, 因为怕旁边的母亲担心, 小李向医生隐瞒了自己近期正在服用安眠药的事实。小李和病房里的实习生关系不错, 某天小李几乎一天都在睡觉, 实习生问她怎么了, 小李看着实习生说: “你能为我保密吗?” 在实习生保证为她保密的前提下, 小李告诉她自己可能是安眠药服用有点过量了。此时, 该实习生哪一做法最恰当? ()

A. 不能为其保密, 告知病人如果隐瞒病情得不到恰当的治疗, 会有危险

B. 向患者保证保守秘密, 但在主管医生承诺保密的前提下向其告知实情

C. 遵守自己的承诺, 为患者保守秘密, 不将此事告诉任何人

D. 不能为其保密, 将其病情告知主管医生, 这样做是为了患者的利益

93. 张先生因高血压入院治疗, 三天后张先生的妻子找到主管医生, 质疑为什么住院第一天检查费用就花了近千元。医生解释说, 这是住院治疗的常规检查, 张先生的病情复杂, 不仅有高血压, 还有慢性支气管炎和糖尿病……不等主管医生说完, 张妻就生气地高声说: “他一直有高血压, 我们就是住院治疗高血压, 住院是要你们治疗, 又不是叫你们化验检查!”

面对这种情况, 主管医生如何回答更为妥当? ()

A. “我理解您的想法, 但无论哪种疾病, 病人入院之后, 医生都需要对他的身体状况有全面的了解, 这些检查都是必须的。”

B. “我理解您的想法, 但所有的这些检查都是根据医疗规范流程进行, 刚入院检查比较多, 但以后就不会有这么多检查了, 您放心。”

C. “我理解您的想法, 但这些检查是必须的。多年的高血压可能引发很多并发症, 如果对病人状况没有全面了解就用药, 可能对病人身体造成损害。”

D. “我理解您的想法, 但人体是一个复杂的系统, 高血压只是一种症状, 如果不全面检查, 只是对症用药, 头痛医头, 脚痛医脚, 治疗效果怎么能好。”

94. 孕妇李某, 37岁, 备孕五年终于成功自然受孕, 但在孕26周时发现胎膜早破, 医院接诊医生检查发现, 李某并未定期产检, 患有妊娠高血压、高血糖等, 羊水检查发现二度感染, 医生综合各种因素之后, 不建议李某保胎。李某和家属无法接受事实, 指责医生不负责任, 强烈要求住院保胎治疗, 医生该如何处理? ()

A. 继续耐心解释各种孕期并发症对胎儿的不良影响, 实在不行再收住院

B. 不再过多解释, 以免引起纠纷, 按照患者意见进行保胎治疗

C. 向患者和家属明确胎儿情况很不乐观, 引产是唯一治疗方案

D. 将患者收住院, 全面检查之后向患者和家属交代病情, 共同制定治疗方案

95. 患者男性, 26岁, 自去年开始怀疑自己得了腹部肿瘤, 在多家医院的多个科室进行就诊, 进行了全身各种检查, 在近三个月内都做过至少两遍了, 并未发现实质性病变。但患者依然以胃部不适为由到处寻医。如果您正好在门诊接待了这位患者, 翻阅了他厚厚的病历资料后, 患者要求您给出进一步诊断和治疗方案, 您该如何与其沟通? ()

A. “小伙子, 你平时上班忙不忙啊, 别在这上面浪费时间了, 您啊, 没啥事儿, 赶紧回家, 该忙啥忙啥, 别一门心思往医院跑了。”

B. “您都做了这么多次检查了, 还不死心呀, 您要不嫌麻烦, 那就在我们医院再查一遍吧”

C. “我看您啊, 身体没啥大问题, 倒是想问您一句, 您最近精神上是不是受什么刺激了?”

D. “我看了您的病历, 基本可以排除肿瘤。我看您情绪有些紧张焦虑, 您愿意的话, 我可以介绍您到心理科咨询一下。”

96. 一女性, 31岁, 公司职员。最近报了一个七天的出国旅游团, 但单位不许假, 于是假装生病到医院来找医生“开假条”。她主诉: 昨天吃了不干净的东西, 从昨天到现在拉了七八次了, 麻烦您给我开张假条, 我实在上不了班了。哦, 对了, 我需要休息至少一周。先不用给我开药, 谢谢!

如果您是门诊大夫, 如何处理最为恰当? ()

A. 开化验单让她去查大便、查血常规, 实在不配合的话, 建议去别的科室挂号, 让其他医生帮忙开证明

B. 向她解释医院的规定, 医生只能开诊断证明, 而且需要根据化验结果, 正式诊断之后才能开

C. 询问她具体为什么要休息那么长时间, 根据其给出的理由, 出具诊断证明



- D. 戳穿她装病的计谋, 回绝她的请求, 建议她用正当的方式向公司请假
97. 妇产科 B 超室李医生的好友王某带着自己怀孕的妻子来做检查, 要求李医生鉴定胎儿的性别。李医生不同意, 但是王某表明自己真的很想要男孩, 而且承诺事后有种种好处。如果你是李医生, 这时应该 ()。
- A. 看在多年的情谊上帮王某这个忙, 理解王某想要男孩子“传宗接代”的观念
 - B. 告诉王某自己在大医院不方便, 推荐其去私人小诊所做性别鉴定
 - C. 拒绝王某, 并讲明无论何时, 做胎儿性别鉴定都是违法行为
 - D. 表面上答应王某, B 超检查之后和王某说“性别看不清楚”
98. 刘医生接诊了一位呼吸系统疾病的病人, 便劝该病人要戒烟, 这名病人却摆出很多借口, 说自己不愿意戒。此时门诊排在后面的病人觉得耽误了太多时间, 十分不满。如果你是刘医生, 你会 ()。
- A. 尽快打发走这位病人, 不能因为他耽误了别的病人就医的时间
 - B. 提供戒烟的相关资料和成功案例, 推荐患者去戒烟门诊就诊
 - C. 健康教育是社会健康教育部门的责任, 医生不需继续坚持
 - D. 放弃劝说, 因为病人较为顽固, 医生也没什么办法
99. 儿科张医生收住院一名在产科出生的新生儿, 在与家属进行入院谈话的过程中, 新生儿的奶奶表示最近看到了很多有关新生儿出生接种乙肝疫苗后死亡的新闻, 表示对此非常担心, 要求医生不要给自己的孙子注射乙肝疫苗, 但新生儿的父亲则认为疫苗不会对孩子造成伤害, 这则新闻存在许多虚假成分, 不应该相信, 要求医生还是按照程序给自己的孩子注射乙肝疫苗, 并希望医生可以劝说奶奶, 面对这种情况下, 以下选项中, 医生最合适的做法是 ()。
- A. 告知新生儿的父亲, 自己无法保证疫苗百分百安全, 还需要家属自行协商
 - B. 告知新生儿的奶奶, 疫苗本身不会导致儿童死亡, 新闻报道的内容并不属实
 - C. 告知家属国家乙肝疫苗需在出生后 24 小时之内注射, 让家属尽快作出决定
 - D. 告知家属注射乙肝疫苗对儿童的保护作用, 以及不注射疫苗可能带来的危害
100. 某三甲医院整形外科主任张医生接诊了一位 23 岁的男性患者, 主诉“希望进行变性手术”, 通过询问病史得知该患者自幼就感觉自己并不是一个男孩子, 认为自己的生殖器非常丑陋, 幻想自己成为一个女孩子, 成年后会服用雌激素抑制自己的男性性征, 曾在心理咨询机构接受了 3 年的心理咨询, 咨询师认为患者符合“异性症”的诊断标准。现在和家里人沟通后得到父母同意, 决定实施变性手术。面对这样的情况医生若要为此患者进行变性手术, 下列做法中哪项是不必要的? ()
- A. 进一步询问患者有关“性取向”相关的信息
 - B. 建议患者去公安机关开具无犯罪记录证明
 - C. 进一步了解患者服用雌激素的剂量和时间
 - D. 要求患者去精神科开具无精神异常证明



参考答案及解析

1. D[解析]A项,《中华人民共和国疫苗管理法》第九十二条:监护人未依法保证适龄儿童按时接种免疫规划疫苗的,由县级人民政府卫生健康主管部门批评教育,责令改正。故错误,排除;B项,《中华人民共和国疫苗管理法》第二十二条:国家对疫苗生产实行严格准入制度。从事疫苗生产活动,应当经省级以上人民政府药品监督管理部门批准,取得药品生产许可证。故错误,排除;C项,《中华人民共和国疫苗管理法》第三十三条:疫苗的价格由疫苗上市许可持有人依法自主合理制定。疫苗的价格水平、差价率、利润率应当保持在合理幅度。故错误,排除;D项,《中华人民共和国疫苗管理法》第四十九条:接种单位接种免疫规划疫苗不得收取任何费用。故正确,当选。因此,选择D选项。

2. C[解析]胰岛素泵治疗是采用人工智能控制的胰岛素输入装置,通过持续皮下输注胰岛素的方式,模拟胰岛素的生理性分泌模式从而控制高血糖的一种胰岛素治疗方法。现在很多的糖尿病患者都会使用这种工具。A项正确。紫外线灯是一种能发射紫外线的装置,是观察样品荧光和磷光特征必需的工具,也是用于杀菌消毒的一种物理手段。波长在10—400nm的范围内。B项正确。体外碎石机是医院的常规设备,适用于直径小于2cm的肾结石,小于1cm的输尿管结石,小于3cm的膀胱结石碎石。胆囊结石不适合使用体外震波碎石的方法,最好采取中医保守治疗和手术治疗的方法。C项错误。医用雾化器主要用于治疗各种上下呼吸系统疾病,如感冒、发热、咳嗽、哮喘、咽喉肿痛、咽炎、鼻炎、支气管炎、尘肺等气管、支气管、肺泡、胸腔内所发生的疾病。D项正确。

3. B[解析]破伤风杆菌属于厌氧菌,属于条件致病菌,只有在无氧的条件下或伤口较深合并伴有厌氧菌感染的情况下生长繁殖。所以不能让伤口缺氧、有坏死组织或引流不畅。创可贴覆盖伤口会导致缺氧或引流不畅,故B选项错误。

4. C[解析]本题考查生活常识。A项,食品在经过煎、炸、烤等高温加工处理后,容易产生一种有毒的,潜在致癌性的化学物质——丙烯酰胺,而且随着温度的升高,其含量也增高。故正确,排除;B项,一般来说,成年人每天食盐的摄入量不要超过6克,儿童摄入量控制在3克以下。盐在体内的代谢途径主要有两个,一是通过身上的毛孔以汗水的形式排出来,二是通过肾脏代谢通排出来。盐分摄入过多就会影响到肾脏的健康。高盐分的饮食容易导致高血压,患上心脏病及中风的风险更高。故正确,排除;C项,米粥加热煮制时间更长,水分含量更多,淀粉糊化更充分,更容易被小肠内的淀粉酶分解成葡萄糖,并吸收进入血液。白米粥容易被消化吸收,进食后升高血糖的作用更为强烈。故错误,当选;D项,慢性胆囊炎患者的饮食应以清淡少渣易消化为宜,忌食辣椒、洋葱、萝卜等刺激性强,含粗纤维的食物,故慢性胆囊炎患者不宜食用辣椒。故正确,排除;因此,选择C选项。

5. A[解析]含铁量较高的食物包括动物血、动物肝脏、精肉(羊肉交牛肉含铁量更高)等食物,故选A选项。

6. B[解析]本题考查生活常识。A项,甲醛的污染释放源分为长期释放源和短期释放源。甲醛的长期释放源包括装修用的各种人造板、人造板家具、复合地板等,其中含有的甲醛挥发期可达到3—15年之久,是必须要通过有效的治理进行解决的。甲醛的短期释放源包括窗帘、壁纸、床垫及油漆面等,其中含有的甲醛挥发期基本在1年左右。这些物品中的甲醛一般含量不高、挥发期不长,相对容易处理。故正确,排除;B项,房屋装修后,刺鼻性气味的来源不仅仅是甲醛,还有苯、氨、TVOC等超标的有毒气体。而且当甲醛不过量时,人体通常感觉不到它。所以房屋装修后的刺鼻气味并不一定主要来自甲醛。故错误,当选;C项,人造板材包括做室内装饰的胶合板、细木工板、中密度纤维板和刨花板等。因为甲醛有比较强的黏合性,且还能加强板材硬度,并起到防虫、防腐的功能,所以目前生产人造板所使用的胶粘剂,是以甲醛为主要成分的脲醛树脂。汽车内的装饰材料和零件中含有和产生的甲醛都会导致车内甲醛超标。故正确,排除;D项,甲醛对人体生理系统最大的危害就是具有刺激性、毒性和致癌性。可导致眼疾、皮肤发炎,对眼部、肺功能、呼吸系统、神经系统和免疫系统都具有一定的毒性,甲醛中毒可能会致癌(鼻咽癌、脑瘤、白血病)等。故正确,排除。因此,选择B选项。

7. D[解析]肩关节周围炎主要是保守治疗。口服消炎镇痛药,物理治疗,痛点局部封闭,按摩推拿,自我按摩等综合疗法。同时进行关节功能练习,包括主动与被动外展、旋转、伸屈及环转运动。当肩痛明显减轻而关节仍然僵硬时,可在全麻下手法松解,以恢复关节活动范围。D选项用力活动锻炼不恰当,故错误。

8. A[解析]肩关节指上肢与躯干连接的部分,包括臂上部、腋窝、胸前区及肩胛骨所在的背部区域等身体很大的一部分。由肩胛骨关节盂和肱骨头构成,属球窝关节,是上肢最大、最灵活的关节。但肩关节囊较松弛,附着于关节盂周缘和解剖颈,故受到外力撞击后,最容易引起关节脱位。



9. C. [解析]血栓是血流在心血管系统血管内面剥落处或修补处的表面所形成的小块, 好发于血流速度较慢的下肢静脉, 且易脱落形成血栓栓塞。

10. C [解析]本题考查生物学。花盆经常松土可以增大土壤间的空隙, 方便植物的根系进行有氧呼吸; 也有利于微生物的分解, 把有机物转化为无机物, 也包括无机盐。故 C 项说法错误, 当选。选项 A, 酿酒过程中酵母菌先通过有氧呼吸获得能量, 快速增殖; 之后在氧气耗尽后进行无氧呼吸, 产生酒精和二氧化碳。选项 B, 水稻以有氧呼吸为主, 如果缺乏氧气容易造成水稻幼根长时间无氧呼吸导致烂根。选项 D, 清洗疑似破伤风伤口可以防止作为厌氧菌的破伤风杆菌通过无氧呼吸进行大量增殖。因此, 选择 C 选项。

11. A [解析]本题考查管理。A 项, 中国残疾人联合会, 简称中国残联, 是由残疾人及其亲友和残疾人工作者组成的人民团体。故正确, 当选; B 项, 公益一类是指承担义务教育、基础性科研、公共文化、公共卫生及基层的基本医疗服务等基本公益服务, 不能或不宜由市场配置资源的单位或机构, 公立医院属于公益二类事业单位, 不属于公益一类事业单位。故错误, 排除; C 项, 公益二类面向社会提供公益服务, 按照政府确定的公益服务价格收取费用, 其资源在一定区域或程度上可通过市场配置。如普通高等教育机构、非营利医疗机构等。公立小学属于义务教育范畴, 属于公益一类事业单位, 不属于公益二类事业单位。故错误, 排除; D 项, 中国红十字会总会是由中华人民共和国国务院领导、联系的, 不属于民间公益组织。故错误, 排除。因此, 选择 A 选项。

12. D [解析]本题考查生物学。A 项, 脂肪存在于人体和动物的皮下组织及植物体中, 是生物体的组成部分和最主要的贮能物质。故错误, 排除; B 项, 维生素是人和动物为维持正常的生理功能而必须从食物中获得的一类微量有机物质, 在人体生长、代谢、发育过程中发挥着重要的作用。维生素既不参与构成人体细胞, 也不为人体提供能量。故错误, 排除; C 项, 糖类在生命活动过程中起着重要的作用, 是一切生命体维持生命活动所需能量的主要来源。故错误, 排除; D 项, 食物中的碳水化合物分成两类: 人可以吸收利用的有效碳水化合物如单糖、双糖、多糖和人体不能消化的无效碳水化合物, 如纤维素, 它是人体必需的物质。淀粉是人类膳食碳水化合物的主要形式。故正确, 当选。因此, 选择 D 选项。

13. C [解析]本题属于生物学题目。A、B 项, 蚕的发育过程包括: 受精卵、幼虫、蛹、成虫四个过程, 为完全变态发育, 春蚕由卵孵化成幼虫后, 取食桑叶, 每隔 5、6 天就蜕一次皮, 经过 4 次蜕皮后, 停止取食吐丝, 将身体围绕起来结茧化蛹。因此, “作茧自缚”是指春蚕化为不食不动的蛹时期。故错误, 排除; C 项, 丝绸的主要原料是蚕丝, 即桑蚕结茧时吐的丝, 是一种动物蛋白纤维。蚕在桑树上产卵, 即蚕子; 蚕子孵化出蚁蚕, 蚁蚕经过桑叶饲养成熟。熟蚕开始作茧。但是要将已结成茧的丝变成能织布的丝, 还要经过 5 个步骤: 混茧、剥茧、选茧、煮茧和缫丝。故正确, 当选; D 项, 蝉的发育会经历卵、幼虫、成虫三个阶段, 属于不完全变态发育, 因此蝉在发育后期不会经历“作茧自缚”的阶段。故错误, 排除; 因此, 选择 C 选项。

14. C [解析]猫科动物大多数都有斑点, 条纹或玫瑰花纹, 包括虎、狮、豹、猫等, 是人们最熟悉也是最感兴趣的一类动物。A 项正确。地球上现存的四种类人猿是大猩猩、黑猩猩、长臂猿、猩猩, 它们大都生活在亚洲和非洲的热带丛林中, 是仅次于人类的高级灵长目动物。B 项正确。大鲵属共有三个物种, 中国大鲵、日本大鲵和美国大鲵, 属于两栖动物, 水中用鳃呼吸, 水外用肺兼皮肤呼吸, 皮肤只有黏膜, 没有鳞片覆盖。鳄鱼为肉食性卵生脊椎类爬行动物, 是迄今发现生存着的最原始动物之一。C 项错误。节肢动物是动物界种类最多、数量最大、分布最广的一个类群。包括人们熟知的虾、蟹、蚊、蝇、蝴蝶、蜘蛛、蜈蚣以及已灭绝的三叶虫等。全世界约有 120 万现存种, 占整个现存动物种数的 80%。D 项正确。故本题选择 C 项。

15. A [解析]本题考查时政。①2014 年 3 月 7 日, 习近平在参加贵州代表团审议时指出: “绿水青山和金山银山决不是对立的, 关键在人, 关键在思路。保护生态环境就是保护生产力, 改善生态环境就是发展生产力。”②2013 年 5 月 24 日, 习近平在十八届中央政治局第六次集体学习时的讲话指出: “生态文明是人类社会进步的重大成果。人类经历了原始文明、农业文明、工业文明, 生态文明是工业文明发展到一定阶段的产物, 是实现人与自然和谐发展的新要求。历史地看, 生态兴则文明兴, 生态衰则文明衰。古今中外, 这方面的事例众多。”④加 15 年 3 月 6 日, 习近平在参加江西代表团审议时强调: “像保护眼睛一样保护生态环境, 像对待生命一样对待生态环境。”③出自恩格斯, ⑤出自毛泽东。故排除。因此, 选择 A 选项。

16. C [解析]本题考查时政。“不忘初心、牢记使命”主题教育活动开始于 2019 年 6 月; 党的群众路线教育实践活动第一批开始于 2013 年 6 月 18 日; “三严三实”专题教育是在 2015 年; “两学一做”学习教育开展于 2016 年 2 月。故正确排序为②③④①。因此, 选择 C 选项。

17. D [解析]本题考查时政。“小康社会”是由邓小平在 20 世纪 70 年代末 80 年代初在规划中国经济

社会发展蓝图时提出的战略构想。A项,“小康”一词源出于《诗经》,《诗经·大雅·民劳》中有“民亦劳止,汙可小康”一语。在这里,小康是生活比较安定的意思。故正确,排除;B项,作为一种社会模式,小康最早在西汉《礼记·礼运》中得到系统阐述,成为仅次于“大同”的理想社会模式。《礼记·礼运》中记载“如有不由此者,在执者去,众以为殃,是谓小康”。“小康生活”寄托了普通百姓对丰衣足食、安居乐业美好生活的朴素向往。故正确,排除;C项,2012年党的十八大首次提出了“全面建成小康社会”。故正确,排除;D项,“三大攻坚战”是指防范化解重大风险、精准脱贫、污染防治,是在党的十九大报告中首次提出的新表述。故错误,当选。因此,选择D选项

18.A[解析]本题考查宏观经济。A项,社会救济是指国家和社会对陷入生活困境的公民,给予物质接济和扶助,以保障其最低生活标准的制度。故错误,当选;B项,中国社会保障制度包括社会保险、社会救济、社会福利、优抚安置和社会互助五个方面。故正确,排除;C项,2019年3月25日电,近日,国务院办公厅印发《关于全面推进生育保险和职工基本医疗保险合并实施的意见》。故正确,排除;D项,新型农村合作医疗(简称“新农合”)是指由政府组织、引导、支持,农民自愿参加,个人、集体和政府多方筹资,以大病统筹为主的农民医疗互助共济制度。故正确,排除。因此,选择A选项。

19.B[解析]本题考查管理。A项,情感激励是通过感情沟通,增强团队归属感来激励下属的思想,故正确,排除;B项,荣誉激励是指通过众人或组织对个体的崇高评价,满足人的自尊需要,激发人的积极性。机会激励是指创造机会让员工潜能得以释放、价值得以实现。故错误,当选;C项,物质激励是指运用物质的手段使受激励者得到物质上的满足,从而进一步调动其积极性、主动性和创造性。故正确,排除;D项,责任激励是指通过赋予成员权利与明确承担责任,体现对责任人的重视和信任来激励下属。故正确,排除。因此,选择B选项。

20.C[解析]本题属于国情题目。长江三角洲城市群以上海为中心,位于长江入海之前的冲积平原,根据2016年5月国务院批准的《长江三角洲城市群发展规划》,长三角城市群包括:上海,江苏省的南京、无锡、常州、苏州、南通、盐城、扬州、镇江、泰州,浙江省的杭州、宁波、嘉兴、湖州、绍兴、金华、舟山、台州,安徽省的合肥、芜湖、马鞍山、铜陵、安庆、滁州、池州、宣城等,一共26市,土地面积21.17万平方公里,2014年地区生产总值12.67万亿元,总人口1.5亿人,分别约占全国的2.2%、18.5%、11.0%。故嘉兴、无锡和铜陵均属于长江三角洲城市群。因此,选择C选项。

21.C[解析]本题属于逻辑填空。根据语境可知第一空是人们对“破伤风和狂犬病”不再害怕之意。B项“望而生畏”是看见后害怕,破伤风和狂犬病不能看见,D项“讳莫如深”没有害怕的意思。因此排除B项和D项。通过“国家和政府层面”在“立法”“审核”“惩罚”等多方面可知,第二空用“多管齐下”更为合适。因此,选择C选项。

22.A[解析]本题属于实词辨析。首先,文段第一空是“太多明知不可为而为之的_____”,根据句式,这与后文的“那些不该放弃的放弃”是相呼应的,所以第一空所在句的意思应是明知不应做却还是努力做了,第一空符合句意的选项有A项坚持,B项争取,D项执着,C选项的迷茫侧重于没有方向或不知所措,不符合文意,排除。第二空是“____和考虑”,“和”字这里表示并列,所以第二空应和考虑的意思相近。考虑指对一事情反复地推敲、不断地考虑。A项博弈是一个根据所得信息反复思考做出决定的过程,符合文意;B项冲突侧重于矛盾或对抗,不符合文意,排除;D项判断意思是指断定是非曲直、吉凶善恶,不符合文意,排除。因此,选择A选项。

23.D[解析]本题属于逻辑填空。通过“要么不会说话”以及“在治疗时也不懂得配合”可知,第一空应为孩子不能配合治疗,表达不出自己的意思。“却”应该是能说话,不能准确表达自己的意愿。A项“颠三倒四”和B项“口不择言”没有这层意思,因此排除。C项“答非所问”和D项“词不达意”意思相符,但文中没有提问,不能选“答非所问”,所以初步锁定D项。验证第二空。“合理”符合语境。因此,选择D选项。

24.C[解析]本题属于逻辑填空。以第一个空为切入点,第一空之前的文意,体现的是年轻人要勇于折腾和尝试,这样才能“尊重自己的感觉和内心的声音”。空缺处强调一个人如果不折腾、尝试,就会失去自我,从而被生活控制、掌握。因此B、C、D均符合。第二空对应后文“一味追求外在的功利满足”,可知此处强调没有遵从内心和充分发挥自己的能力水平。C项“潜能”指潜在的能量,与后文的“外在”呼应,符合文意。“才华”和“才能”都属于外在的能力,“外在的功利满足”也需要能力的发挥,意味着并没有彻底埋没自身的能力。因此,选择C选项。

25.D[解析]本题属于逻辑填空。第一个空,题干强调的是工业社会之前,化石燃料的使用无法和其在现代社会相比较,A项同日而语指把相同的人或事物放在同一时间比较,放在一起谈论或看待。常用于否定式。D项相提并论意思是把不同的人或事物不加区别地混在一起来谈论或者看待。A、D符合文意。B项等量齐观是指对有差别的事物同等看待。C项衡短论长指比较、评定事物的优劣。B、C均不符合文意,



排除。再对比第二空, 第二空后面说的是“所以可以提供一些可能的适应气候变化的有效方案”。这属于结论, 那么之前的原因应该是强调两者具有相似性而不是连续性, 因为这样才可以借鉴解决方法。排除A。因此, 选择D选项。

26. C[解析]本题属于逻辑填空。第一空, 根据语境, 应该是“状元笔记”本身包含着商机。A项“隐藏”指藏起来不让发现; C项“蕴含”指包含。两项均符合语境。B项“催生”比喻尽力使某种事物能顺利进行或提前产生, 语义不符, 排除B项。D项“附带”指非主要的, 文中没有体现主次之分, 不符合语境, 排除D项。再看第三空, 根据“从‘前辈’身上汲取经验教训”可知, 学习可以吸取前人的经验。C项“博采众长”指广泛地采纳各家的长处, 符合语境。A项“集思广益”指集中群众的智慧, 广泛吸收有益的意见, 不是吸取前人经验的意思, 不符合语境, 排除A项。答案锁定C选项。验证第二空, “引导”指带领, 启发, 符合语境。因此, 选择C选项。

27. C[解析]本题属于逻辑填空。先从第一空入手, 根据空前为“文学作品存在于读者的解读之中。全凭读者个人”, 可知, 该空应该是表达独有、与众不同的意思。“深厚”强调程度深, “丰富”侧重掌握的多, “新颖”侧重于表达新鲜别致, 且都不能修饰智慧, 三者均不符合。“独特”一词符合题意。代入验证第二空, 第二空后为“不同时代、不同国度的读者解读的意义也时常处于变异、流动之中”, 因此空前应表示与作者意愿不一定一样, 因此“契合”符合。因此, 选择C选项。

28. A[解析]本题属于逻辑填空。根据语境可知, 《马氏文通》的横空出世, 使中国语言学研究进入了一个新时期, 形成了传统语文学研究和现代语言学研究同时存在的局面。A项“双峰并峙”指两座高峰相对矗立, 在语境中表示两种研究同时存在, 是一种对峙的状态, 符合语境。B项“强强联合”指强者和强者互相结合, 文段不是指两种研究相结合, 不符合文意, 排除B项。C项“泾渭分明”指界限清楚或是非分明; D项“平分秋色”比喻双方各得一半, 不分上下。二者语义均与文段不符, 排除C项和D项。答案锁定A选项。验证第二空, “交叠”指交叉重叠, 符合语境。因此, 选择A选项。

29. D[解析]本题属于逻辑填空。分析第一空。根据“体现的是一个人的思想认识和理论水平”可知, 这是公文写作的“本质、内在”。A项“显而易见”意思是事情或道理很明显, 极容易看清; B项“毋庸置疑”指事实明显或理由充分, 不必怀疑, 根本就没有怀疑的余地; C项“众所周知”意思是大家都知道的。三者均与文意不相符, 排除A项、B项和C项。D项“归根结底”指归结到根本上, 能够体现出“内在、本质”之意, 符合文意。答案锁定D项。验证第二空。该空修饰“技巧”。“最高级的技巧”搭配恰当, 符合语境。因此, 选择D选项。

30. B[解析]本题属于逻辑填空。分析第一空。根据“在浩瀚的‘联海’中”“诸多构思巧妙的‘廉联’”可知, 文段表达的是有关清廉为官的对联很多的意思。C项“比比皆是”意思是到处都是, 形容极其常见。语义不符, 排除C项。A项“层出不穷”指接连不断地出现, 尚未穷尽; B项“不胜枚举”指无法一一全举出来, 形容数量很多; D项“数不胜数”意思是数都数不过来, 形容数量极多, 很难计算。三者均符合语境。分析第二空。该空与“启迪”照应, 意思相近, “启迪”表示开导、启发。A项“反思”指自我反省。文段指从“廉联”中获得思考, 不符合语境, 排除A项。B项“警醒”指警觉醒悟, 使人警觉醒悟, 符合语境。D项“震慑”指使人震惊恐惧。通常搭配是“震慑某人”, 而不说“令人震慑”, 排除D项。因此, 选择B选项。

31. A[解析]本题属于成语辨析。根据上下文语境, 前文说随着“科学技术不断发展”, 后文说沿袭的同时“也要运用现代科学技术、借鉴西方的修复理念”, 所以第一空应该是在原来基础上发展进步的意思。A项“与时俱进”意思是和时代一起进步, 符合文意; B项“推陈出新”指去掉旧事物的糟粕, 取其精华, 并使它向新的方向发展, 文段没有推翻旧事物的意思, 故排除; C项“精益求精”比喻已经很好了, 还要求更好, 不符合文意, 排除; D项指去除旧的, 建立新的, 革除旧弊, 创立新制, 同样不符合文意, 排除。因此, 选择A选项。

32. C[解析]本题属于逻辑填空。突破口在第二空。“追捧”偏贬义, 通过文中“正当”“合法”可知文中无贬义。因此排除A项。而“借鉴”指向别人学习, 文中没有出现别人, 排除D项。B项和C项均表示肯定, 符合文意。分析第一空, “津津乐道”指感兴趣, “乐观其成”指希望它能成功。通过“因为”后“让顾客吃得好”和“吃得开心”可知, 对顾客是有益处的, 因此顾客希望它能成功更符合语境。因此, 选择C选项。

33. A[解析]本题属于实词辨析。第一步, 第二个空为切入点, 文段为问题十对策的结构, 前面两句话提出“网络误捐”带来的危害, 最后一句话通过“必须”可知是提出对策, 意在避免出现“网络误捐”这种情况, A项的“防范”和C项的“预防”都符合文意, B项的“治理”和D项的“管理”都没有避免“网络误捐”的意思, 故排除。第二步, 看第一个空, 第一个空前面搭配“伤及”, 故所填词应为褒义词, C项的“影响力”为中性词, 排除。因此, 选择A选项。



34. B[解析]本题属于实词辨析。第一步, 第一个空后面有提示性信息“不仅侵害广大用户的切身利益, 也会给行业发展蒙上阴影”, 故第一个空填入词语应为大数据带来的消极危害, C选项的“威慑力”通常指用武力或威势使对方感到恐惧的力量, D选项的“冲击力”指物体相互碰撞时出现的力, 两者都没有消极危害的意思, 排除。第二步, 看第二个空, 第二个空前面搭配“不能过于”, 可知第二个空所填入实词有偏消极的意思, A选项的“青睐”有积极的感情倾向, 排除。因此, 选择B选项。

35. C[解析]本题考查成语辨析。突破口应该是第一空, 根据语境“很多中国消费者钟爱国外的小电子产品……”, 应该选择C“爱不释手”, 因为“爱不释手”指喜爱得舍不得放手。而“叹为观止”指赞美所见到的事物好到了极点。“目不暇接”指东西多眼睛都看不过来。“赏心悦目”指看到美好的景色而心情愉快。三者均不符合语境。第二空, 根据语境“这背后, 是……”, 可知, 国产品牌在今天质量已经非常好, 可以与国外品牌相比了, “难分伯仲”代入, 符合语境。因此, 选择C选项。

36. D[解析]本题属于意图判断。分析文段。文段首先介绍了护理机器人进入家庭成为未来解决社会养老问题的一个方案; 接着由转折关联词“然而”引出护理机器人会导致的问题; 最后提出解决问题的方案, 即人们应当正确认识护理机器人的地位, 树立正确的共识, 并且设置可实现孝伦理的程序。文段属于“提出问题—解决问题”的结构, 此题属于意图题, 选择解决问题的对策。对比选项。D项是文段提出的对策的同义替换项。A项缺少话题主体“机器人”, 排除。B项“怎样科学设计”属于无中生有, 文段并没有涉及。C项对策“应防范护理机器人补位子女养老的伦理风险”属于无中生有, 文段侧重“正确认识”。因此, 选择D选项。

37. B[解析]本题属于语句填空题。第一步, 看横线的位置, 在末尾, 所填句子应呼应前文, 总结全文。阅读文段, 第一句介绍电子烟对人体有危害, 第二句强调电子烟的危害会因口味差异而不同, 甚至没有尼古丁也会有危害。第三句, “这表明电子烟中尼古丁含量不是危害健康的唯一原因”, 代词“这”指代的就是前文电子烟的口味。第二步, 合理推断, 横线处所填内容应该呼应前文, 提到电子烟的口味也会对人体有不良影响。因此, 选择B选项。

38. D[解析]本题属于细节理解。A项对应“显示出楚文化的重要影响”, 符合文意。B项对应“江苏木俑制作延续了楚国木俑制作方法”, 符合文意。C项对应“但在线条刻画上整体偏圆润, 在发饰、服饰等方面, 也与楚俑表现出明显差异”, 符合文意。D项对应“楚俑‘镇墓兽’职能在汉代木俑中已经淡化”, 原文说的是“镇墓兽”的职能淡化, 而不是没有“镇墓兽”, 属于曲解文意, 错误。因此, 选择D选项。

39. C[解析]本题属于主旨概括。第一步, 分析文段。文段首先通过听名字的感受与爱因斯坦的广义相对论, 引出“引力波”的话题。接下来具体论述了引力波是如何形成的第二步, 对比选项, 只有C项是形成原理, 故正确。A项、B项和D项文段均没有提及, 无中生有, 故排除。因此, 选择C选项。

40. C[解析]本题属于主旨概括题。第一步, 分析文段。文段首先援引观点, 认为巫覡的地位在夏朝已经急剧下降。接下来通过“不过”转折, 引出巫覡在各种祭祀中仍然发挥作用, 第三句通过举例进一步论证, 第四句则是说明祭祀的效用与功能已经发生了改变。尾句则是援引苏轼的观点, 说明祭祀已包含在戏剧中, 且原动机演变为依附性功能。文段通篇都在论述“祭祀的转变”。第二步, 对比选项, C项“祭祀”对应主题。因此, 选择C选项。

41. D[解析]本题属于下文推断。文段先铺垫背景, 指出地下空间的开发利用成为热点, 接下来都在说地下空间开发的意义。D项是上文已经论述过的内容, 下文一般不会再论述。A项、B项和C项均围绕前文“城市地下空间开发利用”这一话题, 下文均有可能论述。因此, 选择D选项。

42. C[解析]本题属于意图判断。第一步, 分析文段。文段首先通过转折指出最终决定人的命运或人生轨迹的是人的三观。而后又指出一所大学办得好不好, 重要的还是看走向社会的学子的三观是否正确。最后又指出同样的视角对整个高等教育现状的观察也适用。综上所述, 文段重点强调三观对于高校教育的重要性。第二步, 对比选项。C项是对文段重点的同义替换项, 故正确。A项、B项和D项均没有提到主要话题“三观”, 故排除。因此, 选择C选项。

43. B[解析]本题属于意图判断。本文首句先指出客服体系不是包袱, 而是宝贵资源, 之后详细解释客服的具体的两个作用, 最后尾句指出“善用客服才能催生出新的增量市场, 促使客服体系由成本属性、向利润属性转变”。最后一句为重点句, 强调的是善用客服的意义, B项是重点句的同义替换。本文的主体为客服, A、C选项未带客服, 排除。D选项, 是客服的两个作用之一, 属于片面选项。因此, 选择B选项。

44. A[解析]本题属于语句填空。横线处所填语句应与前文“比较稳定, 没有大起大落, 看似‘风平浪静’”构成转折关系, 且应照应横线后“蓬勃发展”“快速增长”“经济增速回升”等内容。观察选项, A项“从结构转变角度看成效显著”符合上下文语境, 话题一致且逻辑正确。B项“迫在眉睫”、C项“发展模式”、D项“发展不平衡不充分”均与横线处的上下文语境话题不一致。因此, 选择A选项。



45. B[解析]本题属于语句排序。观察选项,首句不好确定,需要从其他句子寻找解题的突破口。观察六个句子发现,②③⑥话题一致,围绕着曾经的成都加以介绍,指出成都有“天府之国”之称,这与山川包围等相关,这里是世外桃源。⑤①④话题一致,围绕着成都的改变进行论述,话题一致。所以根据话题一致的原则,可以锁定B选项。验证B选项,逻辑正确,语句通顺。因此,选择B选项。

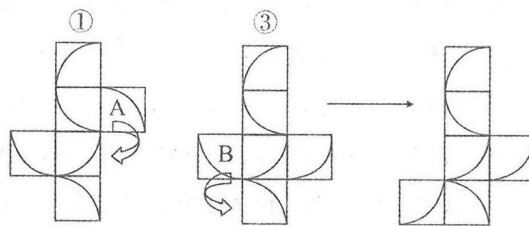
46. C[解析]本题考查样式类。第一段中,黑色填充在各区域中各出现一次,第二段应用规律,可得C项。因此,选择C选项。

47. A[解析]本题考查数量类。第一组图形内部三角形的个数分别为1,2,3。呈现等差数列特征。第二组前两个图形内部三角形个数分别为1,2。所以应该选一个有3个三角形的。B项有2个三角形,C项有1个,D项有2个。因此,选择A选项。

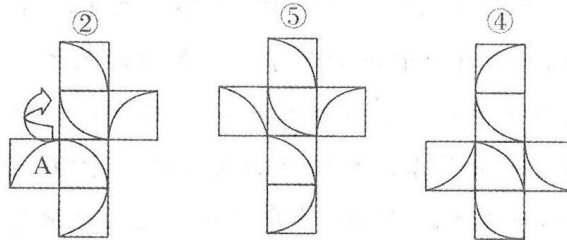
48. C[解析]本题考查位置类。第一图1与2列黑圆下移一格得第二图;第二图3与4列黑圆上移一格得第三图;第三图1与2列黑圆下移一格得第四图;第四图3与4列黑圆上移一格得第五图。由此,第五图1与2列黑圆下移一格(3、4列黑圆不动)得第六图。因此,选择C选项。

49. B[解析]本题考查属性类。组成元素不同,考虑属性类。图形均为直线图形,也都有封闭空间,所以考虑对称性。①④⑥只有r条对称轴,②③⑤有2条对称轴。因此,选择B选项。

50. D[解析]本题属于图形推理六面体类。



将图①中A面顺时针旋转90度之后就变成图③;将图③中B面逆时针旋转90度就变成了旋转180度的图⑥;因此①③⑥为一组。



将图②的A面顺时针旋转90度就变成了图⑤,将图⑤整体旋转180度就变成了图④;因此②④⑤为一组。因此,选择D选项。

51. D[解析]本题属于单定义。活动性休息的关键信息:①在进行体育活动时;②通过转换运动练习或插一些放松动作作为休息手段;③以谋求消除疲劳,使体力尽快得到恢复。A项,打完篮球又踢足球,没有体现休息,不符合定义;B项,老师让做折返跑,没有体现休息,不符合定义;C项,在测试前活动,不是在进行活动时,不符合定义;D项,排球课课间休息时,体现了①,老师让踢毽子,体现了②③,符合定义。因此,选择D选项。

52. C[解析]本题属于多定义。“预感性悲哀”定义条件包括:①因个人或家庭;②将要或可能要发生的丧失。A选项老王的好朋友去世了,属于已经发生的丧失,且不是个人或家庭发生的事,不符合条件①、②;B选项小红没考上心仪的大学属于已经存在的丧失,不符合条件②;C选项老刘担心儿子求职面试失败属于对可能要发生的丧失感到的悲哀情绪,当选;D选项小军遭遇车祸属于已经存在的丧失,不符合条件②。因此,选择C选项。

53. D[解析]本题属于多定义判断。关键句:分类是划分的特殊形式,是根据事物的本质属性所进行的划分;划分是把一个外延较大的概念(属概念)分为若干个外延较小的概念(种概念)的逻辑方法,所划分出来的某个种概念都具有属概念的属性。A项,“人”分为“高个子”和“矮个子”,“人”是一个外延较大的概念(属概念),“高个子”和“矮个子”是两个外延较小的概念(种概念),但它并不是根据事物的本质属性所进行的划分,排除;B项,“大树”分为“树冠、树干和树根”,之间并不是种属关系,而是组成关系,故不属于划分,更不属于分类,排除;C项,“一天”分为“上午、中午和下午”,仍为组成关系,而非种属关系,排除;D项,“直线运动”分为“匀速直线运动”和“变速直线运动”,其中“直线运动”是一个外延较大的概念(属概念),“匀速直线运动”和“变速直线运动”是两个外



延较小的概念(种概念), 并且是根据事物的本质属性所进行的划分, 符合。因此, 选择 D 选项。

54. B[解析]本题属于单定义。参照群体的关键信息: 作为人们判断事物的依据, 并能影响人们的价值观和指导人们行为的群体。A 项, 军官的行为可以指导士兵的行为, 可以作为士兵判断事物的依据, 军官是参照群体, 符合定义; B 项, 高中生向往大学生活, 说明大学生是影响高中生的群体, 大学生是参照群体, 不符合定义; C 项, 成人的行为可以作为幼儿判断事物的依据, 并能影响幼儿的价值观, 成人是参照群体, 符合定义; D 项, 革命英雄的事迹可以影响年轻学子的价值观, 可以指导年轻学子的行为, 革命英雄是参照群体, 符合定义。因此, 选择 B 选项。

55. C[解析]本题考查单定义。题干的关键信息为: 强烈感染力的艺术作品、刺激某一感官、引发其他感官的反应。A 选项只体现对眼睛这一感官的刺激; B 选项没有体现出对感官的刺激; C 选项电视剧中角色流出鲜血的画面属于有感染力的艺术作品, 刺激了视觉, 同时又刺激了嗅觉, 符合定义; D 选项没有体现艺术作品。因此, 选择 C 选项。

56. C[解析]本题考查对应关系。自闭症和康复站属于唯一地点的对应关系。A 选项, 训练场不是练习拳击的唯一地点; B 选项, 健身馆也不是治疗肥胖的唯一场所; C 选项, 防疫站的主要工作就是防止病毒扩散, 二者构成对应关系; D 选项, 新闻不一定来自直播间。因此, 本题选择 C 选项。

57. A[解析]本题考查内涵关系。车床是工人工作时使用的工具。A 项: 出租车是司机工作时使用的工具, 当选; B 项: 快递员收发包裹, 为主宾关系, 排除; C 项: 舞台是歌手演出的场地, 排除; D 项: 医生和手术是主宾关系, 排除。因此, 选择 A 选项。

58. D[解析]本题属于类比推理中的包含关系。题干造句子通过面试的结果来进行招聘。A 项高考最终会被录取, 不符合; B 项通过方案来进行宣传, 保留; C 项销售获得利润, 排除; D 项通过举证的结果进行审判, 保留; 对比 B 和 D, 面试是动词, 方案是名词, 举证是动词, D 项更符合。因此, 选择 D 选项。

59. D[解析]本题考查语法关系。磨练和意志是动宾关系。A 项: 仔细修饰校对, 为偏正关系, 排除; B 项: 思想修饰品德, 为偏正关系, 排除; C 项: 追求卓越, 为偏正关系, 卓越为形容词, 排除; D 项: 净化灵魂, 为动宾关系, 当选。因此, 选择 D 选项。

60. C[解析]本题考查内涵关系。题干沧海桑田比喻过了很长时间, 世事变化极大, 变化极快, 手表是显示时间的工具, 成语本义和手表都与时间相关。A 项凿壁借光比喻家贫还刻苦读书的人, 电灯是照明的工具, 成语本义和电灯不相关, 排除; B 项一言九鼎比喻说的话作用很大, 电子秤是称重量的工具, 成语本义和电子秤不相关, 排除; C 项遥不可及比喻距离非常遥远不可达到, 卷尺是测量长度的单位, 成语本义和卷尺在距离上相关, 符合; D 项一曝十寒比喻勤奋少, 懈怠多; 温度计是测量温度的单位, 成语本义和温度计不相关。因此, 选择 C 选项。

61. A[解析]本题考查内涵关系。黑麦是面包的原材料, 原材料的对应关系。A 项: 紫檀是桌子的原材料, 当选; B 项: 蚕茧是丝绸的原材料, 但两者顺序不一致, 排除; C 项: 冰雪是冰川组成部分, 排除; D 项: 珍珠是牡蛎的产物, 排除。因此, 选择 A 选项。

62. C[解析]本题考查内涵关系。灯发出的光是亮的。A 项: 雨不会发出雪, 排除; B 项: 风不会发出吹, 排除; C 项: 火发出的热是暖的, 当选; D 项: 电不会发出流, 排除。因此, 选择 C 选项。

63. D[解析]本题考查内涵关系。先下单再付款再送货, 为顺承关系, 且下单和付款是同一主体, 送货是另一主体。A 项: 购票和乘车是同一主体, 排除; B 项: 播种应在耕地之后, 非顺承关系, 排除; C 项: 拍照应在表演之后, 非顺承关系, 排除; D 项: 先复习再考试再阅卷, 为顺承关系, 且复习和考试是同一主体, 阅卷是另一主体, 当选。因此, 选择 D 选项。

64. B[解析]本题属于类比推理中的包含关系。题干钻石是钻戒的组成部分, 钻戒是一种首饰。A 项邮票不是信封的组成部分, 是和信封搭配使用的, 排除; B 项炸药是炸弹的组成部分, 炸弹是一种武器, 符合; C 项股东不是企业的组成部分, 企业不是法人, 排除; D 项茶水不是茶杯的组成部分, 排除。因此, 选择 B 选项。

65. B[解析]本题考查种属关系和语义关系。题干创新是改革的一种表现, 创新与守旧是反义关系。A 选项, 开朗与封闭不能构成反义, 排除; B 选项, 刻苦是勤奋的一种体现, 同时刻苦与懒散构成反义关系, 与题干逻辑一致; C 选项, 特立独行与别具一格是近义关系; D 选项, 一意孤行与莫衷一是之间不存在逻辑关系。因此, 本题选择 B 选项。

66. B[解析]本题考查加强论证。论点: 适量献血有助于预防冠心病, 预防衰老。论据: 研究者对 278 名 42 岁至 60 岁的男性进行追踪研究, 发现献过血的人患冠心病的比例比未献过血的少 10%。定期适量地献血可以降低血液粘稠度, 促进血液循环。A 项, 人体内的铁元素比例和患冠心病风险的关系, 和论点无关, 不能支持, 排除。B 项, 血液浓度和氧化的关系, 而氧化是老化生病的基础, 用“氧化作用”在血液浓度与衰老之间建立联系, 起搭桥作用, 当选; C 项, 口服药物, 预防衰老, 和论点适量献血预防冠心病



无关, 排除。D 项, 献血越多, 越可以减少血液内铁元素, 刺激造血器官保持旺盛的造血功能, 文段说的是适量献血, 不是越多越好, 而且无法确定造血器官保持旺盛的造血功能与冠心病及衰老之间的关系, 排除。因此, 选择 B 选项。

67. C [解析] 本题考查加强论证。论点: 红茶是抗氧化效果最好的茶。论据: 研究者采用体外穴位间电位实时监测法, 做实验后发现红茶引起的经络体表电位影响最大, 作用时间最长, 这可能与茶汤颗粒最小有关系。A 项, 人体经络的体表电位测试受个体影响差异大, 说明实验有误差, 得出结论不准确, 削弱论点, 排除。B 项, 具有打嗝效应的茶奉为上等茶, 和论点抗氧化效果最好无关, 排除。C 项, 茶汤的抗氧化性强弱取决于其颗粒大小, 建立论据和论点的联系, 加强。D 项, 体外实验的分析结果临床不确定, 属于不明确项, 排除。因此, 选择 C 选项。

68. B [解析] 本题属于补充前提论证。题目的观点是: 因为转基因植物的基因具有植物属性, 将其转入动物细胞内不会有任何活性, 所以食用转基因植物是不会发生基因突变的。A 选项是对题干中的限制条件“若不将其转变为动物属性的基因”的重复表达, 无法作为前提; B 选项通过设立前提表明食用没有活性的基因不会发生基因突变, 以此证明食用转基因植物不会发生基因突变; C 选项为无关选项; D 选项是对“转基因植物的基因注入动物细胞内不会有活性”的重复表达, 无法作为前提。因此, 选择 B 选项。

69. A [解析] 本题考查削弱论证。论点: 人类在摄入肉食时进化出的免疫机制延长了人类的寿命。论据: 人类的祖先开始更多地摄入肉食后, 他们就渐渐进化出了对抗肉食中病菌的免疫机制。A 项, 人类因食物更丰富而使自己寿命更长而非免疫机制, 另有他因削弱。B 项, 有些素食主义者不吃肉也长寿, 有些力度较弱, 并非所有, 排除。C 项, 其他灵长类摄入肉食, 和论点人类无关, 是否长寿不知, 排除。D 项, 灵长类免疫机制, 和是否摄入肉食进化出的免疫机制无关, 是否延长寿命未知, 排除。因此, 选择 A 选项。

70. A [解析] 这道题目属于论证题目削弱质疑类。论点: 他认为黑熊与人类关系很近。论据: 黑熊与人类的基因更相似; 黑熊在日常行为中会表现出一种人类才会有的“利他主义”, 这意味着他们为了群体的更大利益会好好照顾同类。A 选项“黑熊照顾同类并非为了群体利益”切断了论点与论据之间的联系。B 选项, 并不能削弱论点与论据。C 选项“并非只有人类才有利他主义”削弱了论据, D 选项, 不能削弱论点与论据。力度比较: C 选项削弱论据力度小于 A 选项切断联系削弱力度。因此, 选择 A 选项。

71. B [解析] 本题考查削弱论证论点: 由于该市今年气温比去年同期要高, 而高温的天气有利于蚊子的生长, 这就使得今年的蚊子比往年多。论据: 某市今年进入夏天以来, 不少市民发现蚊子越来越多, 简直无法控制。A 项, 也有部分市民觉得今年的蚊子不那么多, 不能确定是否是因为气温高导致的蚊子增多, 论题不一致的无关选项, 排除; B 项, 该市前年同期气温更高, 但是蚊子不多。证明并不是因为高温导致的蚊子增多, 能够削弱论点, 符合; C 项, 邻近某市今年气温不高, 但蚊子也很多, 题干中论点含义为气温高导致蚊子多, 并没有提气温不高的时候蚊子是否多, 论题不一致, 排除; D 项, 蚊子的繁殖与蚊子所处环境的卫生有关, 论题不一致, 不能确定是否是因为气温高导致的蚊子增多, 无关选项排除。因此, 选择 B 选项。

72. D [解析] 本题属于削弱论证。论点: 厌学的学生成绩会持续下降。论据: 厌学情绪会导致旷课、逃学等现象, 对教师和家长也会产生逆反心理和抵触情绪。A 项强调低龄学生有厌学情绪, 有一定加强的程度; B 项强调逃学和厌学之间的关系, 没有涉及成绩降低和论点关系不大, 无关选项; C 项强调的是厌学的表现形式, 跟论点没有关系, 无关选项; D 项另有他因削弱, 不是厌学导致成绩下降是因为课程难度导致成绩下降, 能够削弱。因此, 选择 D 选项。

73. B [解析] 本题属于削弱论证。论点: 听莫扎特的音乐可以有效提高人们在智力测试中的得分。论据: 研究者招募了一批学生并分成三组, 要求每人完成智力测试, 但在测试前有 10 分钟的准备时间。这期间, 第一组听了莫扎特的乐曲, 第二组听了普通流行音乐, 第三组没有听任何音乐。之后让受试者答题, 结果显示: 第一组受试者得分明显比后两组要高。A 项, 强调的是能不能反应受试者的智力情况, 而我们的实验结果是提高答题得分, 即使题目不能全面反应受试者的智力情况, 但是只要能提高得分也能说明情况; B 项, 一组和二组三组实验人员在智力方面有差别, 实验过程不严谨, 所得到的实验结论不可靠, 削弱结论; C 项, 紧张不一定影响答题得分, 不明确选项; D 项, 强调的是第一组人员的喜好, 所以跟论点没有太大关系, 并且也没有涉及到二组和三组的情况, 所以不能反驳。因此, 选择 B 选项。

74. C [解析] 本题属于加强论证。论点: 容错机制、宽松的考核评价机制是每个科研工作者梦寐以求的理想科研环境, 应该提供给本身正处于创新能力高峰期的青年科学家, 而不是已取得较高学术成就的院士。论据: 近年来, 很多地方实施了院士引进计划, 并针对院士建立了容错机制, 让其潜心研发而无后顾之忧。A 项, 某些单位更加看重的是院士的头衔, 可以帮助他们拿到更多的科研项目, 与论点无关, 论题不一致, 排除; B 项, 某市组建青年科学团队, 经过数月努力, 但还是没能拿下重大科研项目, 论题



不一致, 无关选项, 排除; C. 项, 科研容错机制能让青年科学家卸下包袱, 大胆投入到科技创新的实践中。说明容错机制应该提供给本身正处于创新能力高峰期的青年科学家, 增加新论据, 符合; D 项, 让过多的资源集中在院士身上, 并没有创造出更多的科研成果, 论题不一致, 不能确定若资源集中在青年科学家身上能否创造出更多的科研成果, 无关选项, 排除。因此, 选择 C 选项。

75. A[解析] 本题考查削弱论证。论点: “科技”只剩下实用主义的“术”了。论据: 科学与技术合在一起使用, 将理想主义和探究精神剥离。A 选项, 无法剥离, 直接否定论据, 可以削弱; B 选项, 只提到探究精神, 未涉及理想主义, 削弱力度不强; C 选项, 科技追求实用性, 与论点一致, 为加强项, 不能削弱; D 选项, 关键词为科学, 而论题为科技, 无关项, 不能削弱。因此, 选择 A 选项。

76. D[解析] 本题考查概率问题。此题我们可以从反面求解, 求该单位代表队出线的概率, 即求获胜 2 场及以上的概率, 我们从反面考虑, 用 1 减去胜 1 场或 0 场的概率即可。

①甲乙 3 场都输的概率为: $0.6 \times 0.3 \times 0.3 = 0.054$

②甲输 1 场, 乙赢 1 场的概率为: $0.6 \times C_2^1 \times 0.7 \times 0.3 = 0.252$

③甲赢 1 场, 乙输 2 场的概率为: $0.4 \times 0.3 \times 0.3 = 0.036$

故所求概率为 $1 - 0.054 - 0.252 - 0.036 = 0.658$ 。因此, 选择 D 选项。

77. B[解析] 本题属于经济利润问题。假设该商品的成本为 x 元, 由“原价比成本高 20%”, 得原价为 $1.2x$, “在原价的基础上打八折后再减 200”, 得到清仓处理售价为 $1.2x \times 0.8 - 200 = 0.96x - 200$, 此时“平均每件商品亏损 440”, 即 $x - 440 = 0.96x - 200$, 解得 $x = 6000$ 。将 $x = 6000$ 代入 $1.2x \times 0.8 - 200$ 得清仓处理售价为 5560 元。“在清仓处理期间, 10 万元最多购买多少”, $100000 \div 5560 \approx 17.9$, 代入问题中, 最多只能是 17.9, 选择整数位 17。因此, 选择 B 选项。

78. B[解析] 本题考查基础应用题。根据题中等量关系可知: $x + y + z = 70$, 且 $\frac{x}{z} = \frac{z}{y} = n (n \text{ 为整数})$ 。

整理可得 $n^2y + ny + y = 70, (n^2 + n + 1)y = 70$, 考虑代入排除解题, 优先考虑 70 的约数代入。代入 B 选项, 则 $n^2 + n + 1 = 7, (n - 2) \times (n + 3) = 0$, 则 $n = 2$ 或 -3 , 符合整数要求。因此, 选择 B 选项。

79. C[解析] 本题属于经济利润问题。每年发电 2.5 万千瓦时, 每千瓦时收益为 1 元, 所以每年收益 2.5 万元; 每年增加的维护成本为 1000 元, 即 0.1 万元, 采用枚举法可得:

年份	第 1 年	第 2 年	第 3 年	第 4 年	第 5 年	第 6 年	第 7 年	第 8 年
收益	2.5	2.5	2.5	2.5	2.5	2.5	2.5	2.5
成本	0.1	0.2	0.3	0.4	0.5	0.6	0.7	0.8

第 8 年, 收益为 $2.5 \times 8 = 20$ 万元; 成本为 $\frac{(0.1 + 0.8) \times 8}{2} = 3.6$ 万元, $20 - 3.6 = 16.4$ 万元, 超过 15 万元。(可求得第 7 年收益是小于 15 万元的) 因此, 选择 C 选项。

80. B[解析] 本题属于最值问题。该题最后问最多的最多可以走多少户, 要想让最多的最多其他的就要最少, 而且每种最少的情况只能重复出现 3 (因题目中说不可能从 49 人中找出 4 名走访农产数量一样的干部, 所以数列在构造时各不相同), 所以会有 $49 \div 3 = 16 \cdots 1$, 会有 17 组, 而求得那组只有一次重复, 其他组的人员都是重复 3 次, 余下来的那个人就是最多的那个人。设其为 x , 而其他的尽可能的少最少也要是 3 户, 所以为 4, 5, 6, 7, …

1	2	3	4	5	6	7	8	9	10	11	12	13	14	15	16	17
x	18	17	16	15	14	13	12	11	10	9	8	7	6	5	4	3

根据以上得: $[(18 + 3) / 2 \times 16] \times 3 + x = 530$, 求得 $x = 26$ 。因此, 选择 B 选项。

81. B[解析] 本题属于现期倍数计算。文字中第一段, 生产力的交易规模为 8236 亿元, 同比增长 97.5%。2017 年我国共享经济中生产能力交易规模 = $8236 \div (1 + 97.5\%)$, 2018 年为 8236, 比值两者相除约等于 51%。因此, 选择 B 选项。

82. A[解析] 本题属于现期比重计算。根据表 1, 比重差值 = $(598 / 7500) - (716 / 7000)$, 计算中保留两位有效数字直除, 原式 $\approx 7.97\% - 10.23\% = -2.26\%$, 近似为下降了 2 个百分点。因此, 选择 A 选项。

83. B[解析] 本题属于现期比重计算。根据表 2, 部分 = 整体 \times 比重, 2018 年在线外卖用户数 - 网约车



用户数=8.29×45.4%-8.29×43.2%=8.29×(45.4%-43.2%)=8.29×2.2%≈0.18。因此, 选择B选项。

84. C[解析]本题属于综合分析。第一个, 共享经济交易规模在第一句话, 资料里只给了2018年的量, 无法计算; 第二个, 生产能力交易规模是增速最高的, 所以共享经济交易规模同比增速应该是低于生产能力交易规模, 所以比重就高于上年; 第三个, 通过读表1直接可得, 2017年是70000, 2016年是60000, 2015年是50000; 第四个, 2015年占比为9.5%, 翻两番应该是38%, 所以错误。因此, 选择C选项。

85. D[解析]本题属于综合分析。材料中只给出了2015的值, 没有2014, 无法计算同比增速; B项, 整篇材料中没有经济生活服务领域交易规模; C项, 贡献率= $\frac{\text{部分增量}}{\text{整体增量}}$, 题目中给出的条件不够; D项,

2015—2018的年均增速= $\sqrt[n]{\frac{\text{末年}}{\text{首年}}}-1$, 带入末年45.4%, 首年16.5%, n=3因此, 选择D选项。

86. D[解析]本题属于增长量计算。根据表格, 2017年全国旅客周转量为32812.8亿人公里, 2013年为27571.7亿人公里, 差值=32812.8-27571.7=5241.1。因此, 选择D选项。

87. A[解析]本题属于两期比重比较。利用口诀可知, 部分增速大于整体增速现期比重上升, 整体为全国民航旅客运输量同比增速13%, ①同比增速为13.7%, ②同比增速为4.3%, ③同比增速为7.4%, 只有①部分增速大于整体。因此, 选择A选项。

88. D[解析]本题属于增速比较。公式= $\frac{\text{现期量}-\text{基期量}}{\text{基期量}}$, A选项, 铁路=(12579.3-11960.6)/11960.6≈5.2%, B和C选项均为下降, D选项, 民航=(8378.1-7282.6)/7282.6≈15%。因此, 选择D选项。

89. A[解析]本题属于现期量的计算。根据表格, 分别计算, 同比增量最大的是2017年, 水运=77.7-72.8=4.9。因此, 选择A选项。

90. A[解析]本题属于综合文字分析。A选项, 文字中, 2017年全国完成民航旅客运输量5.52亿人次, 同比增长13%。2016年=5.52/(1+13%)≈4.88, 正确; B选项, 2017年港澳台航线完成旅客运输量1027万人次, 增长4.3%, 增长量=1027/(1+4.3%)×4.3≈42, 错误; C选项, 从表中可知铁路2013年不是最高, 错误; D选项, 四中交通方式中增长最快的是民航, 不是水运, 错误。因此, 选择A选项。

91. B[解析]首先要确保良好的医患关系, 实习生公共场合议论患者病情是错误的做法, 所以作为带教老师应该要对实习生进行批评教育, 并向患者家属道歉, 同时安抚家属情绪, 请家属原谅。

92. A[解析]作为实习生, 虽然有为患者保守秘密的义务, 但保密会危及患者健康, 所以应该将患者的实际情况告知主管医生, 让患者得到恰当的治疗, 同时要向患者进行解释, 取得其理解与配合。

93. C[解析]作为主管医生, 要告知患者高血压可引发的多种并发症, 做检查的目的是了解患者的整体情况, 进而给患者进行更好的治疗。故选择C。

94. D[解析]针对患者的这种情况, 作为医生, 应该把患者收入院, 对患者进行全面检查后, 把患者的病情告知患者本人及家属, 共同制定治疗方案。

95. D[解析]作为医生, 根据病例情况, 告知患者实际情况, 目前患者这种情况属于心理问题引起的, 所以在患者愿意的情况下, 让患者看心理医生。

96. B[解析]不能违反规定是基础, 不“怼”患者是说话技巧。排除ACD选B。

97. C[解析]不能违反法律。AB是原则性错误。D隐性拒绝, 但并没有让王某认识到自己的错误, 可能还会去别的医院。但C也有不严谨的地方, “无论何时”不严谨, 禁止的是非医学需要的性别鉴定, 但比如性别相关的遗传病, 如果符合医学需要, 是可以进行性别鉴定的。C虽然不严谨, 但4个选项中最好, 选C。

98. B[解析]不能听任需要戒烟的患者不戒烟, 也不能耽误太长时间, 造成其他患者就诊延误。让患者去专门的戒烟门诊, 专业的医生干专业的事。

99. D[解析]这道题是要帮助新生儿的奶奶打消疑虑, 完成国家规定的疫苗注射, 同时说话要柔和。A是方向性错误。B、C太生硬。

100. B[解析]查阅资料, 不需要开具无犯罪记录证明。排除法: C是了解患者病情的需要, A、D是要确定患者的性取向是否真实。B选项, 确实是要去公安局。去公安局是要进行司法鉴定, 并备案同意术后更改身份证上的信息, 公安机关同意, 才能进行手术。拿到无犯罪记录证明, 不代表公安机关同意, 医生也无权手术。